

Rapport Speċjali

L-appoġġ tal-FSE għall-ġlieda kontra l-qgħad fit-tul:

Jeħtieġ li l-miżuri jkunu mmirati, imfassla u mmonitorjati aħjar



QORTI
EWROPEA
TAL-AWDITURI

Werrej

	Paragrafu
Sommarju eżekuttiv	I - IX
Introduzzjoni	01 - 29
Qgħad fit-tul: problema persistenti fis-swieq tax-xogħol ta' xi Stati Membri	01 - 08
Inizjattivi tal-UE fil-qasam tal-politiki dwar l-impjegi	09 - 20
Politiki dwar l-impjegi: prerogattiva nazzjonali	09
L-“istrategija “Ewropa 2020” tal-UE	10 - 12
Il-proċess tas-Semestru Ewropew	13 - 15
Approċċ individwalizzat huwa essenzjali biex il-politiki attivi tas-suq tax-xogħol ikunu effettivi	16 - 20
Finanzjament tal-UE għall-Politiki Attivi tas-Suq tax-Xogħol tal-Istati Membri	21 - 27
L-impatt tal-pandemija tal-COVID-19 fuq l-impjegi	28 - 29
Il-kamp ta' applikazzjoni u l-approċċ tal-awditjar	30 - 34
Osservazzjonijiet	35 - 75
Il-FSE mhux dejjem kien immirat speċifikament lejn il-persuni qiegħda fit-tul	35 - 51
L-appoġġ tal-FSE laħaq lill-persuni qiegħda fit-tul permezz ta' tipi differenti ta' intervent	36 - 38
Ħafna interventi tal-FSE ffukaw fuq il-qgħad b'mod ġenerali, iżda mhux speċifikament fuq il-persuni qiegħda fit-tul	39 - 44
Xi wħud mill-miżuri tal-FSE li eżaminajna kienu jinvolvu riskju ta' effetti ta' “skrematura”	45 - 46
Il-miżuri ta' “aċċess għall-impjegi” ffinanzjati mill-FSE ma rriflettewx l-iskala tal-kwistjoni tal-LTU f'diversi Stati Membri	47 - 51
Ir-rabta bejn l-appoġġ tal-FSE għal “aċċess għall-impjegi” u approċċ individwalizzat mhux dejjem setgħet tiġi stabbilita	52 - 61
Arrangamenti ġodda għall-perjodu 2021-2027 fl-ambitu tal-“FSE+”	59 - 61

Is-sistema ta' monitoraġġ tal-FSE waħedha ma tippermettix valutazzjoni sħiħa tal-kisbiet tal-mizuri fost il-persuni qiegħda fit-tul 62 - 75

Nuqqasijiet fil-qafas ta' monitoraġġ tal-FSE tal-2014-2020 jillimitaw il-kapaċità tal-Kummissjoni li tikseb stampa sħiħa tar-riżultati 63 - 71

Ftit li xejn evalwazzjonijiet tal-appoġġ tal-FSE għall-persuni qiegħda fit-tul 72 - 75

Konkluzjonijiet u rakkomandazzjonijiet 76 - 79

Annessi

Anness I – Għadd ta' persuni qiegħda fit-tul, sehem tal-LTU u rata tal-LTU fl-UE, 2009-2020

Anness II – Rati ta' tranżizzjoni għall-impjieg

Anness III – Allokazzjoni tal-FSE għall-prijorità ta' investiment 8i, u rata ta' implimentazzjoni

Akronimi u abbrevjazzjonijiet

Glossarju

Risposti tal-Kummissjoni

Kronoloġija

Tim tal-awditjar

Sommarju eżekuttiv

I Il-qgħad fit-tul jirreferi għal persuni li ilhom qiegħda għal mill-inqas 12-il xahar. In-nuqqas ta' impjieg formali għal perjodu daqshekk twil ta' żmien jista' jkollu konsegwenzi severi għall-individwi kkonċernati, bħal riskju ogħla ta' faqar, esklużjoni soċjali, u anke problemi ta' saħħa. Il-qgħad fit-tul għalhekk jaffettwa wkoll in-nisga soċjali tagħna. Fl-istess ħin, minn perspettiva ekonomika, il-qgħad fit-tul għandu impatt negattiv fuq it-tkabbir u l-finanzi pubbliċi.

II Fl-UE, il-politiki tas-suq tax-xogħol huma prerogattiva nazzjonali: L-Istati Membri (xi drabi flimkien mar-regjuni tagħhom) huma responsabbli biex jiddeċiedu dwar miżuri xierqa għat-tnaqqis tal-qgħad (fit-tul), u jimplimentawhom. Fl-istess ħin, l-Istati Membri jaħdmu flimkien mal-UE biex jiżviluppaw strateġija kkoordinata dwar l-impjieg, b'mod partikolari biex jippromwovu forza tax-xogħol ta' kompetenza, imħarrġa u adattabbli, u swieq tax-xogħol reattivi għat-tibdil ekonomiku. Fil-qafas tal-istrateġija, ir-rwol tal-UE jinvolti l-inkoraġġiment tal-kooperazzjoni bejn l-Istati Membri u l-appoġġ – u, jekk ikun meħtieġ, l-ikkomplementar – tal-azzjonijiet tagħhom.

III Il-Kummissjoni ilha mill-2011 tirrieżamina l-politiki tas-suq tax-xogħol tal-Istati Membri permezz tal-proċess tas-Semestru Ewropew. Abbażi tal-analiżi tal-Kummissjoni, il-Kunsill adotta għadd ta' rakkomandazzjonijiet speċifiċi għall-pajjiżi li jitolbu lill-Istati Membri kkonċernati jieħdu miżuri speċifiċi kontra l-qgħad fit-tul, inkluż approċċ individwalizzat. Fl-2016, dan l-approċċ gie approvat mir-Rakkomandazzjoni tal-Kunsill dwar il-qgħad fit-tul.

IV Il-Fond Soċjali Ewropew (FSE) huwa l-istrument finanzjarju ewlieni tal-UE għall-appoġġ tal-miżuri attivi tal-Istati Membri fis-suq tax-xogħol. Matul il-perjodu 2014-2020, erbġha mill-11-il objettiv tematiku stabbiliti fir-Regolament dwar Dispożizzjonijiet Komuni għall-fondi strutturali u ta' investiment Ewropej huma rilevanti għall-FSE, u tlieta minnhom indirizzaw mill-inqas parzjalment il-kwistjoni speċifika tal-qgħad fit-tul. B'mod partikolari, madwar EUR 11.4 biljun ġew allokati għall-prijorità ta' investiment "Aċċess għall-impjieg għal persuni li qed ifittxu impjieg u persuni inattivi, inklużi persuni qiegħda fit-tul, u persuni li mhumiex fis-suq tax-xogħol, anke permezz ta' inizjattivi favur l-impjieg lokali u appoġġ għall-mobilità tal-forza tax-xogħol". Din hija l-unika priyorità ta' investiment li tirreferi speċifikament għall-persuni qiegħda fit-tul, flimkien ma' gruppi oħra ta' persuni żvantagġati li qed ifittxu impjieg u persuni inattivi. Skont il-Kummissjoni, din il-prijorità tkopri madwar nofs l-infiq kollu tal-FSE fuq miżuri ta' qgħad fit-tul.

V L-awditjar tagħna vvaluta jekk il-finanzjament mill-FSE tal-2014-2020, permezz tal-prijorità tiegħu ta' investiment "aċċess għall-impjiegi", kienx effettiv fil-għlieda kontra l-qgħad fit-tul. B'mod partikolari, analizzajna sa liema punt l-infiq tal-FSE kien immirat lejn miżuri li jgħinu lil persuni li ilhom ifittxu impjiegi biex isibu impjiegi. Barra minn hekk, eżaminajna jekk l-Istati Membri applikawx approċċ individwalizzat meta implimentaw miżuri ta' "aċċess għall-impjiegi" biex jiffaċilitaw id-dħul (jew id-dħul mill-ġdid) fis-suq tax-xogħol tal-persuni qiegħda fit-tul. Fl-aħħar nett, iverification jekk il-Kummissjoni kinitx ħadet l-azzjoni meħtieġa biex tikseb *data* rilevanti u suffiċjenti biex tiddetermina l-impatt tal-finanzjament mill-FSE fuq il-qgħad fit-tul.

VI Aħna sibna li l-miżuri tal-FSE ta' "aċċess għall-impjiegi" ffinanzjaw interventi differenti matul il-perjodu 2014-2020 li kienu ta' benefiċċju għal bosta persuni li kienu ilhom ifittxu impjiegi. Dawn il-miżuri tal-FSE kienu mmirati l-aktar lejn il-persuni qiegħda fit-tul bħala sottogrupp, jew tal-persuni qiegħda kollha u/jew tal-gruppi "żvantaġġati" kollha. Dan kien konformi mal-kamp ta' applikazzjoni tal-finanzjament għal din il-prijorità ta' investiment, li tirreferi għall-persuni qiegħda fit-tul iżda tinkludi l-persuni kollha li qed ifittxu impjiegi u l-persuni inattivi. Dan l-approċċ kien applikabbli wkoll għal prijoritajiet ta' investiment rilevanti oħra tal-FSE. Abbażi tad-*data* disponibbli għall-prijorità ta' "aċċess għall-impjiegi", innutajna wkoll li l-proporzjon ta' persuni qiegħda fit-tul appoġġat mill-miżuri tal-FSE ta' "aċċess għall-impjiegi" mhux neċessarjament jirrifletti l-iskala tal-problema f'xi Stati Membri.

VII L-analizi tagħna wriet ukoll li l-kunċett ta' approċċ individwalizzat ma giex dejjem adottat mill-miżuri tal-FSE implimentati għall-perjodu 2014-2020. Din kienet tkun opportunità biex tissaħħaħ l-effettività tal-miżuri tal-FSE għal dawk li qed ifittxu impjiegi fit-tul peress li dawn mhux dejjem setgħu indirizzaw il-ħtiġijiet speċifiċi tagħhom.

VIII L-awditjar tagħna enfasizza wkoll dgħufija oħra frekwenti fil-qafas tal-monitoraġġ u l-evalwazzjoni tal-FSE: in-nuqqas ta' kategorija speċifika ta' nfiq għal gruppi fil-mira differenti (bħall-persuni qiegħda fit-tul) jagħmilha diffiċli mhux biss biex jiġi identifikat kemm gie allokat finanzjament tal-UE għal tali miżuri, iżda wkoll biex jiġu evalwati r-risultati u l-impatt fuq il-grupp fil-mira.

IX Għall-perjodu ta' programmazzjoni 2021-2027, nirrakkomandaw li l-Kummissjoni għandha:

- o tinsisti li l-Istati Membri jimmiraw speċifikament il-persuni qiegħda fit-tul u l-ħtiġijiet tagħhom permezz tal-FSE+ fejn l-LTU nazzjonali jew reġjonali jkun għoljin;

- o tinsisti li l-Istati Membri japplikaw approċċ individwalizzat għall-persuni kollha qiegħda fit-tul meta jimplimentaw miżuri ta' "aċċess għall-impjiegi" fl-ambitu tal-FSE+; u
- o tevalwa l-effettività tal-miżuri ta' "aċċess għall-impjiegi" għall-persuni qiegħda fit-tul.

Introduzzjoni

Qgħad fit-tul: problema persistenti fis-swieq tax-xogħol ta' xi Stati Membri

01 FI-UE, il-qgħad fit-tul (LTU) gie identifikat bħala problema partikolari għal bosta snin. Il-persuni li jibqgħu barra mill-impjieg għal perjodi itwal iħabbtu wiċċhom ma' aktar problemi biex isibu xogħol minħabba li jtilfu l-motivazzjoni, il-kunfidenza u l-ħiliet¹. Barra minn hekk, min iħaddem jista' jsibha aktar bi tqila li jimpjega lil xi ħadd li ma jkunx ħadem għal żmien twil². Perjodi twal ta' qgħad jinvolve riskju ogħla ta' faqar, esklużjoni soċjali u anke problemi tas-saħħa³. B'hekk, l-LTU jaffettwa wkoll in-nisga soċjali tagħna. FI-istess ħin, minn perspettiva ekonomika, il-qgħad fit-tul għandu impatt negattiv fuq it-tkabbir u l-finanzi pubbliċi⁴.

02 *Kaxxa 1* tiddefinixxi t-terminu "qgħad fit-tul". Id-definizzjoni ssegwi l-linji gwida tal-Organizzazzjoni Internazzjonali tax-Xogħol, u l-Eurostat jużaha għall-ġbir ta' *data* dwar l-LTU fl-UE.

¹ Il-Kummissjoni Ewropea, "The feasibility of developing a methodology for measuring the distance travelled and soft outcomes for long-term unemployed people participating in Active Labour Market Programmes", Rapport finali, 2019.

² Bertelsmann Stiftung, "Long-term Unemployment in the EU: Trends and Policies", 2016.

³ Rakkomandazzjoni tal-Kunsill tal-15 ta' Frar 2016 dwar l-integrazzjoni tal-persuni li ilhom qiegħda fis-suq tax-xogħol (2016/C 67/01).

⁴ Il-Kummissjoni Ewropea, "The feasibility of developing a methodology for measuring the distance travelled and soft outcomes for long-term unemployed people participating in Active Labour Market Programmes", Rapport finali, 2019.

Kaxxa 1

Definizzjoni ta' qgħad fit-tul

L-LTU jirreferi għall-għadd ta' persuni mingħajr xogħol u li ilhom ifittxu x-xogħol b'mod attiv għal tal-inqas 12-il xahar.

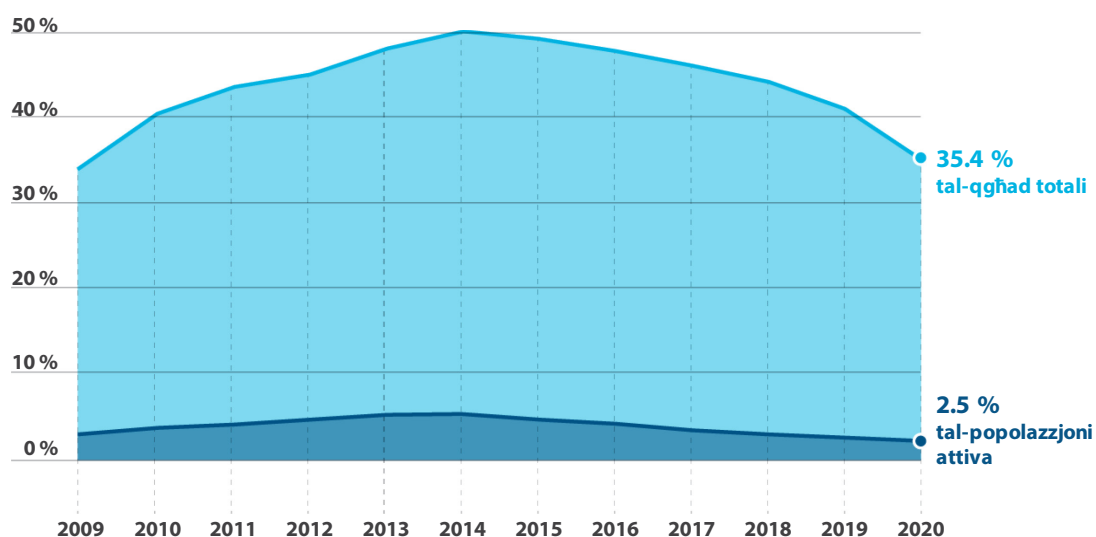
Persuna qiegħda hija definita bħala persuna li għandha bejn 15 u 74 sena li kienet mingħajr xogħol matul il-ġimgħa ta' referenza, kienet disponibbli għax-xogħol f'dak il-perjodu u kienet jew qed tfittex xogħol b'mod attiv fl-erba' ġimgħat preċedenti jew kienet digà sabet impjieg li se jibda fit-tliet xhur li ġejjin. Il-perjodu tal-qgħad huwa definit bħala t-tul ta' żmien ta' tiftix ta' impjieg, jew it-tul ta' żmien mill-aħħar impjieg (jekk iqsar miż-żmien imqatta' biex jitfittex impjieg). Din id-definizzjoni ssegwi l-linji gwida tal-Organizzazzjoni Internazzjonali tax-Xogħol⁵.

L-Eurostat jiġbor *data* dwar l-LTU f'numri assoluti, bħala sehem tal-popolazzjoni attiva, u bħala sehem tal-qgħad totali.

03 FI-UE, l-LTU ġie aggravat mill-kriżi finanzjarja u ekonomika li seħħet fi tmiem l-ewwel għaxar snin tas-seklu 21: fl-2014, madwar 11 % tal-persuni kollha attivi fis-suq tax-xogħol kienu qiegħda, meta mqabbla ma' madwar 9 % fl-2009. FI-istess hin, madwar 50 % tal-persuni qiegħda kollha kienu mingħajr impjieg għal aktar minn sena fl-2014, meta mqabbla ma' madwar 34 % fl-2009. Dan l-aħħar, is-sitwazzjoni b'mod generali reġgħet lura għal-livell ta' qabel il-kriżi. Skont l-aħħar *data* annwali disponibbli (2020), 15-il miljun persuna li kienu qed ifittxu impjieg madwar l-EU-27, li 35 % minnhom (5.3 miljun persuna) kienu ilhom qiegħda (ara [Figura 1](#), [Figura 2](#) u [Anness I](#) għas-sitwazzjoni f'kull Stat Membru). Madankollu, il-konsegwenzi ekonomiċi tal-pandemija tal-COVID-19 iżidu r-riskju li din ix-xejra 'l isfel titregga' lura fis-snin li ġejjin.

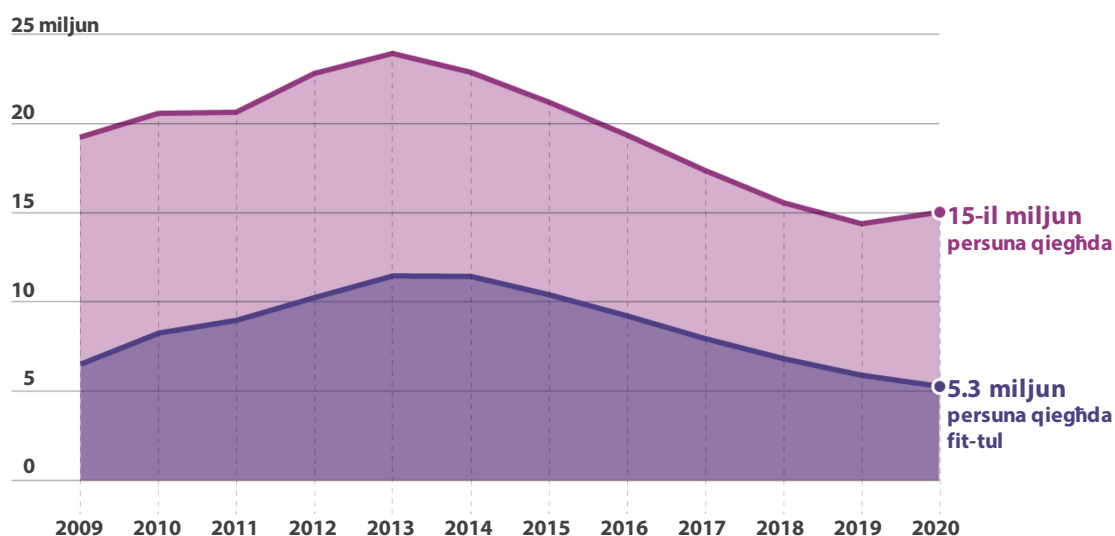
⁵ Glossarju ta' termini tal-Eurostat.

Figura 1 – Il-qgħad fit-tul tal-EU-27 bħala sehem tal-popolazzjoni attiva u tal-qgħad totali (2009-2020)



Sors: Il-QEA, ibbażat fuq *data* tal-Eurostat (tabella bit-tikketta “une_ltu_a”, estratta f’Lulju 2021).

Figura 2 – L-għadd ta’ persuni qiegħda u daww qiegħda fit-tul tal-EU-27 (2009-2020)



Sors: Il-QEA, ibbażat fuq *data* tal-Eurostat (tabella bit-tikketta “une_rt_a”, estratta f’Lulju 2021).

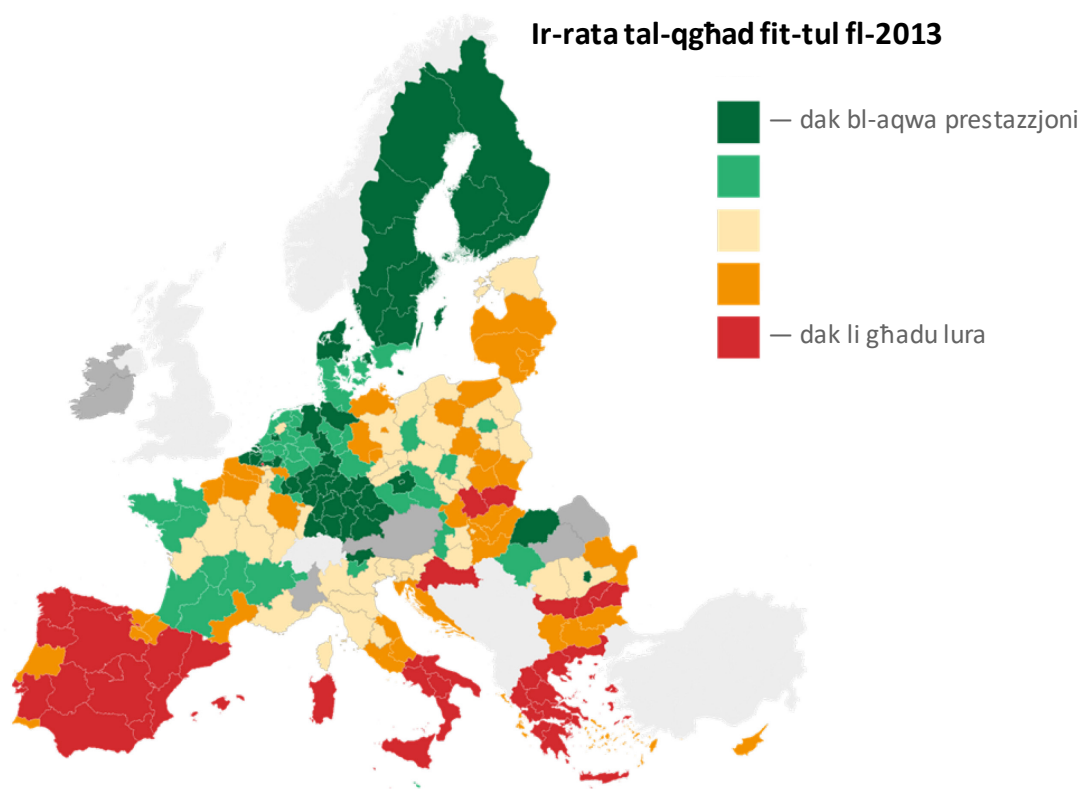
04 Għalkemm l-irkupru ekonomiku wara l-krizi finanzjarja ra zieda fl-għadd tal-LTU fil-livell tal-UE bħala medja, il-progress kien irregolari, bl-Istati Membri jibqgħu jkollhom disparitajiet sinifikanti fl-LTU bejniethom. Id-*data* tal-Eurostat għall-2020, disponibbli meta sar l-awditu, turi li seba’ Stati Membri⁶ kellhom rata tal-LTU tal-EU-27 ogħla mill-

⁶ Il-Belġju, il-Bulgarija, il-Greċja, Franza, l-Italja, is-Slovenja u s-Slovakkja.

medja bħala sehem tal-qgħad totali (35.4 %), meta mqabbla ma' 10⁷ fl-2014. Minn dawn is-seba', il-Greċja u l-Italja laħqu 66.5 % u 51.5 %, rispettivament. Tliet Stati Membri oħra (il-Belġju, il-Bulgarija u s-Slovakkja) kellhom rata tal-LTU bħala sehem tal-qgħad totali ogħla minn 40 %, u s-Slovenja u Franza kellhom rata ogħla minn 35 % (ara l-[Annex I](#)). Ir-rata tal-LTU f'dawn l-Istati Membri hija medja ta' 13.1-il punt perċentwali ogħla mir-rata tal-EU-27 (meta mqabbla ma' 9.2 punti perċentwali fl-2014).

05 Fil-livell reġjonali, id-disparitajiet fir-rata tal-LTU huma saħansitra akbar. Dan huwa muri bl-espressjoni tar-rata tal-LTU bħala perċentwal tal-popolazzjoni attiva: fl-2019, madwar terz tar-reġjuni tal-EU-27 (bl-użu tal-klassifikazzjoni NUTS 2 tal-Eurostat) kellhom rata tal-LTU li kienet ogħla mill-medja tal-EU-27 (2.8 %). Ir-rata tal-LTU varjat minn 0.3 % sa 18.4 % (ara l-[Istampa 1](#) u l-[Istampa 2](#)).

Stampa 1 – Ir-rata tal-qgħad fit-tul meta mqabbla mal-medja tal-UE fl-2013

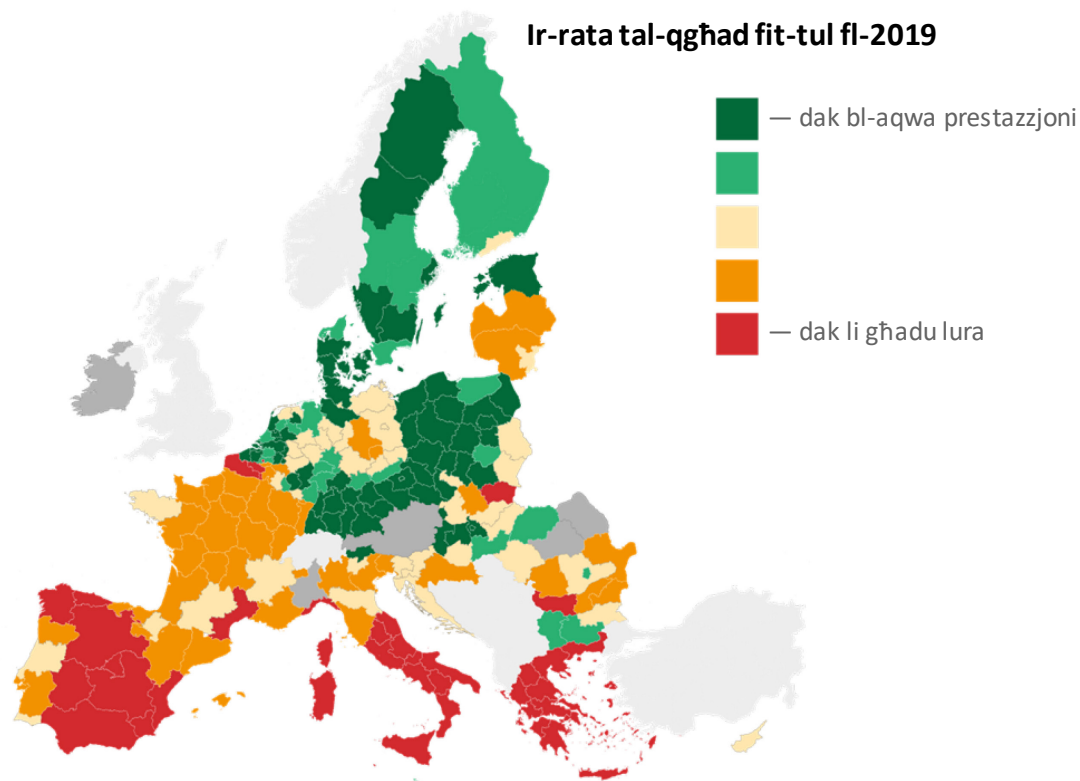


Nota: Iż-zona griża skura huma reġjuni fejn il-Eurofound/Eurostat ma kisbitx *data* reġjonali suffiċjenti jew affidabbli ta' NUTS2. Dan japplika b'mod partikolari għar-reġjuni f'żewġ Stati Membri: l-Awstrija u l-Irlanda. L-applikazzjoni tad-*data* għal dawn l-Istati Membri kollha (ara [Annex I](#)), tagħti lill-Awstrija kulur aħdar skur u lill-Irlanda kulur oranġjo.

Sors: Eurofound, ibbażat fuq *data* tal-Eurostat.

⁷ Il-Bulgarija, l-Irlanda, il-Greċja, Spanja, il-Kroazja, l-Italja, Malta, il-Portugall, is-Slovenja u s-Slovakkja.

Stampa 2 – Ir-rata tal-qgħad fit-tul meta mqabbla mal-medja tal-UE fl-2019



Nota: Iż-zona griża skura huma reġjuni fejn il-Eurofound/Eurostat ma kisbitx *data* reġjonali suffiċjenti jew affidabbli ta' NUTS2. Dan japplika b'mod partikolari għar-reġjuni f'żewġ Stati Membri: l-Awstrija u l-Irlanda. L-applikazzjoni tad-*data* għal dawn l-Istati Membri b'mod ġenerali (ara [Annex I](#)) tagħti lill-Awstrija kulur aħdar ċar u lill-Irlanda kulur beige.

Sors: Eurofound, ibbażat fuq *data* tal-Eurostat.

06 Minbarra l-monitoraġġ tad-*data* tal-LTU, il-Kummissjoni timmonitorja bidliet fil-proporzjon ta' ħaddiema potenzjali fl-UE li huma "disponibbli għax-xogħol iżda mhumiex ifittxu", inklużi dawk fil-kategorija "li jemmnu li ma hemm l-ebda impjieg disponibbli" (l-hekk imsejha "persuni li qed ifittxu impjieg skoragguti")⁸. Peress li dawn il-ħaddiema potenzjali mhumiex qed ifittxu impjieg b'mod attiv, dawn ma jingħaddux bħala qiegħda u/jew qiegħda fit-tul, iżda bħala inattivi.

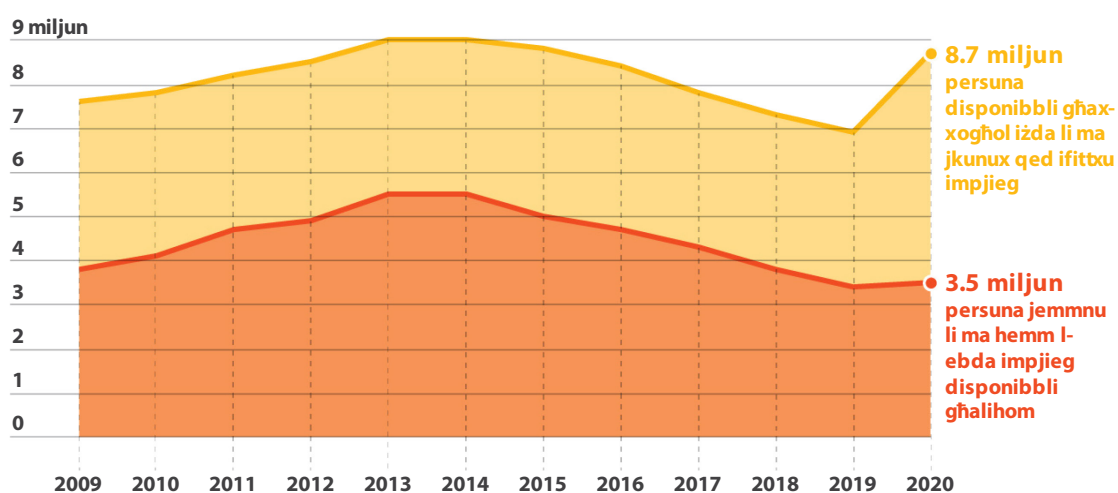
07 Skont id-*data* tal-Eurostat, il-kriżi finanzjarja tal-2008 irriżultat f'aktar nies li telqu mis-suq tax-xogħol u spiċċaw inattivi, u dan laħaq l-ogħla livell bejn l-2013 u l-2014 b'madwar disa' miljun persuna "disponibbli għax-xogħol iżda mhumiex ifittxu", inklużi aktar minn ħames miljuni fis-sottokategorija "li jemmnu li ma hemm l-ebda impjieg disponibbli". Sussegwentement, l-għadd ta' persuni potenzjalment "skoragguti" li qed

⁸ Il-Kummissjoni Ewropea, "Employment and Social Developments in Europe", Settembru 2019.

ifittxu impjieg naqas sal-2020, meta reġa' żdied għal 3.5 miljun persuna, flimkien mal-kategorija ġenerali ta' persuni "disponibbli għax-xogħol iżda mhumiex ifittxu" (ara l-**Figura 3**).

08 Madankollu, din id-*data* ma turix kemm-il persuna li qabel kienu jgħoddu bħala persuni qiegħda fit-tul waqfu jfittxu impjieg minħabba li kienu saru "skoraġġuti". L-istatistika tgħoddhom mhux bħala persuni qiegħda fit-tul iżda bħala inattivi, bir-riżultat ikun tnaqqis awtomatiku fl-għadd ta' persuni qiegħda fit-tul. Hemm riskju li dan jista' jiġġenera impressjoni falza ta' bidla pożittiva fis-sitwazzjoni tal-impjieg f'żona ġeografika partikolari.

Figura 3 – EU-27 "skoraġġuti" (2009-2020)



Sors: II-QEA, ibbażat fuq *data* tal-Eurostat (tabella bit-tikketta "lfsi_sup_a u lfsa_igar", estratta f'Lulju 2021).

Inizjattivi tal-UE fil-qasam tal-politiki dwar l-impjieg

Politiki dwar l-impjieg: prerogattiva nazzjonali

09 FI-UE, il-politiki tas-suq tax-xogħol huma prerogattiva nazzjonali: L-Istati Membri (xi drabi flimkien mar-reġjuni tagħhom) huma responsabbli biex jiddeċiedu l-miżuri xierqa għat-tnaqqis tal-qgħad (fit-tul), u jimplimentawhom. FI-istess ħin, l-Istati Membri jaħdmu flimkien mal-UE biex jiżviluppaw strateġija kkoordinata għall-impjieg, b'mod partikolari biex jipromwovu forza tax-xogħol ta' kompetenza, imħarrġa u adattabbli, u swieq tax-xogħol reattivi għat-tibdil ekonomiku. FI-ambitu tal-qafas strateġiku u ta' koordinazzjoni tagħha, l-UE mhux biss tkegġeg il-kooperazzjoni bejn l-

Istati Membri izda tappoġġa wkoll – u, jekk meħtieġ, tikkomplementa – l-azzjonijiet tagħhom⁹.

L-“istrategija “Ewropa 2020” tal-UE

10 Fl-2010, il-Kummissjoni pproponiet l-istrategija “Ewropa 2020” għal tkabbir intelliġenti, sostenibbli u inkluziv¹⁰, bl-għan li jkun hemm koordinazzjoni akbar tal-politiki nazzjonali u tal-UE. Waħda mill-5 miri ewlenin tagħha tikkonċerna l-impjegi, b’mod partikolari ż-żieda fir-rata tal-impjegi tal-popolazzjoni ta’ bejn 20 u 64 sena minn 69 % għal mill-inqas 75 % sal-2020. Il-Kunsill Ewropew adotta din l-istrategija f’Marzu 2010.

11 Bħala parti mill-istrategija Ewropa 2020, il-Kummissjoni adottat l-inizjattiva “Aġenda għal ħiliet u impjegi godda”¹¹. Din tipproponi 13-il azzjoni li għandhom l-għan li jgħinu s-suq tax-xogħol tal-Ewropa jiffunzjona aħjar permezz ta’ żieda fil-flessibbiltà u s-sigurtà tal-impjegi, inċentivi għall-investment fit-taħriġ, kondizzjonijiet deċenti tax-xogħol, u ħolqien aktar faċli ta’ impjegi.

12 Parti kostitwenti oħra tal-istrategija Ewropa 2020 hija l-Istrategija Ewropea dwar l-Impjegi (EES), li giet introdotta għall-ewwel darba fl-1992. Din hija l-pedament tal-politika dwar l-impjegi tal-UE, bl-objettiv li jinholqu aktar impjegi u impjegi aħjar madwar l-UE kollha. L-istrategija hija implimentata permezz tas-Semestru Ewropew. Il-Kumitat tal-Impjegi (EMCO) tal-Kunsill, li huwa l-kumitat konsultattiv prinċipali għall-Ministri tal-Impjegi u l-Affarijiet Soċjali fil-Kunsill għall-Impjegi u l-Affarijiet Soċjali (EPSCO) fil-qasam tal-impjegi, jappoġġa l-implimentazzjoni ta’ din l-istrategija.

Il-proċess tas-Semestru Ewropew

13 L-implimentazzjoni tal-Istrategija Ewropea dwar l-Impjegi hija parti intrinsika mill-proċess tas-Semestru Ewropew, ċiklu annwali ta’ koordinazzjoni tal-politika makroekonomika, baġitarja u strutturali bejn l-Istati Membri. Bħala parti mis-Semestru

⁹ It-Trattat dwar il-Funzjonament tal-Unjoni Ewropea, l-Artikolu 149.

¹⁰ Il-Kummissjoni Ewropea, “Ewropa 2020 - Strategija għal tkabbir intelliġenti, sostenibbli u inklussiv”, COM(2010) 2020 final.

¹¹ Il-Kummissjoni Ewropea, “Aġenda għall-ħiliet godda u l-impjegi: Kontribut Ewropew lejn livell massimu ta’ impjegi”, COM(2010) 682 final.

Ewropew, l-Istati Membri jipprezentaw il-programmi nazzjonali ta' riforma tagħhom, li mbagħad il-Kummissjoni tanalizza għall-konsistenza mal-istrateġija "Ewropa 2020".

14 Il-Kummissjoni u l-Kunsill jimmonitorjaw is-sitwazzjoni soċjali u tal-impjegi fl-Istati Membri f'aktar dettall permezz tar-rapport kongunt tagħhom dwar l-impjegi, li huwa propost mill-Kummissjoni u, wara konsultazzjonijiet u aġġustamenti, adottat mill-Kunsill. Din il-valutazzjoni hija riflessa wkoll fir-rapporti tal-pajjiżi tal-Kummissjoni, li janalizzaw il-politiki ekonomiċi tal-Istati Membri, u fir-rakkomandazzjonijiet speċifiċi għall-pajjiżi tagħha. Mill-introduzzjoni tiegħu fl-2010, il-pakkett tas-Semestru Ewropew inkluda wkoll linji gwida dwar l-impjegi, fejn il-Kummissjoni tipproponi prijoritajiet u miri komuni għall-politiki dwar l-impjegi li jridu jiġu miftiehma mill-gvernijiet nazzjonali u adottati mill-Kunsill tal-Unjoni Ewropea.

15 L-UE rrikonoxxiet l-importanza tal-qgħad fit-tul fil-livell tal-politika, u f'arġet diversi rakkomandazzjonijiet speċifiċi għall-pajjiżi relatati bħala parti mill-proċess tas-Semestru Ewropew. Bejn l-2011 u l-2020, l-UE f'arġet rakkomandazzjonijiet bħal dawn lil 15-il Stat Membru, bir-rakkomandazzjonijiet għal 11 minnhom jinħarġu fil-perjodu qabel ma ġew adottati l-programmi operattivi (PO) tal-2014-2020. Matul il-perjodu ta' implimentazzjoni tal-PO (2015-2020), erbgħa minn dawn l-Istati Membri rċevew rakkomandazzjoni oħra, u erbgħa oħra rċevew waħda għall-ewwel darba wara l-2014.

Approċċ individwalizzat huwa essenzjali biex il-politiki attivi tas-suq tax-xogħol ikunu effettivi

16 Il-Politiki Attivi tas-Suq tax-Xogħol (ALMPs) huma definiti mill-Organizzazzjoni għall-Kooperazzjoni u l-Iżvilupp Ekonomiċi (OECD) bħala n-nefqa soċjali kollha (minbarra l-edukazzjoni) li għandha l-għan li ttejjeb il-prospetti tal-benefiċjarji li jsibu impjieg bi qligħ jew inkella li jzidu l-introjtu mill-investment tagħhom¹². Skont il-Kummissjoni, l-ALMPs jinkludu erba' kategoriji ewlenin: taħriġ, għajnuna għat-tiftix ta' impjegi inkluzi gwida u konsulenza, incentivi ta' reklutaġġ għall-impjieg fis-settur privat, u programmi ta' impjegi diretti fis-settur pubbliku¹³.

¹² Glossarju ta' termini tal-OECD.

¹³ Il-Kummissjoni Ewropea, "The feasibility of developing a methodology for measuring the distance travelled and soft outcomes for long-term unemployed people participating in Active Labour Market Programmes", Rapport finali, 2019.

17 L-ALMPs effettivi huma strumentali biex jindirizzaw il-ħtiġijiet tal-persuni qiegħda (fit-tul) u biex jgħinuhom jidħlu (jew jerġgħu jidħlu) fis-suq tax-xogħol. Skont il-Kummissjoni, tipi differenti ta' ALMPs ma jirnexxux bl-istess mod għall-persuni qiegħda kollha: dawn ikunu effettivi biss jekk jimmiraw il-grupp xieraq tal-popolazzjoni, ikunu jikkonsistu f'miżuri mfassla apposta bbażati fuq approċċ individwalizzat, u jiġu mmonitorjati u evalwati f'termini ta' riżultati bil-ħsieb li jiġu adattati l-miżuri futuri¹⁴.

18 Approċċ individwalizzat iqis il-problemi speċifiċi tal-persuni qiegħda, u jiżgura li s-servizzi jkunu mfassla għall-ħtiġijiet individwali tagħhom. Huwa partikolarment importanti għall-persuni qiegħda fit-tul, li jsibuha aktar diffiċli biex jidħlu (jew jerġgħu jidħlu) fis-suq tax-xogħol. Bħala medja, l-Eurostat jistma li l-probabbiltà ta' bidla fl-impjegi fl-2020 hija ta' 11 % għall-persuni qiegħda fit-tul u ta' 25 % għall-persuni qiegħda għal żmien qasir. L-akbar differenzi bejn il-persuni qiegħda fit-tul u l-persuni qiegħda għal żmien qasir ġew innutati fil-Belġju u fl-Ungerija (aktar minn 22 punt percentwali), filwaqt li l-iżgħar kienu fid-Danimarka, fil-Kroazja u fl-Iżvezja, fejn iċ-ċifra kienet inqas minn 10 %¹⁵ (ara l-**Anness II**). Barra minn hekk, għalkemm ir-rata medja ta' tranzizzjoni lejn l-impjegi għall-persuni qiegħda għal żmien qasir tjiebet matul il-perjodu 2013-2020 (minn 21 % għal 25 %), din baqgħet stabbli għall-persuni qiegħda fit-tul bi 11 %.

19 L-UE saħqet l-importanza ta' approċċ individwalizzat f'diversi dokumenti ta' politika:

- o il-Pilastru Ewropew tad-Drittijiet Soċjali, fejn approċċ personalizzat huwa wieħed mid-drittijiet tal-persuni qiegħda, flimkien ma' valutazzjoni individwalizzata fil-fond fi żmien 18-il xahar minn meta jispiċċaw qiegħda¹⁶;
- o il-Linji Gwida tal-Kunsill dwar l-impjegi tal-2010, l-2015 u l-2018, li kienu favur it-titjib tas-servizzi tal-impjieg b'servizzi personalizzati disponibbli għal kulhadd, inklużi dawk li jinsabu l-aktar imbiegħda mis-suq tax-xogħol, u rakkomandaw appoġġ attiv individwalizzat għal ritorn fis-suq tax-xogħol¹⁷;

¹⁴ Il-Kummissjoni Ewropea, "European Semester Thematic Factsheet – Active Labour Market Policies", Novembru 2017.

¹⁵ Abbażi tad-*data* għal 26 Stat Membru, li ma jinkludux ir-Renju Unit u Malta.

¹⁶ Il-Pilastru Ewropew tad-Drittijiet Soċjali, "Prinċipju 4: Appoġġ attiv għall-impjegi".

¹⁷ Id-Deciżjoni tal-Kunsill tal-21 ta' Ottubru 2010 dwar il-linji gwida għall-politiki dwar l-impjegi tal-Istati Membri, 2010/707/UE, l-Anness, il-Linja Gwida 7: Iż-żieda fil-

- o il-biċċa l-kbira tad-dokumenti tal-Kummissjoni dwar il-pożizzjoni tal-pajjiżi semmew il-ħtieġa li jiġi applikat approċċ personalizzat u miżuri mfassla apposta.

20 Fl-2016, il-Kunsill adotta “Rakkomandazzjoni dwar l-integrazzjoni tal-persuni qiegħda fit-tul fis-suq tax-xogħol”¹⁸. Ir-Rakkomandazzjoni tqiegħed enfasi partikolari fuq approċċ individwalizzat (ara l-**Kaxxa 2**). Għalkemm rapport ta’ evalwazzjoni tal-Kummissjoni tal-2019¹⁹ irrikonoxxa li hemm approċċ aktar olistiku biex jiġi pprovdut appoġġ individwali, il-punt sa fejn jintuża approċċ individwalizzat ivarja b’mod konsiderevoli bejn l-Istati Membri. Id-*data* turi li, b’mod ġenerali, 78.4 % tal-persuni qiegħda fit-tul kienu koperti minn ftehim ta’ integrazzjoni f’impjieg fl-2019. Madankollu, ir-rata ta’ kopertura fl-2019 bejn l-Istati Membri varjat minn 100 % għal 11.2 %.

partecipazzjoni tan-nisa u l-irġiel fis-suq tax-xogħol, it-tnaqqis tal-qgħad strutturali u l-promozzjoni tal-kwalità tax-xogħol Id-Deciżjoni tal-Kunsill (UE) 2015/1848 tal-5 ta’ Ottubru 2015 dwar linji gwida għal-linji politiċi dwar l-impjegi tal-Istati Membri għall-2015, l-Anness, il-Linja Gwida 6: Insaħħu l-provvista tax-xogħol, il-ħiliet u l-kompetenzi. Id-Deciżjoni tal-Kunsill (UE) 2018/1215 tas-16 ta’ Lulju 2018 dwar linji gwida għal-linji politiċi dwar l-impjegi tal-Istati Membri.

¹⁸ Rakkomandazzjoni tal-Kunsill tal-15 ta’ Frar 2016 dwar l-integrazzjoni tal-persuni li ilhom qiegħda fis-suq tax-xogħol (2016/C 67/01).

¹⁹ Il-Kummissjoni Ewropea, “Rapport mill-Kummissjoni lill-Kunsill, Evalwazzjoni tar-Rakkomandazzjoni tal-Kunsill dwar l-integrazzjoni tal-persuni qiegħda fit-tul fis-suq tax-xogħol”, COM (2019) 169 final.

Kaxxa 2

L-approċ individwalizzat stabbilit mir-Rakkomandazzjoni tal-Kunsill

Valutazzjoni u approċ individwali

Is-servizzi tal-impjieg, flimkien ma' sħab oħra li jappoġġaw l-integrazzjoni tas-suq tax-xogħol, jipprovdu gwida personalizzata lil dawk ikkonċernati.

Is-servizzi tal-impjieg jiżguraw li l-persuni rreġistrati qiegħda fit-tul jiġu offruti valutazzjonijiet individwali u gwida dettaljata fi żmien 18-il xahar minn meta jispiċċaw qiegħda. Il-valutazzjoni għandha tkopri l-prospetti tagħhom ta' impjegabbiltà, l-ostakoli għall-impjieg, u l-isforzi preċedenti ta' tfittix ta' impjieg.

Is-servizzi tal-impjieg jinfurmaw lill-persuni rreġistrati qiegħda fit-tul dwar l-offerti ta' impjieg u dwar l-appoġġ disponibbli f'setturi differenti tal-ekonomija u, fejn xieraq, f'reġjuni differenti u fi Stati Membri oħra, b'mod partikolari permezz tan-
Network tas-Servizzi Ewropej tax-Xogħol (EURES).

Ftehimiet ta' integrazzjoni f'impjieg

Il-persuni rreġistrati qiegħda fit-tul li mhumiex koperti mill-Garanzija għaż-
Żgħażaġħ huma offruti ftehim ta' integrazzjoni f'impjieg fi żmien 18-il xahar minn meta jispiċċaw qiegħda. Tal-inqas, dan għandu jinkludi offerta ta' servizz individwali li tkun immirata biex jinstab impjieg, u għandu jidentifika punt uniku ta' kuntatt.

Finanzjament tal-UE għall-Politiki Attivi tas-Suq tax-Xogħol tal-Istati Membri

21 Matul il-perjodu 2014-2020, is-sorsi ewlenin ta' finanzjament tal-UE għall-implimentazzjoni tal-Istrateġija Ewropa 2020 kienu l-Fondi Strutturali u ta' Investiment Ewropej (SIE) u, speċifikament fejn kienu kkonċernati l-politiki attivi tas-suq tax-xogħol tal-Istati Membri, il-Fond Soċjali Ewropew²⁰ (FSE).

²⁰ Ir-Regolament (UE) Nru 1304/2013 tal-Parlament Ewropew u tal-Kunsill tas-
17 ta' Diċembru 2013 dwar il-Fond Soċjali Ewropew u li jħassar ir-Regolament tal-Kunsill
(KE) Nru 1081/2006.

22 Erbgħa mill-11-il objettiv tematiku (OT) stabbiliti fir-Regolament dwar Dispożizzjonijiet Komuni²¹ (RDK) għall-fondi SIE 2014-2020 huma rilevanti għall-FSE, biex jiġi indirizzat l-LTU:

- “Il-promozzjoni ta’ impjegi sostenibbli u ta’ kwalità u l-appoġġ għall-mobbiltà fix-xogħol” (OT 8);
- “Il-promozzjoni tal-inklużjoni soċjali u l-ġlieda kontra l-faqar u d-kwalunkwe diskriminazzjoni” (OT 9); u
- “Investiment fl-edukazzjoni, it-taħriġ u fit-taħriġ vokazzjonali għal ħiliet u t-tagħlim tul il-ħajja” (OT 10).

23 Kull OT għandu għadd ta’ prijoritajiet ta’ investiment. Ħamsa minn dawn il-prijoritajiet huma rilevanti jew biex il-persuni qiegħda fit-tul jingħataw appoġġ bħala individwi (8i, 8ii, 9i u 10iii), jew biex jiġu indirizzati bidliet fl-istrutturi tas-servizz pubbliku tal-impjieg u t-twassil tas-servizzi (8vii). Minn dawn il-ħamsa, il-prijorità ta’ investiment 8i biss (“Aċċess għall-impjegi għall-persuni li qed ifittxu impjieg u persuni inattivi, inklużi l-persuni qiegħda fit-tul, u l-persuni li mhumiex fis-suq tax-xogħol, anke permezz ta’ inizjattivi favur l-impjegi lokali u appoġġ għall-mobbiltà tal-forza tax-xogħol” – imsemmija hawn taħt bħala “aċċess għall-impjegi”) tirreferi speċifikament għall-persuni qiegħda fit-tul²².

24 Għall-perjodu 2014-2020, total ta’ EUR 27.7 biljun, jew 26 % tal-baġit tal-FSE, ġew allokati għal miżuri ta’ “Promozzjoni ta’ impjegi sostenibbli u ta’ kwalità u l-appoġġ għall-mobbiltà fix-xogħol” (OT 8). Madwar EUR 11.4-il biljun ġew allokati għal miżuri ta’ “aċċess għall-impjegi” (prijorità ta’ investiment 8i). Kull wieħed minn erba’ Stati

²¹ Ir-Regolament (UE) Nru 1303/2013 tal-Parlament Ewropew u tal-Kunsill tas-17 ta’ Diċembru 2013 li jstabbilixxi dispożizzjonijiet komuni dwar il-Fond Ewropew għall-Iżvilupp Reġjonali, il-Fond Soċjali Ewropew, il-Fond ta’ Koeżjoni, il-Fond Agrikolu Ewropew għall-Iżvilupp Rurali u l-Fond Marittimu u tas-Sajd Ewropew u li jstabbilixxi d-dispożizzjonijiet ġenerali dwar il-Fond Ewropew għall-Iżvilupp Reġjonali, il-Fond Soċjali Ewropew, il-Fond ta’ Koeżjoni u l-Fond Ewropew għall-Affarijiet Marittimi u s-Sajd u li jħassar ir-Regolament tal-Kunsill (KE) Nru 1083/2006.

²² Il-prijorità ta’ investiment 9i (“Inklużjoni attiva, inkluż bil-ħsieb li jiġu promossi opportunitajiet indaqs u parteċipazzjoni attiva, u titjib tal-impjegabbiltà”) tappoġġa wkoll lill-persuni qiegħda fit-tul, iżda ġeneralment tipprovdi tip differenti ta’ assistenza b’enfasi usa’ fuq l-inklużjoni soċjali.

Membri alloka aktar minn EUR 1 biljun għall-prijorità ta' investiment 8i: Spanja, l-Italja, il-Polonja u s-Slovakkja (ara l-[Anness III](#)).

25 Il-biċċa l-kbira tal-PO tal-FSE jindirizzaw l-OT u l-prijoritajiet ta' investiment l-aktar rilevanti għal-LTU. B'mod partikolari, 145 mill-187 PO (81 %) jallokaw fondi għall-OT 8, u 106 PO għall-prijorità ta' investiment 8i. Barra minn hekk, l-Istati Membri kollha minbarra wieħed stabbilew PO li allokaw fondi għall-prijorità ta' investiment 8i.

26 Il-finanzjament mill-FSE jista' jintuza biex jappoġġa tipi differenti ta' miżuri u interventi li jistgħu jgħinu lill-persuni qiegħda fit-tul jsibu impjieg (ara l-[Kaxxa 3](#)).

Kaxxa 3

Eżempji ta' interventi appoġġati mill-FSE li jindirizzaw l-LTU fl-ambitu tal-OT 8

Interventi ta' tagħlim ibbażati fuq ix-xogħol, permezz ta' apprendistati, internships u traineeships.

Miżuri ta' edukazzjoni u taħriġ li jiffokaw fuq taħriġ (jew taħriġ mill-ġdid) speċifiku fil-ħiliet okkupazzjonali u taħriġ fil-ħiliet bażiċi. Dawn jistgħu jiġu kkombinati ma' tipi oħra ta' interventi tal-FSE.

Gwida u appoġġ għall-individwi flimkien ma' tipi oħra ta' interventi tal-FSE, l-aktar miżuri ta' edukazzjoni u taħriġ. Dan it-tip ta' intervent jivvaluta l-ħtiġijiet tal-persuni qiegħda, u mbagħad joffri miżuri ta' taħriġ immirati.

Inċentivi finanzjarji għal min iħaddem li jgħinu biex inaqqsu l-kostijiet lavorattivi, jew biex jipprovdu sussidji tal-pagi u tar-reklutaġġ direttament, u b'hekk iħeġġuom jimpjegaw lil dawk li jinsabu l-aktar imbiegħda mis-suq tax-xogħol.

27 Il-miżuri u l-interventi tal-FSE relatati mal-LTU huma implimentati minn korpi pubbliċi (servizzi tal-impjieg nazzjonali, reġjonali jew lokali), organizzazzjonijiet mhux governattivi u kumpaniji privati li jinħatru minn awtoritajiet manigerjali nazzjonali jew reġjonali (jew korpi intermedji), jew li jintgħazlu permezz ta' sejhiet għal proposti.

L-impatt tal-pandemija tal-COVID-19 fuq l-impjegi

28 Il-lockdowns imposti mill-Istati Membri b'reazzjoni għall-pandemija tal-COVID-19 minn Marzu 2020 'il quddiem kellhom impatt sinifikanti fuq l-attività ekonomika u l-impjegi fl-Istati Membri kollha u fil-biċċa l-kbira tas-setturi ekonomiċi, għalkemm fi

gradi differenti. F'dan l-isfond, il-Kummissjoni pproponiet miżuri immedjati biex tindirizza l-konsegwenzi tal-pandemija fir-rebbiegħa tal-2020. L-istrument SURE²³, li jappoġġa l-użu ta' skemi ta' xogħol b'hinijiet iqsar u miżuri simili għaż-żamma tal-impjiegi fl-UE kollha, ġie adottat mill-Parlament Ewropew u mill-Kunsill f'Mejju 2020. S'issa, din l-iskema għenet biex titrażżan iż-żieda fil-qgħad minkejja tnaqqis drammatiku fl-attività ekonomika²⁴. Madankollu, ladarba l-iskema ma tibqax tapplika f'Diċembru 2022, hemm riskju li r-rati tal-qgħad jistgħu jżiedu u, il-persuni qiegħda fit-tul jistgħu jiġu affettwati²⁵.

29 Il-Kummissjoni pproponiet ukoll li l-fondi SIE għandhom jintużaw b'mod aktar flessibbli. F'April 2020, daħlu fis-seħħ l-Inizjattivi ta' Investiment fir-Rispons għall-Coronavirus (CRII u CRII+) adottati mill-Parlament Ewropew u mill-Kunsill. Dawn jipprevedu l-possibbiltà temporanja ta' kofinanzjament ta' 100 % mill-baġit tal-UE, u introduċew flessibbiltà addizzjonali għat-trasferiment tal-baġits bejn il-fondi u l-programmi differenti. B'rizultat ta' dan, aktar minn nofs l-Istati Membri kollha ddecidew li jemendaw il-PO tagħhom biex jintroduċu l-possibbiltà ta' kofinanzjament ta' 100 % tal-miżuri tal-FSE u/jew li jittrasferixxu fondi addizzjonali minn fondi SIE oħrajn għal PO tal-FSE.

²³ Ir-Regolament tal-Kunsill (UE) 2020/672 tad-19 ta' Mejju 2020 dwar l-istabbiliment ta' Strument Ewropew għal appoġġ temporanju biex jittaffew ir-riskji ta' qgħad f'emergenza (SURE) wara t-tifqigħa tal-COVID-19, ĠU L 159, 20.5.2020, p. 1.

²⁴ Rapport Analitiku tal-QEA 06/2020, "Riskji, sfidi u opportunitajiet fir-rispons tal-politika ekonomika tal-UE għall-kriżi tal-COVID-19". OECD "Job retention schemes during the COVID-19 lockdown and beyond", aġġornat fit-12 ta' Ottubru 2020.

²⁵ OECD, "Employment Outlook 2020". Il-Kummissjoni Ewropea, "European Economic Forecast, Spring 2021", Dokument istituzzjonali 149, Mejju 2021.

Il-kamp ta' applikazzjoni u l-approċċ tal-awditjar

30 L-awditjar tagħna vvaluta jekk il-finanzjament mill-FSE tal-2014-2020, permezz tal-prijorità tiegħu ta' investiment għal “aċċess għall-impjiegi”, indirizzax il-ħtiġijiet speċifiċi tal-persuni qiegħda fit-tul bil-ħsieb li jġi ffaċilitat id-dħul (jew id-dħul mill-ġdid) tagħhom fis-suq tax-xogħol. Biex nagħmlu dan, ħarisna lejn tliet aspetti partikolari:

- o aħna analizzajna l-punt sa fejn l-infiq tal-FSE kien immirat lejn miżuri li jgħinu lill-persuni qiegħda fit-tul jidhlu (jew jerġgħu jidhlu) fis-suq tax-xogħol;
- o aħna eżaminajna jekk l-Istati Membri applikawx approċċ individwalizzat meta implimentaw miżuri ta' “aċċess għall-impjiegi”; u
- o aħna vverifikajna jekk il-Kummissjoni kinitx ħadet l-azzjoni meħtieġa biex tikseb *data* rilevanti u suffiċjenti biex tiddetermina l-impatt tal-finanzjament mill-FSE fuq il-qgħad fit-tul.

31 L-analiżi tagħna tiffoka fuq ir-rwol u r-responsabbiltajiet tal-Kummissjoni meta l-PO tal-FSE tal-2014-2020 kienu qed jithejjew u sussegwentement ġew implimentati. Aħna analizzajna d-dokumentazzjoni rilevanti, u intervistajna rappreżentanti tad-Direttorat Ġenerali tal-Impjiegi, l-Affarijiet Soċjali u l-Inkluzjoni (DĠ EMPL) u tal-Eurostat, bħala l-fornitur tad-*data*.

32 L-analiżi tagħna tkopri l-Istati Membri kollha. Barra minn hekk, eżaminajna erba' Stati Membri (l-Irlanda, l-Italja, il-Polonja u s-Slovakkja) aktar fil-fond, peress li dawn jew ħabbtu wiċċhom ma' diffikultajiet partikolari b'qgħad fit-tul fil-bidu tal-perjodu ta' programmazzjoni, jew kienu allokaw sehem sinifikanti tal-finanzjament mill-FSE tagħhom għall-prijorità ta' investiment 8i.

33 Aħna analizzajna erba' PO tal-FSE (wieħed għal kull wieħed mill-Istati Membri li għażilna)²⁶, u vvalutajna jekk il-loġika ta' intervent stabbilita għall-appoġġ relatat mal-LTU għenitx biex tiġi indirizzata l-kwistjoni tal-LTU. Abbażi tal-materjalità u l-livell ta'

²⁶ L-Irlanda (Programm għall-Impjegabbiltà, l-Inkluzjoni u t-Tagħlim 2014-2020), l-Italja (Programm Operazzjonali Nazzjonali dwar is-Sistemi għal Politiki Attivi dwar l-Impjiegi), il-Polonja (Programm Operazzjonali Reġjonali tal-Voivodship ta' Silesia tal-2014-2020) u s-Slovakkja (Programm Operazzjonali dwar ir-Riżorsi Umani tal-2014-2020).

implimentazzjoni, irrieżaminajna wkoll bejn azzjoni waħda u tlieta ta' "access għall-impjieg" għal kull PO sabiex jiġi vverifikat jekk dawn kinux ġew implimentati b'tali mod li jiġu indirizzati l-ħtiġijiet speċifiċi tal-persuni qiegħda fit-tul billi jiġi applikat approċċ individwalizzat. Għal kull wieħed mill-PO magħżula, irrieżaminajna wkoll il-każijiet individwali ta' bejn 18 u 24 individwu magħżula b'mod każwali li kienu ilhom mingħajr impjieg għal aktar minn 12-il xahar, iżda li kienu pparteċipaw f'miżura ffinanzjata mill-FSE għall-persuni qiegħda fit-tul. B'kollox, irrieżaminajna 78 każ individwali bħal dan. Barra minn hekk, intervistajna rappreżentanti tal-awtoritajiet nazzjonali rilevanti (jiġifieri l-ministeri responsabbli għall-politika dwar l-impjieg, kif ukoll l-awtoritajiet maniġerjali u l-korpi ta' implimentazzjoni).

34 Aħna wettaqna x-xogħol tal-awditjar tagħna bejn Settembru 2020 u Lulju 2021. Restrizzjonijiet tal-ivvjaġġar u tas-saħħa relatati mal-COVID-19 fissan li aħna ma stajniex inwettqu żjarat fuq il-post. Il-laqgħat kollha mal-Kummissjoni, l-awtoritajiet nazzjonali u l-Fondazzjoni Ewropea għat-Titjib tal-Kondizzjonijiet tal-Ħajja u tax-Xogħol (Eurofound) saru permezz ta' vidjokonferenza.

Osservazzjonijiet

Il-FSE mhux dejjem kien immirat speċifikament lejn il-persuni qiegħda fit-tul

35 Aħna eżaminajna jekk il-Kummissjoni appoġġatx lill-Istati Membri fl-istadju ta' programmazzjoni b'tali mod li l-kwistjoni tal-LTU kienet riflessa fit-tfassil tal-PO tal-FSE, u jekk il-mizuri ta' "aċċess għall-impjiegi" kinux immirati lejn il-persuni qiegħda fit-tul, fejn xieraq. Aħna analizzajna wkoll jekk il-mod kif ġie implimentat l-appoġġ kienx jirrifletti l-iskala tal-LTU fl-Istati Membri.

L-appoġġ tal-FSE laħaq lill-persuni qiegħda fit-tul permezz ta' tipi differenti ta' intervent

36 L-azzjonijiet appoġġati mill-FSE huma mistennija li jkunu komplementari għall-appoġġ disponibbli għal persuni qiegħda fit-tul fi Stat Membru kwalunkwe. Sa tmiem l-2020, madwar 96 % tal-appoġġ tal-FSE li sar disponibbli għall-persuni qiegħda fit-tul permezz ta' mizuri fl-ambitu tal-prijorità ta' investiment 8i kien ġie impenjat, u 58 % kienu diġà ġew iddikjarati lill-Kummissjoni (ara l-[Annex III](#)).

37 Skont id-*data* tal-Kummissjoni, disponibbli meta sar l-awditu, il-finanzjament mill-FSE laħaq madwar 1.6 miljun persuna qiegħda fit-tul, jiġifieri 36 % tal-4.4 miljun parteċipant koperti mill-prijorità ta' investiment 8i. F'erba' Stati Membri (Spanja, l-Italja, il-Polonja u s-Slovakkja), l-appoġġ tal-FSE laħaq aktar minn 100 000 persuna qiegħda fit-tul (ara t-[Tabella 1](#)). Għamel dan permezz ta' varjetà ta' tipi ta' interventi għal "aċċess għall-impjiegi", bħall-gwida u l-appoġġ (20 %), l-inċentivi finanzjarji (17 %), l-edukazzjoni u t-taħriġ (8 %), u sehem konsiderevoli ta' interventi li jikkombinaw diversi tipi (30 %)²⁷.

38 Fl-erba' Stati Membri li għażilna, sibna li t-tipi ewlenin kollha ta' intervent mill-FSE ntuzaw, għalkemm fi gradi differenti. Il-PO Taljan iffoka l-aktar fuq inċentivi finanzjarji għar-reklutaġġ, filwaqt li dak tal-Irlanda ffoka fuq it-taħriġ. Il-Polonja normalment offriet pakketti ta' azzjonijiet kombinati, li kienu jinkludu prinċipalment taħriġ u

²⁷ Il-Kummissjoni Ewropea, "Study for the Evaluation of ESF support to Employment and Labour Mobility", Ġunju 2020, p. 26.

internships. Fis-Slovakkja, l-inċentivi ta' rekrutagġ u l-ħolqien dirett tal-impjegi kienu aktar komuni (ara l-[Kaxxa 4](#)).

Kaxxa 4

Eżempji ta' azzjonijiet magħżula għal rieżami

Fl-**Italja**, għażilna waħda mill-erba' azzjonijiet ta' inċentiv għall-impjegi ("Incentivo Occupazione Sud") għal rieżami. Dan l-inċentiv kien jikkonsisti f'kontribuzzjonijiet imħallsa lil min iħaddem biex ikopru l-ispejjeż tas-sigurtà soċjali għall-impjegati. Ma kienx immirat speċifikament lejn il-persuni qiegħda fit-tul, u appoġġa wkoll il-konverżjoni ta' kuntratti temporanji f'kuntratti permanenti.

Fl-**Irlanda**, l-azzjoni magħżula ("ETB Training for the Unemployed") tipprovdi firxa ta' korsijiet ta' taħriġ vokazzjonali biex jiġu ssodisfati l-ħtiġijiet ta' persuni qiegħda jew persuni oħra li qed ifittxu impjieg. Il-benefiċjarju jimplimenta l-operazzjoni madwar l-Irlanda permezz tas-16-il Ċentru tal-ETB lokali tiegħu. L-azzjoni tipprovdi taħriġ u traineeships permezz ta' tliet programmi ewlenin, "Bridging", "Traineeship" u "Taħriġ Speċifiku għall-Ħiliet". Xi korsijiet jikkonċentraw fuq il-ħiliet bażiċi ġenerali, filwaqt li oħrajn jipprovdu ħiliet speċifiċi għal okkupazzjoni jew sett ta' kompiti partikolari, bħall-applikazzjonijiet tal-kompjuter u l-iżvilupp ta' software, is-servizzi finanzjarji, l-indukrar, is-sewqan, l-operat tal-magni, l-elettronika, u l-bejgħ bl-imnut.

Fil-**Polonja**, waħda miż-żewġ azzjonijiet magħżula kienet miftuħa għall-kumpaniji privati. Din kienet immirata kemm lejn il-persuni qiegħda kif ukoll lejn dawk inattivi, b'enfasi partikolari fuq il-gruppi żvantaġġati, inklużi l-persuni qiegħda fit-tul. L-appoġġ kien jinkludi pjanijiet ta' azzjoni individwali u konsulenza dwar l-impjegi, flimkien ma' taħriġ jew azzjonijiet biex tinkiseb esperjenza professjonali (eż. internships u impjegi sussidjati).

Fis-**Slovakkja**, waħda mill-azzjonijiet magħżula kienet tikkonsisti f'firxa wiesgħa ta' miżuri, li jkopru inċentivi ta' rekrutagġ, taħriġ, u tipi oħra ta' appoġġ bħall-ħolqien temporanju dirett ta' impjegi minn municipalitajiet żgħar għall-provvista ta' servizzi (eż. tindif tat-toroq).

Ħafna interventi tal-FSE ffukaw fuq il-qgħad b'mod ġenerali, iżda mhux speċifikament fuq il-persuni qiegħda fit-tul

39 Qabel ma ġew adottati l-programmi tal-FSE għall-perjodu 2014-2020, 11.4-il miljun individwu ġew ikkunsidrati bħala qiegħda fit-tul, jiġifieri 5.5 % tal-popolazzjoni attiva jew 48.3 % tal-qgħad totali (fl-2013) (ara l-[Anness I](#)).

40 Il-Kummissjoni analizzat il-kwistjoni tal-LTU meta kienet qed tnejji d-dokumenti tagħha dwar il-pożizzjoni tal-pajjiżi li pprecedew il-Ftehimiet ta' Sħubija u l-PO tal-2014-2020, u ggwidat id-diskussjonijiet mal-Istati Membri dwar il-prijoritizzazzjoni tal-ħtiġijiet. 19 minn 27 dokument ta' pożizzjoni għall-UE-27 enfasizzaw l-LTU bħala problema speċifika. Fi 17 minn dawn id-19-il dokument, il-Kummissjoni inkludiet lill-persuni qiegħda fit-tul bħala prijorità ta' finanzjament, u, fi tliet każijiet, ikkwotat l-LTU bħala kwistjoni taħt "sfidi ewlenin".

41 Sadanittant, il-leġiżlazzjoni tal-FSE tal-2014-2020²⁸ ma pprevedietx prijorità ta' investiment speċifika għal-LTU. Il-FSE appoġġa lill-persuni qiegħda fit-tul, iżda bħala parti minn objettivi aktar wiesa', u b'hekk kien diffiċli li jiġi ddeterminat kemm ġie allokat finanzjament mill-UE għal miżuri relatati mal-LTU.

42 B'kolloxx, 145 minn 178 (jew 81 %) tal-PO tal-FSE tal-2014-2020 (esklużi l-programmi tar-Renju Unit u tal-Inizjattiva favur l-Impjieġ taż-Żgħażaġġ) allokaw finanzjament għall-objettiv tematiku 8 dwar l-impjieġ²⁹. Madankollu, madwar terz biss tal-PO kollha tal-FSE f'14-il Stat Membru³⁰ jirreferu speċifikament għall-appoġġ għall-persuni qiegħda fit-tul³¹. Aħna sibna wkoll li dan ma kienx il-każ għal ħames Stati Membri (il-Bulgarija, il-Latvja, Malta, l-Ungerija u Ċipru), fejn il-livell tal-LTU kien ogħla mill-medja tal-UE meta l-PO kienu qed jiġu nnegożjati fl-2013.

43 Studju tal-2019³² dwar is-sostenibbiltà u l-effettività tar-riżultati għall-partecipanti tal-FSE sab li 101 intervent iffokaw l-appoġġ fuq il-persuni qiegħda fit-tul. Fl-istess ħin, 158 intervent ieħor setgħu involvew lill-persuni qiegħda fit-tul, għalkemm

²⁸ Ir-Regolament (UE) Nru 1303/2013 tal-Parlament Ewropew u tal-Kunsill tas-17 ta' Diċembru 2013 li jistabbilixxi dispożizzjonijiet komuni u r-Regolament (UE) Nru 1304/2013 tal-Parlament Ewropew u tal-Kunsill dwar il-Fond Soċjali Ewropew.

²⁹ Abbażi tad-*data* tal-Kummissjoni.

³⁰ Il-Belġju, il-Kroazja, Franza, il-Ġermanja, il-Greċja, l-Irlanda, l-Italja, il-Litwanja, il-Polonja, il-Portugall, ir-Rumanija, is-Slovenja, is-Slovakkja u Spanja.

³¹ Il-Kummissjoni Ewropea, "Thematic note on the ESF and YEI support to long-term unemployed (LTU) and the implementation of Council Recommendation on integration of LTU into the labour market", Jannar 2019.

³² Il-Kummissjoni Ewropea, Ismeri, IES u Ecorys, "Pilot and feasibility study on the sustainability and effectiveness of results for European Social Fund participants using Counterfactual impact evaluations", Lulju 2019.

mhux speċifikament (dawn iffokaw fuq il-qgħad b’mod ġenerali u potenzjalment inkludew biss il-persuni qiegħda fit-tul).

44 L-analiżi tagħna tal-azzjonijiet elenkati fl-ambitu tal-prijorità ta’ investiment 8i għall-erba’ PO magħżula kkonfermat li għalkemm kien hemm każijiet fejn il-persuni qiegħda fit-tul kienu l-uniku grupp fil-mira tal-interventi, il-persuni qiegħda fit-tul normalment kienu fil-mira biss bħala sottogrupp, jew tal-persuni qiegħda kollha u/jew tal-“gruppi żvantaġġati” fil-PO.

Xi wħud mill-miżuri tal-FSE li eżaminajna kienu jinvolvu riskju ta’ effetti ta’ “skrematura”

45 Jekk l-azzjonijiet tas-suq tax-xogħol ma jkunux iffokati b’mod speċifiku, dawn jinvolvu r-riskju li tingħata priyorità lill-individwi bi probabbiltà ogħla ta’ impjieg għad-detriment ta’ dawk li jinsabu l-aktar imbiegħda mis-suq tax-xogħol, bħall-persuni qiegħda fit-tul (l-hekk imsejjaħ effett ta’ “skrematura”). Pereżempju, studju wieħed tal-Kummissjoni jiddikjara li approċċ ta’ “xogħol l-ewwel” jista’ jwassal għal “tentattivi mill-fornituri biex jiffokaw fuq dawk l-aktar probabbli li jiksbu eżiti tal-impjieg”³³. Studju ieħor tal-Kummissjoni³⁴ jagħti parir li s-servizzi pubbliċi tal-impjieg għandhom jagħzlu minn qabel il-parteċipanti sabiex jevitaw l-effett ta’ skrematura. Dan ikompli jissottolinja l-ħtieġa li l-interventi tal-FSE jimmiraw il-persuni qiegħda fit-tul sa mill-bidu nett.

46 L-analiżi tagħna żvelat ukoll ir-riskju ta’ effett ta’ skrematura f’xi wħud mill-PO tal-FSE li eżaminajna għal dan l-awditjar: fil-Polonja, pereżempju, evalwazzjoni tal-PO li għażilna³⁵ nnotat li dawk li għandhom bejn 30 u 39 sena kienu rrapprezentati żżejjed fost il-parteċipanti appoġġati, li diġà kienu aktar probabbli li jsibu impjieg minn kategoriji ta’ età oħra; fl-Italja, il-kriterji ta’ parteċipazzjoni għall-inċentiv ta’ reklutaġġ ma naqqas bizżejjed ir-riskju ta’ skrematura, peress li min iħaddem jista’ jagħzel kwalunkwe impjegat zagħżuġ, irrispettivament mill-prospetti ta’ impjieg tiegħu.

³³ Il-Kummissjoni Ewropea, “[The feasibility of developing a methodology for measuring the distance travelled and soft outcomes for long-term unemployed people participating in Active Labour Market Programmes](#)”, Rapport finali, Lulju 2019.

³⁴ Il-Kummissjoni Ewropea, “[Thematic note on the ESF and YEI support to long-term unemployed \(LTU\) and the implementation of Council Recommendation on integration of LTU into the labour market](#)”, Jannar 2019.

³⁵ Il-Voivodship ta’ Silesia, “[Evaluation of the OPs contribution to achieving the objectives of Priority Axis VII: Regional Labour Market](#)”, Lulju 2020.

Minhabba l-pandemija tal-COVID-19, l-għadd ta' persuni qiegħda għal żmien qasir jista' jżied. Peress li dawn huma aktar faċli biex jintlaħqu mill-persuni qiegħda fit-tul, ir-“riskju ta' skrematura” jista' jiġi aggravat jekk ikun hemm nuqqas ta' miżuri mfassla speċifikament għall-persuni qiegħda fit-tul.

Il-miżuri ta' “aċċess għall-impjiegi” ffinanzjati mill-FSE ma rriflettewx l-iskala tal-kwistjoni tal-LTU f'diversi Stati Membri

47 Kif intqal fil-paragrafu **37**, il-miżuri tal-FSE ta' “aċċess għall-impjiegi” appoġġaw 1.6 miljun persuna qiegħda fit-tul. Madankollu, innutajna li l-persuni qiegħda fit-tul li kienu appoġġati f'diversi Stati Membri kienu sottorappreżentati mill-miżuri tal-FSE ta' “aċċess għall-impjiegi” meta mqabbla mar-rata tal-LTU fl-istess Stati Membri.

48 Fil-livell tal-UE, il-persuni qiegħda fit-tul jammontaw għal 38 % tal-individwi qiegħda kollha appoġġati fl-ambitu tal-prijorità ta' investment 8i tal-FSE dwar “aċċess għall-impjiegi”. Aħna analizzajna wkoll il-perċentwal tal-persuni qiegħda fit-tul appoġġati mill-FSE, u l-partecipanti kollha appoġġati mill-FSE għal kull wieħed mill-Istati Membri tal-EU-27, abbażi tad-*data* li tinsab fir-rapporti annwali tagħhom ta' implimentazzjoni tal-2019. Aħna qabbilna din iċ-ċifra mal-medja nazzjonali tal-LTU bħala proporzjon tal-qgħad ġenerali għall-perjodu 2014-2019. Din l-analiżi wriet differenzi għal 15-il Stat Membru: dawn huma partikolarment rilevanti fil-każijiet tar-Rumanija, tal-Portugall, tal-Ungerija, ta' Franza, ta' Malta u tal-Latvja, fejn id-differenza taqbeż l-20 punt perċentwali (ara t-**Tabella 1**).

Tabella 1 – Għadd ta’ partecipazzjonijiet fil-prijorità ta’ investiment 8i skont l-Istat Membru fl-2019

Stat Membru	Persuni qiegħda appoġġati, inklużi l-LTUs (A)	LTUs appoġġati (B)	LTUs bħala proporzjon tal-persuni qiegħda appoġġati totali (C = B / A) Is-sehem tal-LTU bħala proporzjon tal-qgħad ġenerali (2014-2019) fl-Istat Membru (D)		Differenza f’punti percentwali (D - C)
			0 %	50 %	
AT	1 916	379			- 9.6
BE	197 535	76 682			- 10.2
BG	36 922	16 151			- 14.8
CY	2 993	1 655			+ 15.5
CZ	161 090	62 185			+ 0.5
DE	10 844	7 927			+ 31.6
EE	34 864	21 501			+ 29.4
ES	671 114	192 593			- 17.4
FI	42 533	22 623			+ 30.6
FR	350 309	73 205			- 22.4
GR	115 876	95 451			+ 10.4
HR	9 755	3 412			- 13.2
HU	214 558	32 532			- 26.5
IE	20 018	5 135			- 19.7
IT	1 549 895	659 939			- 15.4
LT	84 827	32 290			+ 0.4
LU	2 127	418			- 9.7
LV	66 827	13 721			- 20.6
MT	1 721	435			- 20.7
NL	30 696	17 571			+ 18.9
PL	381 921	173 704			+ 12.8
PT	107 225	19 082			- 33.6
RO	88 548	1 757			- 41.8
SE	14 478	8 913			+ 44.0
SI	24 427	17 721			+ 23.6
SK	198 501	103 754			- 10.8
EU-26 ¹	4 421 520	1 660 736			- 8.2

¹ UE-26 (Id-DK ma allokatx finanzjament tal-UE għal 8i).

Sors: Il-QEA, ibbażat fuq *data* tal-Kummissjoni (tabella bit-tikketta “une_rt_a”, estratta f’Lulju 2021).

49 Ir-rapport annwali reċenti tagħna dwar il-prestazzjoni indika wkoll nuqqas ta' rappreżentanza ta' parteċipanti qiegħda fit-tul fil-miżuri ta' impjegi tal-FSE: b'mod partikolari, dan wera li l-akbar parteċipazzjoni fl-operazzjonijiet kollha tal-impjegi tal-FSE kienet fost individwi attivi fis-suq tax-xogħol jew eqreb tiegħu, filwaqt li dawk li huma aktar maqtugħin mis-suq tax-xogħol kienu diffiċli biex jintlaħqu (persuni qiegħda 40 %, impjegati 26 %, persuni qiegħda fit-tul 22 %, inattivi 12 %) ³⁶.

50 Għalkemm l-erba' PO magħżula kollha appoġġaw lill-persuni qiegħda fit-tul, sibna li wħud mill-azzjonijiet ipplanati inizjalment immirati speċifikament għalihom jew ma kinux ġew implimentati bl-appoġġ tal-FSE, jew inkella l-enfasi tagħhom kien twessgħet. Dan kien il-każ fl-Irlanda u fl-Italja. Fl-Irlanda, għalkemm il-PO inizjalment kien fih azzjoni mmirata direttament lejn il-persuni qiegħda fit-tul, l-azzjoni fl-aħħar mill-aħħar ġiet irtirata mill-PO u ffinanzjata mill-Istat Membru. Fl-Italja, minkejja li kienu previsti fil-PO, l-inċentivi tal-impjegi ma kinux immirati speċifikament lejn il-persuni qiegħda fit-tul, peress li kienu miftuħa għal kategoriji oħra ta' persuni qiegħda u inkludew il-konverżjoni ta' kuntratti temporanji f'kuntratti permanenti. Barra minn hekk, il-miżuri ta' taħriġ li kienu pplanati fil-PO ma twettqux, ħlief bħala parti minn azzjonijiet tas-sistema li ma kinux immirati lejn persuni individwali qiegħda fit-tul.

51 Fis-Slovakkja, l-azzjonijiet definiti fil-livell tal-PO kienu mmirati wkoll lejn il-persuni qiegħda b'mod ġenerali. Madankollu, erbgħa mis-27 proġett nazzjonali li ġew implimentati fl-ambitu tal-prijorità ta' investiment 8i kienu mmirati esklużivament lejn il-persuni qiegħda fit-tul. Żewġ eżempji huma ppreżentati fil-[Kaxxa 5](#).

³⁶ Rapport tal-2020 tal-Qorti Ewropea tal-Awdituri dwar il-prestazzjoni tal-baġit tal-UE – Status fi tmiem tal-2020, il-paragrafu 3.45.

Kaxxa 5

Eżempju ta' proġetti speċifiċi tal-FSE għall-persuni qiegħda fit-tul fis-Slovakkja

Il-proġett "Fruġ miċ-ċirku tal-qgħad"

Dan il-proġett kien jikkonsisti f'incentivi ta' rekrutagġ għal min iħaddem. L-ispejjeż ippjanati kienu ta' EUR 42.5 miljun, filwaqt li l-ispejjeż reali kienu ta' EUR 36.5 miljun. L-analiżi *ex post* tagħna wriet li l-proġett laħaq 7 414-il persuna qiegħda fit-tul bi spiża medja reali ta' EUR 5 794 għal kull partecipant. Ir-rata ta' suċċess evalwata tal-proġett imkejla bħala perċentwal tal-persuni qiegħda fit-tul li jsibu impjieg tliet xhur wara l-partecipazzjoni kienet ta' 65 % fl-aħħar sena tiegħu (2018), filwaqt li r-rata ta' suċċess imkejla fi żmien sitt xhur mill-partecipazzjoni kienet ta' 58 %.

Il-proġett "IBDA MILL-ĠDID – Opportunità għall-persuni qiegħda fit-tul biex jirritornaw fis-suq tax-xogħol"

Dan il-proġett kien immirat lejn persuni qiegħda fit-tul li kienu ilhom qiegħda għal aktar minn 24 xahar. Il-proġett offra żewġ għażliet: incentiv finanzjarju għal dawk li sabu impjieg, jew kontribuzzjoni għall-akkwist jew it-tiġdid ta' drawwiet tax-xogħol. Skont l-analiżi *ex post* tagħna, l-ispejjeż ippjanati kienu ta' EUR 13.3-ilmiljun, filwaqt li l-ispejjeż reali kienu ta' EUR 7 miljun. B'riżultat ta' dan il-proġett, 3 962 persuna qiegħda fit-tul sabu impjieg, u 3 799 persuna kisbu jew ġeddew id-drawwiet tax-xogħol. Ir-rata ta' suċċess evalwata mkejla bħala perċentwal tal-partecipanti impjegati fi żmien sitt xhur mill-partecipazzjoni fil-proġett kienet ta' 55 %.

Ir-rabta bejn l-appoġġ tal-FSE għal "aċċess għall-impjieg" u approċċ individwalizzat mhux dejjem setgħet tiġi stabbilita

52 Minbarra l-FSE li jimmira l-qgħad fit-tul, irrieżaminajna jekk l-appoġġ tal-FSE għal "aċċess għall-impjieg" użax approċċ individwalizzat biex jissodisfa l-htigijiet speċifiċi tal-persuni qiegħda fit-tul (ara l-paragrafi [16-20](#)).

53 Il-kondizzjonalitajiet *ex ante* kienu għodda fil-perjodu 2014-2020 biex jiġi żgurat li s-sistemi tal-Istati Membri jissodisfaw ir-rekwiżiti għal inġieff ċjenti u effettiv tal-fondi tal-UE. L-Istati Membri vvalutaw huma stess l-issodisfar tagħhom abbażi ta' kriterji predefiniti, u dan kien jeħtieġ li jiġi vverifikat mill-Kummissjoni fl-istadji tal-ftehim ta' sħubija u tal-adozzjoni tal-PO. Il-kondizzjonalità *ex ante* 8.1 ("Politiki attivi tas-suq tax-xogħol jiġu mfassla u mwassla fid-dawl tal-Linji Gwida dwar l-Impjieg"), li kienet marbuta mal-prijorità ta' investiment 8i, inkludiet kriterju relatat mal-kapaċità tas-

servizzi pubbliċi tal-impjegi li japplikaw approċċ personalizzati. Barra minn hekk, fl-2015, il-Kummissjoni indikat li “l-limiti fis-servizzi individwalizzati huma l-ewwel xprun ta’ disinn ineffettiv ta’ attivazzjoni” u “disinn effettiv ta’ attivazzjoni jikkombina servizzi individwalizzati għal persuni li qed ifittxu impjieg u għal min iħaddem u offerta ta’ ALMP imfassla apposta”³⁷.

54 Għall-erba’ PO fil-kampjun tagħna, l-Istati Membri u l-Kummissjoni vvalutaw il-kondizzjonalità *ex ante* 8.1 bħala li giet issodisfata. Din il-valutazzjoni twettqet biss fil-bidu tal-perjodu ta’ programmazzjoni, peress li l-bażi ġuridika ma kinitx tirrikjedi li l-Kummissjoni tivvaluta jekk il-kondizzjonalità komplietx tigi ssodisfata meta kienu qed jiġu implimentati l-PO³⁸. Madankollu, sibna li f’rapporti sussegwenti tal-pajjiżi għal żewġ PO magħżula (l-Irlanda u s-Slovakkja), il-Kummissjoni ddikjarat li l-kapaċitajiet tas-servizzi pubbliċi tal-impjegi ma kinux biżżejjed biex iwasslu servizzi personalizzati³⁹.

55 Is-servizzi pubbliċi tal-impjegi fl-Irlanda, fl-Italja u fis-Slovakkja setgħu wasslu approċċ individwalizzat għal individwi rreġistrati bħala qiegħda fit-tul. Madankollu, huma ma kkomunikawx din l-informazzjoni lill-korpi li jimplementaw l-azzjonijiet tal-FSE, u lanqas dawn il-korpi ma talbuhom b’mod speċifiku.

56 B’kuntrast, fil-Polonja, l-appoġġ individwalizzat irid jintuża għall-azzjonijiet kollha implimentati fl-ambitu tal-PO tal-FSE (ara l-**Kaxxa 6**).

³⁷ Dokument ta’ Ħidma tal-Persunal tal-Kummissjoni Ewropea, “[Analytical Supporting Document accompanying the document Proposal for a Council Recommendation](#)”, SWD(2015) 176 final.

³⁸ Ir-rapport Speċjali 24/2021 tal-QEA, “Performance-based financing in Cohesion policy: worthy ambitions, but obstacles remained in the 2014-2020 period” (Finanzjament ibbażat fuq il-prestazzjoni tal-baġit tal-UE fil-politika tal-koeżjoni: ambizzjonijiet kbar, iżda l-ostakoli jibqgħu fil-perjodu ta’ bejn l-2014 u l-2020), paragrafu 26.

³⁹ Dokument ta’ Ħidma tal-Persunal tal-Kummissjoni Ewropea “[Country Report Ireland 2015 Including an In-Depth Review on the prevention and correction of macroeconomic imbalances](#)”, SWD(2015) 27 final; Dokument ta’ Ħidma tal-Persunal tal-Kummissjoni, “[Country Report Slovakia 2018](#)”, COM(2018) 120 final; Dokument ta’ Ħidma tal-Persunal tal-Kummissjoni, “[Country Report Slovakia 2020](#)”, COM(2020) 150 final.

Kaxxa 6

Pjan ta' azzjoni individwali obligatorju fil-Polonja għall-parteciċipanti kollha

L-approċċ individwalizzat diġà jinsab fil-Ftehim ta' Sħubija li ppreċeda l-PO. Il-PO tal-FSE Pollakki jipprevedu valutazzjoni obligatorja tal-ħtiġijiet individwali għal kull parteciċipant, u dan jirriżulta fit-tfassil ta' pjanijiet ta' azzjoni individwali. L-analiżi tagħna ta' 18-il parteciċipant fil-kampjun ikkonfermat li kull wieħed minnhom kien soġġett għal valutazzjoni individwalizzata.

57 Fl-2016, il-Kunsill ħareġ ir-Rakkomandazzjoni tiegħu li tippromwovi l-użu ta' approċċ individwalizzat biex jgħin lil dawk qiegħda fit-tul jidhlu (jew jerġgħu jidhlu) fis-suq tax-xogħol (ara l-paragrafu **20**). Aħna sibna li din ir-Rakkomandazzjoni ma wasslitx biex xi wieħed mill-programmi operazzjonali li eżaminajna jiġi mmodifikat jew ikkomplementat minn pjan ta' azzjoni relatat, bl-eċċezzjoni tas-Slovakkja. Studju tal-Kummissjoni tal-2019 saħansitra indika li l-awtoritajiet maniġerjali u l-korpi intermedjarji mhux dejjem deheru li kienu jafu dwar ir-Rakkomandazzjoni⁴⁰.

58 Il-Kumitat tal-Impjiegi tal-Kunsill (EMCO) jimmonitorja l-implimentazzjoni tar-Rakkomandazzjoni tal-Kunsill abbażi tal-Qafas ta' Indikaturi. Dan il-monitoraġġ huwa separat mill-FSE. Fir-rigward tal-użu ta' approċċ individwalizzat, il-biċċa l-kbira tal-Istati Membri rrapportaw li l-pandemija tal-COVID-19 kellha impatt negattiv fuq il-kapaċità tas-servizzi pubbliċi tal-impjiegi li jwettqu konsulenza jew tfassil ta' profili individwalizzati minħabba aċċess limitat għas-servizzi u d-disponibbiltà tagħhom.

Arranġamenti godda għall-perjodu 2021-2027 fl-ambitu tal-“FSE+”

59 Ir-RDK għall-2021-2027⁴¹ jintroduċi għadd ta' passi 'l quddiem, bħal kondizzjonijiet abilitanti bħala suċċessuri għal kondizzjonalitajiet *ex ante*. Għall-objettiv

⁴⁰ Il-Kummissjoni Ewropea, “Thematic note on the ESF and YEI support to long-term unemployed (LTU) and the implementation of Council Recommendation on integration of LTU into the labour market”, Jannar 2019.

⁴¹ Ir-Regolament (UE) 2021/1060 tal-Parlament Ewropew u tal-Kunsill tal-24 ta' Ġunju 2021 li jstipula dispożizzjonijiet komuni dwar il-Fond Ewropew għall-Iżvilupp Reġjonali, il-Fond Soċjali Ewropew Plus, il-Fond ta' Koeżjoni, il-Fond għal Tranzizzjoni Ġusta u l-Fond Ewropew għall-Affarijiet Marittimi, is-Sajd u l-Akkwakultura u r-regoli finanzjarji għalihom u għall-Fond għall-Ażil, il-Migrazzjoni u l-Integrazzjoni, il-Fond għas-Sigurtà Interna u l-Istrument

speċifiku tal-FSE+ għal “aċċess għall-impjiegi”, il-kriterji għall-kondizzjoni abilitanti ta’ “Qafas ta’ politika strateġika għal politiki attivi tas-suq tax-xogħol” jinkludu arrangamenti għat-tfassil ta’ profili ta’ persuni li qed ifittxu impjeg u għall-valutazzjoni tal-ħtiġijiet tagħhom.

60 Karatteristika ġdida tal-perjodu ta’ programmazzjoni tal-2021-2027 hija li l-Istati Membri se jkollhom jiżguraw li l-kondizzjonijiet abilitanti li jkunu għadhom kif ġew introdotti jiġu ssodisfati u applikati matul il-perjodu tal-programm, u li l-Kummissjoni tiġi infurmata dwar kwalunkwe modifika⁴². Jekk kondizzjoni abilitanti ma tibqax tiġi ssodisfata, il-Kummissjoni ma għandhiex tagħti rimborż tal-ispiza.

61 Barra minn hekk, matul il-perjodu 2014-2020, ma kien hemm l-ebda rabta bejn il-kontenut tal-kondizzjonalitajiet *ex ante* u l-eligibbiltà tal-operazzjonijiet magħżula. Dan inbidel għall-2021-2027: l-awtoritajiet manigerjali issa jridu “jiżguraw li l-operazzjonijiet magħżula li jaqgħu fil-kamp ta’ applikazzjoni ta’ kondizzjoni abilitanti jkunu konsistenti mal-istrateġiji u d-dokumenti tal-ippjanar korrispondenti stabbiliti biex tiġi ssodisfata dik il-kondizzjoni abilitanti”⁴³.

Is-sistema ta’ monitoraġġ tal-FSE waħedha ma tippermettix valutazzjoni sħiħa tal-kisbiet tal-miżuri fost il-persuni qiegħda fit-tul

62 Il-Kummissjoni timmonitorja l-implimentazzjoni tal-PO permezz ta’ laqgħat mal-awtoritajiet manigerjali, kumitati ta’ monitoraġġ maħtura, laqgħat annwali ta’ rieżami, u rapporti annwali ta’ implimentazzjoni pprezentati mill-awtoritajiet manigerjali reġjonali u nazzjonali. Dan jinkludi rapportar dwar *data* finanzjarja, indikaturi u oġġettivi intermedji. Il-Kummissjoni teżamina r-rapporti, u tipprezenta l-osservazzjonijiet tagħha lill-Istati Membri. Aħna eżaminajna jekk il-qafas ta’ monitoraġġ jippermettix li tiġi vvalutata l-effettività tar-riżultati tal-miżuri tal-FSE ta’ “aċċess għall-impjiegi” għall-persuni qiegħda fit-tul.

[għall-Appoġġ Finanzjarju għall-Ġestjoni tal-Fruntieri u l-Politika dwar il-Viżi tal-24 ta’ Ġunju 2021.](#)

⁴² Ir-Regolament (UE) 2021/1060, l-Artikolu 15.

⁴³ Ir-Regolament (UE) 2021/1060, l-Artikolu 73.2(b).

Nuqqasijiet fil-qafas ta' monitoraġġ tal-FSE tal-2014-2020 jillimitaw il-kapaċità tal-Kummissjoni li tikseb stampa sħiħa tar-riżultati

63 Il-qafas ta' monitoraġġ għall-perjodu ta' programmazzjoni 2014-2020 stabbilixxa indikaturi komuni tal-output u tar-riżultati biex jiġu inklużi l-kisbiet tal-prijoritajiet ta' investiment, l-oġġettivi speċifiċi u l-azzjonijiet previsti mill-PO⁴⁴. Kien hemm żewġ indikaturi tal-output għal-LTU:

- l-indikatur komuni tal-output “CO01 - Persuni qiegħda, inklużi dawk qiegħda fit-tul”, li kopra l-persuni qiegħda b'mod ġenerali u inkluda l-persuni qiegħda fit-tul bħala sottogrupp;
- l-indikatur komuni tal-output “CO02 – persuni qiegħda fit-tul”, li kien relatat direttament mal-qgħad fit-tul. Id-*data* rrapportata fl-ambitu ta' dan l-indikatur kienet subsett tad-*data* rrapportata għall-indikatur komuni “CO01”.

Il-qafas ta' monitoraġġ ma ppreveda l-ebda indikatur(i) komuni tar-riżultati speċifiku/speċifiċi għal-LTU.

64 L-Istati Membri kellhom jirrapportaw kull sena dwar l-indikaturi komuni kollha, iżda ma kinux meħtieġa jstabbilixxu miri għalihom kollha (il-miri għas-CO02 ġew stabbiliti biss għal 27 PO tal-FSE minn 178). L-Istati Membri setgħu jstabbilixxu indikaturi speċifiċi għall-programmi jekk dan kien aktar xieraq biex jiġu inklużi l-kisbiet tal-investimenti maħsuba.

65 Aħna sibna xi nuqqasijiet fil-qafas ta' monitoraġġ li jistgħu jipprevjenu lill-Kummissjoni milli tikseb stampa sħiħa tal-effettività tal-interventi tal-FSE fir-rigward tal-appoġġ relatat mal-LTU.

66 Il-106 PO tal-FSE (eskluzi l-programmi tar-Renju Unit) li allokaw finanzjament għall-prijorità ta' investiment 8i stabbilew total ta' 357 indikatur distint tal-output u tar-riżultati. Madankollu, kwazi kollha kemm huma (328) kienu speċifiċi għall-programmi, u informazzjoni aggregata dwar kemm indikaturi speċifiċi għall-programmi huma relatati mal-LTU mhijiex disponibbli. Għall-PO magħzula, l-indikaturi speċifiċi tar-riżultati tal-programmi relatati mal-persuni qiegħda fit-tul ġew stabbiliti fi tnejn mill-erba' Stati Membri li eżaminajna (l-Irlanda u l-Italja).

⁴⁴ Ir-Regolament (UE) Nru 1304/2013 tal-Parlament Ewropew u tal-Kunsill tas-17 ta' Diċembru 2013 dwar il-Fond Soċjali Ewropew u li jħassar ir-Regolament tal-Kunsill (KE) Nru 1081/2006, Anness.

67 Barra minn hekk, mhux l-Istati Membri kollha dejjem jużaw id-definizzjoni tal-LTU (għal skopijiet ta' monitoraġġ tal-FSE) bl-istess mod. Fl-Italja, il-partecipanti kienu kkunsidrati bħala qiegħda fit-tul jekk jaqilgħu inqas minn madwar EUR 8 000 fis-sena. Fl-Irlanda, dawk li jirċievu “assistenza għal persuni li qed ifittxu impjieg” jistgħu, skont ir-regoli nazzjonali, ikunu kompletament qiegħda jew jaħdmu sa tlett ijiem fil-gimgha. Bl-użu ta' definizzjonijiet differenti tal-LTU, il-ħarsa ġenerali li jipprovdi l-indikatur komuni tal-output relatat mal-LTU hija neċessarjament inqas preċiża fir-rigward ta' kemm fil-fatt intlaħqu persuni qiegħda fit-tul mill-FSE fil-livell tal-UE.

68 Ir-Regolament tal-FSE ma inkludix indikatur komuni tar-rizultati li jimmira b' mod espliċitu l-persuni qiegħda fit-tul. L-Istati Membri jirrapportaw informazzjoni dwar ir-rizultati miksuba għall-persuni qiegħda fit-tul lejn il-miri permezz ta' indikaturi tar-rizultati speċifiċi għall-programm dwar l-LTU, jekk tali indikaturi jkunu ġew definiti. Dawn l-indikaturi naturalment ivarjaw bejn il-PO. Barra minn hekk, l-Istati Membri jistgħu japplikaw metodi differenti, li jiddefinixxu l-miri jew skont il-proporzjonijiet jew skont l-għadd assolut ta' partecipanti.

69 L-istudji tal-Kummissjoni kienu diġà identifikaw diffikultajiet fl-aggregazzjoni tad-*data* b' mod sinifikattiv, u enfasizzaw dgħufijiet speċifiċi fis-sistemi ta' monitoraġġ nazzjonali/tal-PO li kkawżaw problemi fit-tempestività tal-informazzjoni u l-prezentazzjoni xierqa tad-*data*⁴⁵. Pereżempju, l-indikaturi tal-output ġew irrapportati fis-sena meta l-partecipanti bdew jippartecipaw f'operazzjoni⁴⁶. Partecipanti li waqfu qabel minn azzjoni (eż. billi ma kkompletawx it-taħriġ) xorta jkunu jiġu rrapportati fl-indikatur minħabba li l-FSE kellu jgarrab l-ispejjeż. Minħabba li xi azzjonijiet esperjenzaw rati għolja ta' persuni li waqfu qabel (eż. fil-każ tal-PO Pollakk), li joperaw sempliċiment fuq il-bażi tal-għadd ta' partecipanti ma jiddifferenzjajx bejn dawk li waqfu qabel u l-partecipanti li rnexxew, u jipprovdi stampa impreciza.

70 Aħna analizzajna l-indikaturi tal-prijorità ta' investiment 8i għall-erba' PO magħżula. Il-PO Irlandiżi u Taljani užaw kemm indikaturi komuni tal-output kif ukoll indikaturi tar-rizultati speċifiċi. Fil-każ tal-PO Slovakk u Pollakki, sibna li għalkemm il-persuni qiegħda fit-tul kienu fil-mira tal-indikatur komuni tal-output (CO02) u kienu jirrapprezentaw aktar minn nofs il-partecipanti kollha fl-ambitu tal-prijorità ta' investiment 8i (jiġifieri 70 % fil-PO Slovakk u aktar minn 50 % fil-PO Pollakk), l-ebda

⁴⁵ Il-Kummissjoni Ewropea, “[Study on the monitoring and evaluation systems of the ESF, Final report](#)”, Meju 2018.

⁴⁶ Il-Kummissjoni Ewropea, “[Guidance document: Annex D - Practical guidance on data collection and validation](#)”, Meju 2016.

indikatur tar-riżultat speċifiku għall-programmi ma ġie stabbilit biex ikopri l-kisbiet relatati. F'termini assoluti, dan jikkonċerna 172 445 persuna qiegħda fit-tul li jipparteċipaw fis-Slovakkja u 27 395 fil-PO magħżul fil-Polonja.

71 Fir-rigward tal-perjodu 2021-2027, il-leġiżlazzjoni għadha ma tindirizzax lill-persuni qiegħda fit-tul b'mod speċifiku, jew tinkludi indikatur tar-riżultati komuni relatat mal-LTU. Il-pakkett leġiżlattiv għall-perjodu 2021-2027⁴⁷ jinkludi Objettiv Speċifiku "Jittejjeb l-aċċess għall-impjieg u l-miżuri ta' attivazzjoni għall-persuni kollha li qed ifittxu impjieg, b'mod partikolari ż-żgħażaġh, speċjalment permezz tal-implimentazzjoni tal-Garanzija għaż-Żgħażaġh, il-persuni qiegħda fit-tul u gruppi żvantagġati fis-suq tax-xogħol, u għall-persuni inattivi filwaqt li jiġu promossi l-impjieg indipendenti" fl-ambitu ta' Objettiv ta' Politika usa' "Ewropa aktar soċjali u inklużiva bl-implimentazzjoni tal-Pilastru Ewropew tad-Drittijiet Soċjali".

Ftit li xejn evalwazzjonijiet tal-appoġġ tal-FSE għall-persuni qiegħda fit-tul

72 Minbarra l-monitoraġġ regolari tagħha tal-FSE bbażat fuq rapporti annwali ta' implimentazzjoni, il-Kummissjoni tista' twettaq ukoll evalwazzjonijiet speċifiċi biex tivvaluta r-riżultati miksuba bl-appoġġ tal-FSE. Evalwazzjonijiet f'waqthom u komprensivi jagħmluha aktar faċli biex jiġu applikati t-tagħlimiet meħuda għall-bqija tal-perjodu ta' programmazzjoni attwali jew għal perjodi ta' programmazzjoni futuri, u biex jinxterdu Prattiki tajba potenzjali.

73 Matul il-perjodu 2014-2020, il-Kummissjoni ħarġet żewġ studji li rreferew għal-LTU⁴⁸.

74 L-istudji indikaw li l-awtoritajiet maniġerjali jwettqu ftit li xejn evalwazzjonijiet tal-appoġġ tal-FSE għal-LTU: minn total ta' 205 evalwazzjonijiet ppubblikati fl-2017, 6 biss koprew dan l-appoġġ b'mod speċifiku. Is-sitwazzjoni ma kinitx tjiebet ħafna saż-żmien tal-awditjar: skont il-Kummissjoni, tmien evalwazzjonijiet koprew kwistjonijiet relatati

⁴⁷ Ir-Regolament (UE) 2021/1060 u r-Regolament (UE) 2021/1057 tal-Parlament Ewropew u tal-Kunsill li jstabbilixxi l-Fond Soċjali Ewropew Plus (FSE+) u li jħassar ir-Regolament (UE) Nru 1296/2013, tal-24 ta' Ġunju 2021.

⁴⁸ Il-Kummissjoni Ewropea, "Thematic note on the ESF and YEI support to LTU and the Council Recommendation on integration of LTU into the labour market" ta' Jannar 2019; u l-Kummissjoni Ewropea, "Study for the evaluation of ESF support to employment and labour mobility" ta' Ġunju 2020.

mal-LTU. Barra minn hekk, iż-żewġ studji kkonfermaw li l-informazzjoni ta' monitoraġġ tal-FSE kienet ta' użu limitat għal skopijiet ta' evalwazzjoni.

75 Minhabba din is-sitwazzjoni, il-valutazzjoni tal-effettività tal-miżuri tal-FSE ta' "aċċess għall-impjiegi" għall-persuni qiegħda fit-tul tibqa' sfida. Bħalissa mhuwiex possibbli li jiġi aċċertat sa liema punt il-miżuri tal-UE kkontribwixxew għal bidliet fir-rati tal-LTU, li varjaw b'mod sinifikanti bejn l-Istati Membri, inklużi l-benefiċjarji prinċipali tal-FSE (ara l-[Anness I](#)). Dan juri l-ħtieġa ta' fehim aħjar ta' jekk il-FSE jagħmilx differenza.

Konkluzjonijiet u rakkomandazzjonijiet

76 Matul il-perjodu 2014-2020, il-miżuri tal-Fond Soċjali Ewropew (FSE) biex jappoġġaw “aċċess għall-impjiegi” laħqu bosta persuni li ilhom ifittxu impjieg permezz ta’ tipi differenti ta’ intervent, għalkemm ma kinux immirati speċifikament għalihom. Billi l-prijoritajiet ta’ investiment koprew oqsma ta’ politika minflok gruppi fil-mira, ma kien hemm l-ebda prijetà ta’ investiment iddedikata, u l-persuni qiegħda fit-tul normalment kienu ttrattati bħala parti minn grupp usa’ tal-persuni qiegħda kollha. Barra minn hekk, il-miżuri mhux dejjem irriflettew il-livell tal-qgħad fit-tul fl-Istati Membri (ara l-paragrafi [35-51](#)).

77 L-implimentazzjoni tal-miżuri tal-FSE generalment ma kinitx marbuta ma’ approċċ individwalizzat. Għalkemm is-servizzi pubbliċi tal-impjiegi setgħu applikaw l-approċċ individwalizzat għal persuni qiegħda fit-tul individwali bħala parti mill-politiki attivi tas-suq tax-xogħol nazzjonali tagħhom, id-dokumenti li fihom l-informazzjoni la ġew ikkomunikati lill-korpi li jimplimentaw l-azzjonijiet tal-FSE, u dawn il-korpi lanqas ma talbu speċifikament li jintbagħtuhom. Barra minn hekk, ir-Rakkomandazzjoni tal-Kunsill daħlet fis-seħħ wara li inizjalment kienu ġew adottati programmi operattivi, u l-programmi operattivi generalment ma ġewx emendati kif meħtieġ. Għalkemm din ir-rabta ma kinitx prerekwizit għall-appoġġ tal-FSE, in-nuqqas tagħha jista’ jillimita l-valur miżjud tal-interventi appoġġati mill-FSE meta jiġu indirizzati l-ħtiġijiet speċifiċi tal-persuni qiegħda fit-tul (ara l-paragrafi [52-61](#)).

78 Aħna identifikkaw għadd ta’ nuqqasijiet fil-qafas ta’ monitoraġġ u evalwazzjoni tal-FSE 2014-2020 li jistgħu jipprevjenu lill-Kummissjoni milli tikseb stampa sħiħa tal-effettività tal-interventi tal-FSE fir-rigward tal-appoġġ relatat mal-qgħad fit-tul (LTU). B’mod partikolari, ma hemm l-ebda indikatur komuni tar-rizultati relatat mal-LTU, u l-indikatur komuni tal-output relatat mal-LTU mhux dejjem jintuza għall-iffissar tal-miri. Dan jagħmilha diffiċli li jsir monitoraġġ tal-kisbiet tal-FSE għall-persuni qiegħda fit-tul. Barra minn hekk, hemm ftit evalwazzjonijiet relatati mal-LTU (ara l-paragrafi [62-75](#)).

79 Il-pandemija tal-COVID-19 jista’ jkollha impatt detrimentali fuq l-għadd u s-sitwazzjoni tal-persuni qiegħda fit-tul. F’dan l-isfond, nagħmlu t-tliet rakkomandazzjonijiet li ġejjin, li kollha jirreferu għall-perjodu ta’ programmazzjoni 2021-2027 il-ġdid u għandhom l-għan li jtejjbu l-ipprogrammar sabiex jgħinu aħjar lill-persuni qiegħda fit-tul tal-UE.

Rakkomandazzjoni 1 – L-għan tal-appoġġ tal-FSE għal “aċċess għall-impjiegi” għall-persuni qiegħda fit-tul fejn l-LTU jkun għoli

Għall-perjodu ta' programmazzjoni 2021-2027, il-Kummissjoni għandha tinsisti li l-Istati Membri jimmiraw speċifikament il-persuni qiegħda fit-tul u l-ħtiġijiet tagħhom permezz tal-FSE+ fejn l-LTU nazzjonali jew reġjonali jkunu għoljin.

Data mmirata għall-implimentazzjoni: Fiż-żmien tal-adozzjoni (jew tal-emenda) tal-programmi tal-FSE+ 2021-2027.

Rakkomandazzjoni 2 – Rabta tal-appoġġ tal-FSE għal “aċċess għall-impjiegi” għal approċċ individwalizzat għall-persuni qiegħda fit-tul

Il-Kummissjoni għandha tinsisti li l-Istati Membri japplikaw approċċ individwalizzat għall-persuni kollha qiegħda fit-tul meta jkunu qed jiġu implimentati miżuri ta' “aċċess għall-impjiegi” fl-ambitu tal-FSE+ il-ġdid, billi jqisu l-profili tal-persuni li qed ifittxu impjeg u valutazzjoni tal-ħtiġijiet tagħhom.

Data mmirata għall-implimentazzjoni: Fiż-żmien tal-adozzjoni (jew tal-emenda) tal-programmi tal-FSE+ 2021-2027.

Rakkomandazzjoni 3 – Evalwazzjoni tar-riżultati miksuba mill-appoġġ tal-FSE għal “aċċess għall-impjiegi” f'termini tal-LTU

Bħala parti mill-evalwazzjoni *ex post* għall-perjodu 2014-2020 u l-evalwazzjoni ta' nofs it-terminu għall-perjodu 2021-2027 il-ġdid, il-Kummissjoni għandha tevalwa l-effettività tal-miżuri ta' “aċċess għall-impjiegi” għall-persuni qiegħda fit-tul. Il-konkluzjonijiet ta' dawn l-evalwazzjonijiet għandhom iwasslu għal azzjonijiet ta' rispons fi ħdan il-mandat tagħha (bħal li jitqiesu meta jiġu vvalutati l-emendi tal-programmi wara l-2025 meta rilevanti), u għat-tixrid ta' prattiki tajbin bejn l-awtoritajiet nazzjonali u reġjonali responsabbli għall-implimentazzjoni ta' miżuri ta' “aċċess għall-impjiegi” fl-Istati Membri.

Data mmirata għall-implimentazzjoni: Sal-ewwel kwart tal-2025 għall-evalwazzjonijiet *ex post* u ta' nofs it-terminu.

Dan ir-Rapport ġie adottat mill-Awla II, immexxija mis-Sinjura Iliana Ivanova, Membru tal-Qorti tal-Awdituri, fil-Lussemburgu fit-28 ta' Ottubru 2021.

Għall-Qorti tal-Awdituri

Klaus-Heiner LEHNE

Il-President

Annessi

Anness I – Għadd ta' persuni qiegħda fit-tul, sehem tal-LTU u r-rata tal-LTU fl-UE, 2009-2020

Total ta' persuni qiegħda fit-tul (bejn 15-il sena u 74 sena, eluf)

	2009	2010	2011	2012	2013	2014	2015	2016	2017	2018	2019	2020
EU-27	6 507	8 260	8 971	10 247	11 445	11 430	10 404	9 203	7 951	6 823	5 891	5 264
BE	168	197	167	165	192	211	218	201	172	146	119	118
BG	103	162	210	226	250	232	187	146	114	101	81	76
CZ	106	157	142	159	160	141	127	89	54	37	33	30
DK	17	42	51	60	51	48	47	36	35	29	25	28
DE	1 450	1 333	1 141	1 003	968	919	851	723	675	601	520	489
EE	25	52	49	37	26	22	16	15	13	9	6	8
IE	81	155	195	204	178	147	121	98	71	50	39	32
EL	196	285	435	706	893	937	875	814	747	644	574	502
ES	989	1 700	2 085	2 578	3 006	2 965	2 609	2 167	1 742	1 452	1 229	1 133
FR	955	1 140	1 122	1 224	1 320	1 328	1 342	1 348	1 256	1 115	996	858
HR	99	125	158	189	202	191	193	121	84	61	43	38
IT	844	987	1 059	1 415	1 730	1 966	1 762	1 728	1 682	1 600	1 445	1 191
CY	2	5	7	15	26	33	29	24	19	12	9	10
LV	50	93	91	81	58	46	44	40	32	30	23	21
LT	50	113	119	97	74	71	57	45	39	29	28	36
LU	3	3	3	4	5	4	5	6	6	4	4	5
HU	173	230	222	214	214	163	140	109	77	66	51	52
MT	5	7	7	7	7	6	6	5	5	4	2	3
NL	95	116	140	170	226	258	264	223	173	128	95	83
AT	48	52	51	52	57	67	74	87	83	64	51	60
PL	428	513	617	706	761	669	512	372	262	177	120	107
PT	228	307	333	408	482	433	371	317	231	160	145	117
RO	215	225	271	277	295	258	274	265	186	167	150	135
SI	18	33	37	43	52	53	47	42	32	23	20	20
SK	175	249	248	254	271	252	207	160	140	111	92	87
FI	37	53	46	44	45	51	61	61	57	44	32	33
SE	54	77	74	74	73	75	76	68	67	60	51	63

Nota: Skont il-Kummissjoni, f'Ottubru 2021 kien hemm revizjoni importanti (l isfel) għal Franza minħabba titjib metodoloġiku.

Sors: Eurostat (tabella bit-tikketta "une_ltu_a", estratta f'Lulju 2021.

LTUs bħala percentwal tal-qgħad (bejn 15 u 74 sena)

	2009	2010	2011	2012	2013	2014	2015	2016	2017	2018	2019	2020
EU-27	34.2	40.6	43.9	45.4	48.3	50.4	49.6	48.0	46.3	44.4	41.4	35.4
BE	44.2	48.7	48.3	44.6	46.0	49.9	51.7	51.6	48.6	48.7	43.5	41.6
BG	43.3	46.1	55.7	55.2	57.3	60.4	61.2	59.1	55.0	58.4	56.6	45.0
CZ	30.0	40.9	40.6	43.4	43.4	43.5	47.3	42.1	35.0	30.5	30.0	22.1
DK	9.0	18.7	22.7	26.6	24.5	24.3	25.7	20.4	20.5	19.1	16.4	16.4
DE	44.9	46.8	47.6	45.1	44.4	44.0	43.6	40.8	41.7	40.9	37.8	29.6
EE	27.3	45.3	57.3	54.7	44.5	45.3	38.3	31.6	33.5	24.9	20.0	17.1
IE	27.9	47.3	56.8	59.3	57.7	55.1	53.6	50.5	44.9	36.3	32.1	23.6
EL	40.4	44.6	49.3	59.1	67.1	73.5	73.1	72.0	72.8	70.3	70.1	66.5
ES	23.8	36.6	41.6	44.4	49.7	52.8	51.6	48.4	44.5	41.7	37.8	32.1
FR	36.4	42.5	42.1	42.9	43.6	43.9	43.9	45.4	45.1	41.6	40.0	36.5
HR	55.7	56.3	61.3	63.7	63.6	58.3	63.1	50.7	41.0	40.2	35.8	28.1
IT	44.3	48.0	51.4	52.6	56.4	60.8	58.1	57.4	57.8	58.1	56.0	51.5
CY	10.4	20.4	20.8	30.1	38.3	47.7	45.6	44.4	40.6	31.7	29.1	28.1
LV	25.8	45.0	54.5	52.1	48.4	42.9	45.3	41.4	37.6	41.6	38.0	27.3
LT	23.7	41.7	52.1	49.2	42.9	44.7	42.9	38.3	37.6	32.2	30.6	29.0
LU	23.1	29.3	28.8	30.3	30.4	27.4	28.4	34.8	38.1	24.7	22.8	25.5
HU	41.5	48.9	47.6	45.3	48.6	47.5	45.6	46.5	40.4	38.5	31.9	26.2
MT	42.0	59.5	60.3	61.3	57.3	51.1	50.1	50.5	50.8	48.1	25.1	25.5
NL	25.1	26.8	32.3	32.9	34.9	39.2	42.9	41.5	39.5	36.6	30.3	23.2
AT	21.7	25.4	26.3	24.9	24.6	27.2	29.2	32.3	33.4	28.9	25.1	24.5
PL	30.3	31.1	37.2	40.3	42.5	42.7	39.3	35.0	31.0	26.9	21.6	20.0
PT	44.0	52.0	48.4	48.8	56.4	59.6	57.4	55.4	49.9	43.7	42.6	33.3
RO	31.6	34.5	41.0	44.2	45.2	41.1	43.9	50.0	41.4	44.1	42.4	29.9
SI	30.1	43.3	44.2	47.9	51.0	54.5	52.3	53.3	47.5	42.9	43.0	38.8
SK	54.0	64.0	67.9	67.3	70.2	70.2	65.8	60.2	62.4	61.8	58.2	47.8
FI	16.7	23.8	22.0	21.2	20.6	22.1	24.4	25.7	24.2	21.8	17.6	15.4
SE	13.1	18.1	19.0	18.3	17.7	18.2	19.6	18.3	18.5	17.2	13.7	13.9

Nota: Skont il-Kummissjoni, f'Ottubru 2021 kien hemm revizjoni importanti (l isfel) għal Franza minhabba titjib metodologiku.

Sors: Eurostat (tabella bit-tikketta "une_ltu_a", estratta f'Lulju 2021).

LTUs bħala percentwal tal-popolazzjoni attiva (bejn 15 u 74 sena)

	2009	2010	2011	2012	2013	2014	2015	2016	2017	2018	2019	2020
EU-27	3.1	4.0	4.3	4.9	5.5	5.5	5.0	4.4	3.8	3.2	2.8	2.5
BE	3.5	4.0	3.5	3.4	3.9	4.3	4.4	4.0	3.5	2.9	2.3	2.3
BG	3.0	4.7	6.3	6.8	7.4	6.9	5.6	4.5	3.4	3.0	2.4	2.3
CZ	2.0	3.0	2.7	3.0	3.0	2.7	2.4	1.7	1.0	0.7	0.6	0.6
DK	0.6	1.4	1.8	2.1	1.8	1.7	1.6	1.2	1.2	1.0	0.8	0.9
DE	3.5	3.3	2.8	2.4	2.3	2.2	2.0	1.7	1.6	1.4	1.2	1.1
EE	3.7	7.6	7.1	5.5	3.8	3.3	2.4	2.1	1.9	1.3	0.9	1.2
IE	3.5	6.9	8.8	9.2	8.0	6.6	5.3	4.2	3.0	2.1	1.6	1.3
EL	3.9	5.7	8.8	14.5	18.5	19.5	18.2	17.0	15.6	13.6	12.2	10.9
ES	4.3	7.3	8.9	11.0	13.0	12.9	11.4	9.5	7.7	6.4	5.3	5.0
FR	3.3	3.9	3.9	4.2	4.5	4.5	4.6	4.6	4.2	3.8	3.4	2.9
HR	5.1	6.6	8.4	10.2	11.0	10.1	10.2	6.6	4.6	3.4	2.4	2.1
IT	3.4	4.0	4.3	5.6	6.9	7.7	6.9	6.7	6.5	6.2	5.6	4.7
CY	0.6	1.3	1.6	3.6	6.1	7.7	6.8	5.8	4.5	2.7	2.1	2.1
LV	4.5	8.8	8.8	7.8	5.7	4.6	4.5	4.0	3.3	3.1	2.4	2.2
LT	3.3	7.4	8.0	6.6	5.1	4.8	3.9	3.0	2.7	2.0	1.9	2.5
LU	1.2	1.3	1.4	1.6	1.8	1.6	1.9	2.2	2.1	1.4	1.3	1.7
HU	4.2	5.5	5.2	5.0	4.9	3.7	3.1	2.4	1.7	1.4	1.1	1.1
MT	2.9	4.1	3.9	3.8	3.5	2.9	2.7	2.4	2.0	1.8	0.9	1.1
NL	1.1	1.3	1.6	1.9	2.5	2.9	3.0	2.5	1.9	1.4	1.0	0.9
AT	1.2	1.2	1.2	1.2	1.3	1.5	1.7	1.9	1.8	1.4	1.1	1.3
PL	2.5	3.0	3.6	4.1	4.4	3.8	3.0	2.2	1.5	1.0	0.7	0.6
PT	4.2	5.7	6.2	7.7	9.3	8.4	7.2	6.2	4.5	3.1	2.8	2.3
RO	2.2	2.4	2.9	3.0	3.2	2.8	3.0	3.0	2.0	1.8	1.7	1.5
SI	1.8	3.2	3.6	4.3	5.2	5.3	4.7	4.3	3.1	2.2	1.9	1.9
SK	6.5	9.2	9.2	9.4	10.0	9.3	7.6	5.8	5.1	4.0	3.4	3.2
FI	1.4	2.0	1.7	1.6	1.7	1.9	2.3	2.3	2.1	1.6	1.2	1.2
SE	1.1	1.6	1.5	1.5	1.4	1.4	1.5	1.3	1.2	1.1	0.9	1.1

Nota: Skont il-Kummissjoni, f'Ottubru 2021 kien hemm revizjoni importanti (l isfel) għal Franza minhabba titjib metodologiku.

Sors: Eurostat (tabella bit-tikketta "une_ltu_a", estratta f'Lulju 2021).

Anness II – Rati ta' tranzizzjoni għall-impjieg

Ir-rati ta' tranzizzjoni annwali (%) għall-impjieg għall-persuni qiegħda għal żmien qasir (STUs) u għall-persuni qiegħda fit-tul (LTUs)

Stat Membru	2013		2020	
	STUs	LTUs	STUs	LTUs
BE	-	-	31	6
BG	14	5	20	6
CZ	20	9	25	7
DK	38	27	36	29
EE	21	14	29	16
IE	20	7	29	11
EL	7	2	15	3
ES	20	8	27	9
FR	26	13	27	12
HR	14	7	19	12
IT	20	7	22	7
CY	18	8	28	11
LV	27	13	25	13
LT	17	8	21	6
HU	24	11	34	11
NL	22	14	33	16
AT	32	14	32	13
PL	14	9	26	12
PT	21	15	30	18
RO	13	5	17	7
SI	22	14	29	11
SK	11	5	20	4
FI	28	15	31	14
SE	27	14	25	16
UE ¹	21	11	25	11

¹ Medja mhux ponderata għall-UE, ikkalkolata mingħajr *data* għall-Ġermanja, għal-Lussemburgu, għal Malta u għar-Renju Unit.

Sors: il-QEA, ibbażat fuq *data* sperimentali tal-Eurostat (tabella bit-tikketta "lfsi_long_e01", estratta f' Mejju 2021)

Anness III – Allokazzjoni tal-FSE għall-prijorità ta' investiment 8i, u rata ta' implimentazzjoni

Allokazzjoni u implimentazzjoni tal-prijorità ta' investiment 8i skont l-Istat Membru – 2020 (euro)

Stat Membru	Ammont ippjanat tal-UE	Spejjeż eliġibbli tal-UE - magħżula	Nefqa eliġibbli tal-UE ddikjarata
BE	191 903 026	190 193 535	91 593 488
BG	238 079 679	-	-
CZ	627 949 296	669 094 561	472 560 439
DE	43 899 353	49 987 988	31 250 981
EE	203 605 301	201 506 275	108 493 852
IE	137 020 369	137 020 369	69 252 967
EL	689 350 453	794 455 737	458 807 042
ES	1 165 396 613	1 403 342 253	713 153 320
FR	367 899 226	359 611 511	245 119 000
HR	249 084 283	224 992 196	50 968 076
IT	1 520 782 811	1 768 843 027	968 963 837
CY	9 255 000	11 448 330	9 254 166
LV	94 139 809	86 913 527	63 560 140
LT	355 400 146	358 753 273	294 828 926
LU	4 461 245	5 427 330	3 247 649
HU	1 013 454 498	833 491 384	602 099 375
MT	16 000 000	17 239 651	9 130 739
NL	25 146 085	27 923 935	12 878 687
AT	15 099 649	12 814 761	6 572 665
PL	1 625 458 684	1 387 268 530	1 027 041 808
PT	618 925 842	452 338 709	345 569 403
RO	527 453 819	517 392 594	237 369 693
SI	162 066 573	201 538 688	78 947 785
SK	1 218 722 796	933 919 506	531 679 661
FI	163 663 349	148 844 521	96 398 659
SE	130 371 130	186 072 279	101 043 073
UE	11 414 589 036	10 980 434 469	6 629 785 433

Sors: II-QEA, ibbażat fuq data tal-Kummissjoni (estratta f'Lulju 2021).

Akronimi u abbrevjazzjonijiet

ALMP: Politika attiva tas-suq tax-xogħol

CO: Indikatur komuni tal-output

DĠ EMPL: Direttorat Ġenerali tal-Impjiegi, l-Affarijiet Soċjali u l-Inkluzjoni

EMCO: Kunitat tal-Impjiegi

ETB: Bord tal-Edukazzjoni u t-Taħriġ

FSE: Fond Soċjali Ewropew

FSE+: Fond Soċjali Ewropew Plus

LTU: Qgħad fit-tul

LTUs: Persuni qiegħda fit-tul

NUTS 2: Klassifikazzjoni komuni ta' unitajiet territorjali għall-istatistika

OECD: Organizzazzjoni għall-Kooperazzjoni u l-Iżvilupp Ekonomiċi

PO: Programm operazzjonali

RDK: Regolament dwar Dispożizzjonijiet Komuni

STUs: Persuni qiegħda għal żmien qasir

SURE: Strument Ewropew għal Appoġġ temporanju biex jittaffew ir-Riskji ta' Qgħad f'Emergenza

Glossarju

Disponibbli għax-xogħol iżda mhumiex ifittxu: Skont id-definizzjoni tal-Eurostat, il-persuni “disponibbli għax-xogħol iżda mhumiex ifittxu” huma “*persuni ta’ bejn 15 u 74 sena li la huma impjegati u lanqas qiegħda li jixtiequ jaħdmu, huma disponibbli għax-xogħol fil-ġimagħtejn li ġejjin iżda ma jfittxux xogħol*”. Dan l-indikatur ikopri persuni mingħajr impjieg li ma jikkwalifikawx biex jiġu rreġistrati bħala qiegħda minħabba li mhumiex qed ifittxu impjieg b’mod attiv. Dan jinkludi persuni “skoraġġuti” li qed ifittxu impjieg u dawk li ma jithallewx ifittxu impjieg minħabba ċirkostanzi personali jew familjari.

Effett ta’ skrematura: L-effettività tal-ALMPs tista’ tiġi mminata mill-effett ta’ skrematura, li fih huma biss dawk il-ħaddiema bi probabbiltajiet għolja ta’ impjieg li jintgħażlu għall-partecipazzjoni. Dan huwa partikolarment rilevanti jekk il-ħaddiema inkarigati mill-każ jassenjaw ħaddiema għall-ALMPs, u jkollhom inċentiv biex juru li l-klijenti tagħhom għandhom rata tajba ta’ impjieg mill-ġdid.

Eurofound: Aġenzija tal-UE li r-rwol tagħha huwa li tipprovdi informazzjoni, pariri u għarfien espert fil-qasam tal-politika soċjali tal-UE abbażi ta’ informazzjoni, riċerka u analiżi komparattivi.

Fond Soċjali Ewropew (FSE): Għandu l-għan li jsaħħaħ il-koeżjoni ekonomika u soċjali fl-Unjoni Ewropea billi jtejjeb l-opportunitajiet ta’ impjegi u ta’ xogħlijiet (prinċipalment permezz ta’ miżuri ta’ taħriġ), iħeġġeġ livell għoli ta’ impjegi, u joħloq aktar impjegi u impjegi aħjar.

Ġestjoni kondiviża: Metodu ta’ implimentazzjoni tal-baġit tal-UE, li fih il-Kummissjoni tiddelega l-implimentazzjoni lill-Istati Membri, filwaqt li żżomm ir-responsabbiltà finali.

Indikaturi tal-output: Valuri li jintużaw biex jitkejlu l-outputs tal-operazzjonijiet appoġġati jew outputs fil-livell tal-programmi operattivi.

Indikaturi tar-riżultati: Valuri li jintużaw biex jitkejlu r-riżultati ġġenerati minn proġetti appoġġati, jew ir-riżultati miksuba fil-livell tal-programmi operattivi.

Kondizzjonalitajiet ex ante: Kondizzjonijiet, ibbażati fuq kriterji predefiniti stipulati fir-RDK, li huma meqjusa bħala prerekwiziti għall-użu effettiv u effiċjenti tal-finanzjament tal-UE għall-fondi SIE kollha. Meta kienu qed iħejju l-PO tal-FEŻR, tal-FK u tal-FSE għall-perjodu ta’ programmazzjoni 2014-2020, l-Istati Membri jridu jivvalutaw jekk dawn il-kondizzjonijiet ikunux ġew issodisfati. Jekk dawn ma kinux, kien hemm il-ħtieġa li jitħejjew pjanijiet ta’ azzjoni biex jiġi żgurat li l-kondizzjonijiet ikunu ġew issodisfati sal-31 ta’ Diċembru 2016.

Kumitat ta' Monitoraġġ: Kumitat li jimmonitorja l-implimentazzjoni ta' PO. Huwa magħmul minn “rappreżentanti tal-awtoritajiet tal-Istat Membru rilevanti” (eż. rappreżentanti tal-awtoritajiet manigerjali, ta' ċertifikazzjoni u tal-awditjar, korpi ta' implimentazzjoni, organizzazzjonijiet ta' min iħaddem jew tal-impjegati, u s-soċjetà ċivili). Il-Kummissjoni għandha wkoll rwol ta' osservatur.

Kumitat tal-Impjiegi (EMCO): Il-Kumitat konsultattiv prinċipali tal-Kunsill għall-Impjiegi u l-Affarijiet Soċjali fil-qasam tal-impjiegi.

Politika ta' Koeżjoni: Wieħed mill-akbar oqsma ta' politika li fuqhom jintefaq il-baġit tal-UE. Hija għandha l-għan li tnaqqas id-disparitajiet fl-iżvilupp bejn reġjuni differenti, tirristruttura żoni industrijali li jkunu sejrin lura u tiddiversifika żoni rurali, kif ukoll li tteġġeg il-kooperazzjoni transfruntiera, transnazzjonali u interreġjonali. Hija ffinanzjata mill-Fond Ewropew għall-Iżvilupp Reġjonali (FEŻR), il-Fond Soċjali Ewropew (FSE) u l-Fond ta' Koeżjoni (FK).

Programm Operazzjonali (PO): Il-qafas bażiku għall-implimentazzjoni tal-proġetti ta' koeżjoni ffinanzjati mill-UE f'perjodu stabbilit, li jirrifletti l-prijoritajiet u l-oġġettivi stabbiliti fil-ftehimiet ta' sħubija bejn il-Kummissjoni u l-Istati Membri individwali. Il-proġetti fi ħdan PO jridu jikkontribwixxu għal ċertu għadd ta' oġġettivi speċifikati fil-livell tal-UE tal-assi prijoritarji tal-PO. Il-finanzjament tal-PO jista' jiġi mill-FEŻR, mill-FK u/jew mill-FSE. PO jithejja minn Stat Membru u jrid jiġi approvat mill-Kummissjoni qabel ma jkunu jistgħu jsiru xi pagamenti mill-baġit tal-UE. Il-PO jistgħu jiġu modifikati biss matul il-perjodu ta' programmazzjoni jekk iż-żewġ partijiet jaqblu dwar dan.

Rakkomandazzjoni tal-Kunsill: Strument ta' azzjoni indiretta li għandu l-għan li jhejji l-legizlazzjoni fl-Istati Membri. Ir-rakkomandazzjonijiet huma differenti mir-regolamenti, mid-direttivi u mid-deċiżjonijiet fis-sens li mhumiex vinkolanti fuq l-Istati Membri. Għalkemm ma għandhomx forza legali, dawn għandhom piż politiku.

Rakkomandazzjonijiet Speċifiċi għall-Pajjiżi (CSRs): Dokumenti mhejjija mill-Kummissjoni Ewropea għal kull pajjiż li janalizzaw is-sitwazzjoni ekonomika tiegħu u jipprovdu rakkomandazzjonijiet dwar miżuri li għandu jadotta fuq perjodu ta' bejn 12 u 18-il xahar.

Semestru Ewropew: Ċiklu ta' koordinazzjoni tal-politika ekonomika u fiskali fl-UE. Huwa parti mill-qafas ta' governanza ekonomika tal-Unjoni Ewropea, b'enfasi fuq il-perjodu ta' sitt xhur mill-bidu ta' kull sena, u għalhekk iġib l-isem ta': is-“semestru”. Matul is-Semestru Ewropew, l-Istati Membri jallinjaw il-politiki baġitarji u ekonomiċi tagħhom mal-oġġettivi u r-regoli li dwarhom ikun intlaħaq qbil fil-livell tal-UE.

Servizzi Pubbliċi tal-Impjiegi: Organizzazzjonijiet nazzjonali responsabbli għall-implimentazzjoni ta' politiki attivi tas-suq tax-xogħol u li jipprovdu servizzi tal-impjiegi

ta' kwalità fl-interess pubbliku. Dawn jistgħu jkunu parti minn ministeri, korpi pubbliċi jew korporazzjonijiet rilevanti li jaqgħu taħt il-liġi pubblika.

Strategija Ewropa 2020: L-istrategija tat-tkabbir tal-UE biex tirkupra mill-kriżi għall-10 snin li ġejjin, maqsuma f'5 miri ewlenin li jkopru: l-impjiegi, ir-riċerka u l-iżvilupp; il-klima/l-enerġija; l-edukazzjoni; l-inklużjoni soċjali u t-tnaqqis tal-faqar.

Risposti tal-Kummissjoni

<https://www.eca.europa.eu/mt/Pages/DocItem.aspx?did=60158>

Kronologija

<https://www.eca.europa.eu/mt/Pages/DocItem.aspx?did=60158>

Tim tal-awditjar

Ir-rapporti speċjali tal-QEA jipprezentaw ir-rizultati tal-awditi li twettaq ta' politiki u programmi tal-UE, jew ta' suġġetti relatati mal-ġestjoni minn oqsma baġitarji speċifiċi. Il-QEA tagħzel u tfassal dawn il-kompiti tal-awditjar bil-għan li tħalli impatt massimu b'kunsiderazzjoni tar-riskji għall-prestazzjoni jew għall-konformità, il-livell ta' introjtu jew ta' nfiq involut, l-iżviluppi futuri u l-interess politiku u pubbliku.

Dan l-awditu tal-prestazzjoni twettaq mill-Awla tal-Awditjar II Investiment għall-oqsma ta' nfiq ta' koeżjoni, tkabbir u inkluzjoni, li hija mmexxija mill-Membru tal-QEA Iliana Ivanova. L-awditu kien immexxi mill-Membru tal-QEA Lazaros S. Lazarou, appoġġat minn Johan Adriaan Lok, Kap tal-Kabinett, u Agathoclis Argyrou, Attaché tal-Kabinett; Pietro Puricella, Maniġer Prinċipali; Fernando Pascual Gil, Kap tal-Kompitu; Aleksandra Klis-Lemieszonek, Viċi Kap tal-Kompitu; Marjeta Leskovar, Marija Grgurić, Zuzana Gullova u Petra Karkosova, Awdituri. Mark Smith, Miłosz Aponowicz, Tomasz Surdykowski u Paola Magnanelli pprovdew appoġġ lingwistiku.



Lazaros S. Lazarou



Johan Adriaan Lok



Agathoclis Argyrou



Pietro Puricella



Fernando Pascual Gil

Aleksandra Klis-
Lemieszonek

Marjeta Leskovar



Marija Grgurić



Milosz Aponowicz



Paola Magnanelli



Tomasz Surdykowski

DRITTIJET TAL-AWTUR

© L-Unjoni Ewropea, 2021.

Il-politika tal-Qorti Ewropea tal-Awdituri (QEA) dwar l-użu mill-ġdid hija implimentata bid-[Deċiżjoni Nru 6-2019 tal-Qorti Ewropea tal-Awdituri](#) dwar il-politika tad-*data* miftuħa u l-użu mill-ġdid ta' dokumenti.

Sakemm ma jkunx indikat mod ieħor (eż. f'avvizi individwali dwar id-drittijiet tal-awtur), il-kontenut tad-dokumenti tal-QEA, li huwa proprjetà tal-UE, huwa liċenzjat taħt il-liċenzja [Creative Commons Attribution 4.0 International \(CC BY 4.0\)](#). Dan ifisser li l-użu mill-ġdid huwa awtorizzat, dment li l-awturi jingħataw kreditu xieraq u li l-bidliet jiġu indikati. Il-persuni li jużaw mill-ġdid dan il-kontenut ma jistgħux ibiddu s-sinifikat jew il-messaġġ originali tad-dokumenti. Il-QEA ma għandhiex tkun responsabbli għal kwalunkwe konsegwenza relatata mal-użu mill-ġdid.

Inti meħtieġ tikseb drittijiet addizzjonali ċari jekk kontenut speċifiku juri individwi privati identifikabbli, pereżempju f'ritratti li jkun fihom il-membri tal-persunal tal-QEA, jew jekk ikun jinkludi xogħlijiet ta' parti terza. Fejn ikun inkiseb permess, tali permess għandu jikkancelła l-permess ġenerali msemmi hawn fuq u għandu jindika b'mod ċar kwalunkwe restrizzjoni dwar l-użu.

Biex tuża jew tirriproduċi kontenut li ma jkunx proprjetà tal-UE, inti jista' jkun li jkollok titlob il-permess direttament mingħand id-detenturi tad-drittijiet tal-awtur.

Software jew dokumenti li jkunu koperti mid-drittijiet ta' proprjetà industrijali, bħal privattivi, trademarks, disinji rreġistrati, logos u ismijiet, huma esklużi mill-politika tal-QEA dwar l-użu mill-ġdid u inti ma għandekx il-liċenzja biex tużahom.

Il-familja ta' Siti Web istituzzjonali tal-Unjoni Ewropea, fi hdan id-dominju europa.eu, tipprovdi links għal siti ta' partijiet terzi. Peress li dawn ma jaqgħux taħt il-kontroll tal-QEA, inti mhegġeġ biex teżamina l-politiki tagħhom dwar il-privatezza u d-drittijiet tal-awtur.

Użu tal-logo tal-Qorti Ewropea tal-Awdituri

Ma jistax isir użu mil-logo tal-Qorti Ewropea tal-Awdituri mingħajr ma jinkiseb il-kunsens tagħha minn qabel.

PDF	ISBN 978-92-847-7045-8	ISSN 1977-5741	doi:10.2865/468269	QJ-AB-21-025-MT-N
HTML	ISBN 978-92-847-7031-1	ISSN 1977-5741	doi:10.2865/01	QJ-AB-21-025-MT-Q

Il-qgħad fit-tul jista' jkollu konsegwenzi severi għall-individwi kkonċernati, u impatt negattiv fuq it-tkabbir u l-finanzi pubbliċi. L-UE identifikat għadd ta' risponsi ta' politika biex tkopri l-qgħad fit-tul. Matul il-perjodu 2014-2020, il-miżuri ta' "aċċess għall-impjiegi" ffinanzjati permezz tal-Fond Soċjali Ewropew (FSE) laħqu bosta persuni qiegħda fit-tul, iżda ma kinux immirati speċifikament lejhom. Barra minn hekk, dawn il-miżuri tal-FSE ma kinux dejjem adattati biex jindirizzaw il-ħtiġijiet speċifiċi tal-persuni qiegħda fit-tul. Aħna nirrakkomandaw li l-Kummissjoni tinsisti li l-Istati Membri jimmiraw speċifikament persuni qiegħda fit-tul u l-ħtiġijiet tagħhom permezz tal-appoġġ tal-FSE+ 2021-2027, li l-miżuri japplikaw approċċ individwalizzat għall-persuni qiegħda fit-tul, u li l-Kummissjoni tevalwa l-effettività tal-miżuri ta' "aċċess għall-impjiegi" għalihom.

Rapport speċjali tal-QEA skont l-Artikolu 287(4), it-tieni subparagrafu, TFUE.



QORTI
EWROPEA
TAL-AWDITURI



L-Uffiċċju tal-Pubblikazzjonijiet
tal-Unjoni Ewropea

IL-QORTI EWROPEA TAL-AWDITURI
12, rue Alcide De Gasperi
1615 Luxembourg
LUXEMBOURG

Tel. +352 4398-1

Mistoqsijiet: eca.europa.eu/mt/Pages/ContactForm.aspx
Sit web: eca.europa.eu
Twitter: @EUAuditors