

Raportul special

## Fondul european pentru investiții strategice

A contribuit substanțial la remedierea deficitului de investiții, dar nu și-a atins complet obiectivul de a mobiliza 500 de miliarde de euro în economia reală până la finele anului 2022



CURTEA DE  
CONTURI  
EUROPEANĂ

# Cuprins

	Puncte
<b>Sinteză</b>	I-IX
<b>Introducere</b>	01-15
<b>Cum este conceput FEIS și care sunt obiectivele sale?</b>	01-09
<b>Roluri și responsabilități</b>	10-13
<b>Date esențiale privind FEIS</b>	14-15
<b>Sfera și abordarea auditului</b>	16-23
<b>Observații</b>	24-84
<b>Investițiile mobilizate de FEIS au fost supraestimate</b>	24-38
Deficiențe în conceperea metodologiei efectului multiplicator	28-32
Deficiențe în aplicarea metodologiei efectului multiplicator	33-38
<b>Sprrijinul din partea FEIS a fost relevant, dar adiționalitatea sa nu a fost suficient demonstrată</b>	39-55
FEIS a sprijinit investiții din punct de vedere atât financiar, cât și calitativ	40-43
Principalul indicator al adiționalității FEIS a fost profilul de risc ridicat al investițiilor sprijinite	44-49
Adiționalitatea investițiilor mobilizate de FEIS nu a fost suficient demonstrată	50-55
<b>Monitorizarea FEIS îndeplinea cerințele-cheie, dar nu era cuprinzătoare, iar raportarea nu era examinată în mod adecvat</b>	56-84
Comisia și Grupul BEI au monitorizat execuția financiară a FEIS în conformitate cu cerințele-cheie	57-60
Programul a respectat, în general, obiectivele stabilite, însă unele aspecte importante ale acestuia nu erau monitorizate	61-77
Datele și rapoartele complexe privind FEIS nu au fost supuse unei examinări suficient de temeinice	78-84
<b>Concluzii și recomandări</b>	85-93
<b>Anexe</b>	

**Anexa I – Produsele FEIS acoperite de garanția UE**

**Anexa II – Multiplicatorii interni și externi și investițiile mobilizate și raportate de Grupul BEI la sfârșitul anului 2022**

**Anexa III – Lista indicatorilor de performanță și de monitorizare ai FEIS**

**Anexa IV – Distribuția FEIS în sectoarele vizate de obiectivele de politică ale UE**

**Anexa V – Sumele totale semnate în cadrul componentei pentru IMM-uri pentru fiecare stat membru al UE, raportate la sfârșitul anului 2022**

**Anexa VI – Sumele totale semnate în cadrul componentei pentru infrastructură și inovare pentru fiecare stat membru al UE, raportate la sfârșitul anului 2022**

**Anexa VII – Investiții de capital sprijinite de componenta pentru IMM-uri a FEIS la nivelul destinatarilor finali, situația la sfârșitul anului 2022**

**Anexa VIII – Avantajele împrumuturilor sprijinite de FEIS în comparație cu împrumuturile nesprijinite de FEIS**

**Acronime**

**Glosar**

**Răspunsurile Comisiei**

**Calendar**

**Echipa de audit**

## Sinteză

I Fondul european pentru investiții strategice a fost lansat în 2015 de Comisia Europeană și de Grupul Băncii Europene de Investiții. Scopul său principal a fost de a acoperi deficitul de investiții care a urmat crizei financiare din perioada 2007-2008. Programul a inclus diferite tipuri de instrumente de datorie și de capital, în sprijinul cărora UE urma să pună la dispoziție o garanție bugetară în valoare de 26 de miliarde de euro, iar Banca Europeană de Investiții, resurse în valoare de 7,5 miliarde de euro. Sprijinul pentru investiții a vizat două domenii: infrastructura și inovarea și întreprinderile mici și mijlocii.

II Raportul de față al Curții de Conturi Europene evaluează dacă programul și-a dus la îndeplinire angajamentele. S-a examinat dacă, pentru estimarea investițiilor mobilizate, a fost stabilită și urmată o abordare solidă, dacă „adiționalitatea” programului a fost suficient demonstrată și dacă performanța programului a fost monitorizată și raportată în mod corespunzător.

III Scopul acestui audit este de a îmbunătăți buna gestiune financiară a garanțiilor bugetare ale UE prin învățămintele care pot fi desprinse în urma examinării de către Curte a programului, astfel cum a fost pus în aplicare până la sfârșitul anului 2022, termenul până la care se putea aproba finanțare în cadrul acestuia. Observațiile și recomandările Curții pot servi și la îmbunătățirea gestionării oricărui alt program al UE care utilizează o garanție bugetară a UE, inclusiv InvestEU.

IV Concluzia generală a Curții este că Fondul european pentru investiții strategice a contribuit substanțial la remedierea deficitului de investiții. Cu toate acestea, programul nu și-a atins pe deplin obiectivul de a mobiliza, până la finele anului 2022, investiții suplimentare de 500 de miliarde de euro în economia reală. Curtea estimează că cei 503 miliarde de euro raportați pentru acest obiectiv au fost supraestimați cu 131 de miliarde de euro (adică cu 26 %). Această supraestimare este rezultatul deficiențelor identificate de Curte în conceperea și aplicarea metodologiei de calcul al efectului multiplicator. În special, o parte din efectul multiplicator are la bază finanțări care nu fusesse plătite destinatarilor finali și atribuirea în mod incorect Fondului european pentru investiții strategice a investițiilor mobilizate prin alte instrumente ale UE.

**V** Adiționalitatea investițiilor mobilizate nu a fost suficient demonstrată, deși intermediarii financiari intervievați de Curte cu privire la program au avut, în general, un feedback pozitiv legat de acest aspect. Adiționalitatea programului a fost justificată în principal prin sprijinul adus de acesta la „activitățile speciale” ale Băncii Europene de Investiții, adică proiecte și investiții cu risc mai ridicat decât cele pe care banca le-ar finanța în mod obișnuit. În plus, din cauza lipsei de date relevante, Comisia nu a evaluat *ex post* dacă fondurile publice erau într-adevăr un catalizator pentru investiții suplimentare.

**VI** Comisia a monitorizat provizionarea și fluxurile financiare ale programului și a raportat în mod adecvat cu privire la acestea. Programul a respectat, în general, obiectivele stabilite, însă unele dintre aspectele sale importante fie erau lipsite de valori-țintă, fie nu erau monitorizate. Astfel de situații au fost întâlnite în legătură cu contribuția programului la ocuparea forței de muncă și, respectiv, la creșterea durabilă. În plus, cadrul de reglementare nu prevedea în niciun fel cum să se măsoare sustenabilitatea. Rapoartele și evaluările publicate cu privire la Fondul european pentru investiții strategice nu conțineau informații referitoare la investițiile multinaționale de capital, de exemplu despre ponderea finanțării acordate destinatarilor finali din țări din afara UE.

**VII** Dat fiind că nu exista nicio cerință obligatorie în acest sens, nu s-a realizat nicio raportare specifică cu privire la beneficiile transferate destinatarilor finali ai împrumuturilor sau ai investițiilor de capital sprijinite de program. Grupul Băncii Europene de Investiții și Comisia nu au colectat niciun fel de date privind transferul beneficiilor. Din această cauză, Curtea nu a putut evalua în ce măsură aceste beneficii au fost partajate între intermediarii financiari și destinatarii finali.

**VIII** S-a constatat, de asemenea, că Banca Europeană de Investiții păstra datele referitoare la program în seturi fragmentate. Anumite informații privind destinatarii finali primite de Curte în scopul auditului său erau fie incomplete, fie neclare. Comisia nu a supus unei examinări suficient de riguroase rapoartele operaționale ale programului, iar unele informații din acestea au fost prezentate la nivel agregat sau nu erau susținute cu elemente justificative adecvate.

**IX** Pentru programele actuale sau viitoare care utilizează garanții bugetare ale UE, Curtea recomandă Comisiei:

- să îmbunătățească transparența raportării cu privire la Fondul european pentru investiții strategice;
- să îmbunătățească metodologia de estimare a investițiilor mobilizate de garanțiile UE;
- să elaboreze o metodologie pentru o analiză *ex post* a aditivității;
- să îmbunătățească raportarea cu privire la investițiile de capital din afara UE;
- să raporteze transferul beneficiilor obținute cu ajutorul garanțiilor bugetare ale UE;
- să îmbunătățească controlul raportării cu privire la Fondul european pentru investiții strategice.

# Introducere

## Cum este conceput FEIS și care sunt obiectivele sale?

**01** Fondul european pentru investiții strategice (FEIS) a fost lansat în 2015 de Comisia Europeană și de Grupul Băncii Europene de Investiții (Grupul BEI), acesta din urmă fiind alcătuit din [Banca Europeană de Investiții \(BEI\)](#) și [Fondul European de Investiții \(FEI\)](#). FEIS a fost conceput cu scopul de a remedia deficitul de investiții apărut în urma crizei financiare din perioada 2007-2008, de a compensa incertitudinea din jurul instrumentelor publice și private și de a stimula competitivitatea și redresarea economică.

**02** Imediat după această criză și până în 2014, cheltuielile totale de investiții în întreaga UE au scăzut cu aproximativ 15 % și, în comparație cu nivelul record din 2007, cu aproximativ 430 de miliarde de euro<sup>1</sup>. Acesta a fost contextul în care Comisia a propus Regulamentul privind FEIS în 2015. Scopul FEIS era de a facilita finanțarea investițiilor strategice într-o gamă largă de domenii de politică ale UE și de a extinde accesul la finanțare pentru întreprinderile mici. Având în vedere rolul acestora din urmă în economia UE, Comisia le vedea ca pe „un beneficiar cheie al sprijinului oferit”<sup>2</sup>.

**03** FEIS a oferit sprijin în două domenii („componente”). „Componenta pentru infrastructură și inovare” era prevăzută să promoveze investițiile, de exemplu, în infrastructură sau cercetare și în proiecte de dezvoltare ale întreprinderilor nou-înființate. „Componenta pentru IMM-uri” avea ca obiectiv să sporească accesul întreprinderilor mici și mijlocii (IMM-uri) la finanțare.

**04** FEIS a fost conceput ca un program bazat pe o garanție de la bugetul UE, completată cu resurse proprii ale BEI. Sumele inițiale au fost majorate în 2017, când FEIS a fost prelungit. [Figura 1](#) prezintă mai multe detalii în acest sens.

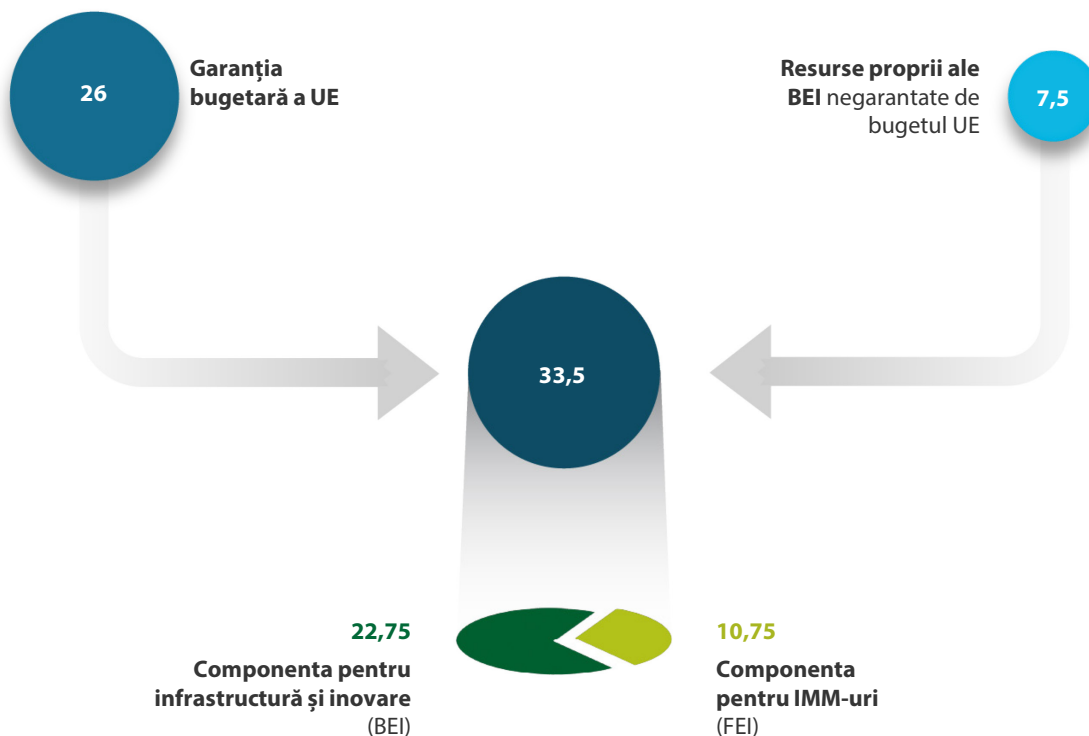
---

<sup>1</sup> Comisia Europeană, *Why the EU needs an investment plan*, 8 decembrie 2015.

<sup>2</sup> COM(2015) 10, Expunere de motive, p. 1.

**Figura 1 – Structura FEIS, după prelungirea sa în 2017 și după realocarea resurselor în 2020**

(în miliarde de euro)



Sursa: Raportul special nr. 03/2019, p. 8, figură actualizată pe baza datelor BEI din Raportul privind FEIS pe 2022.

**05** Sprijinul din partea FEIS se aplica diferitor tipuri de instrumente de datorie și de capital. BEI și FEI puteau acorda finanțare din FEIS destinatarilor finali fie direct, fie prin „intermediari financiari”, cum ar fi bănci sau fonduri de investiții de capital, în acest din urmă caz, operațiunile de finanțare fiind descrise ca fiind „intermediate”<sup>3</sup>. Produsele FEIS puteau fi utilizate pentru a finanța întreprinderi nou-înființate sau proiecte de cercetare ori legate de tematici sociale sau de infrastructură mare (a se vedea [anexa I](#)). Prin furnizarea de garanții pentru împrumuturi și investiții de capital, UE a redus riscul de credit pentru Grupul BEI și pentru intermediarii financiari. De exemplu, în cazul în care destinatarul final nu și-ar îndeplini obligațiile de rambursare, o parte din fondurile împrumutate sau investite ar urma să fie rambursate de garanție.

<sup>3</sup> Descrise în anexa 1 la *EFSI Strategic Orientation – Review of January 2019*.



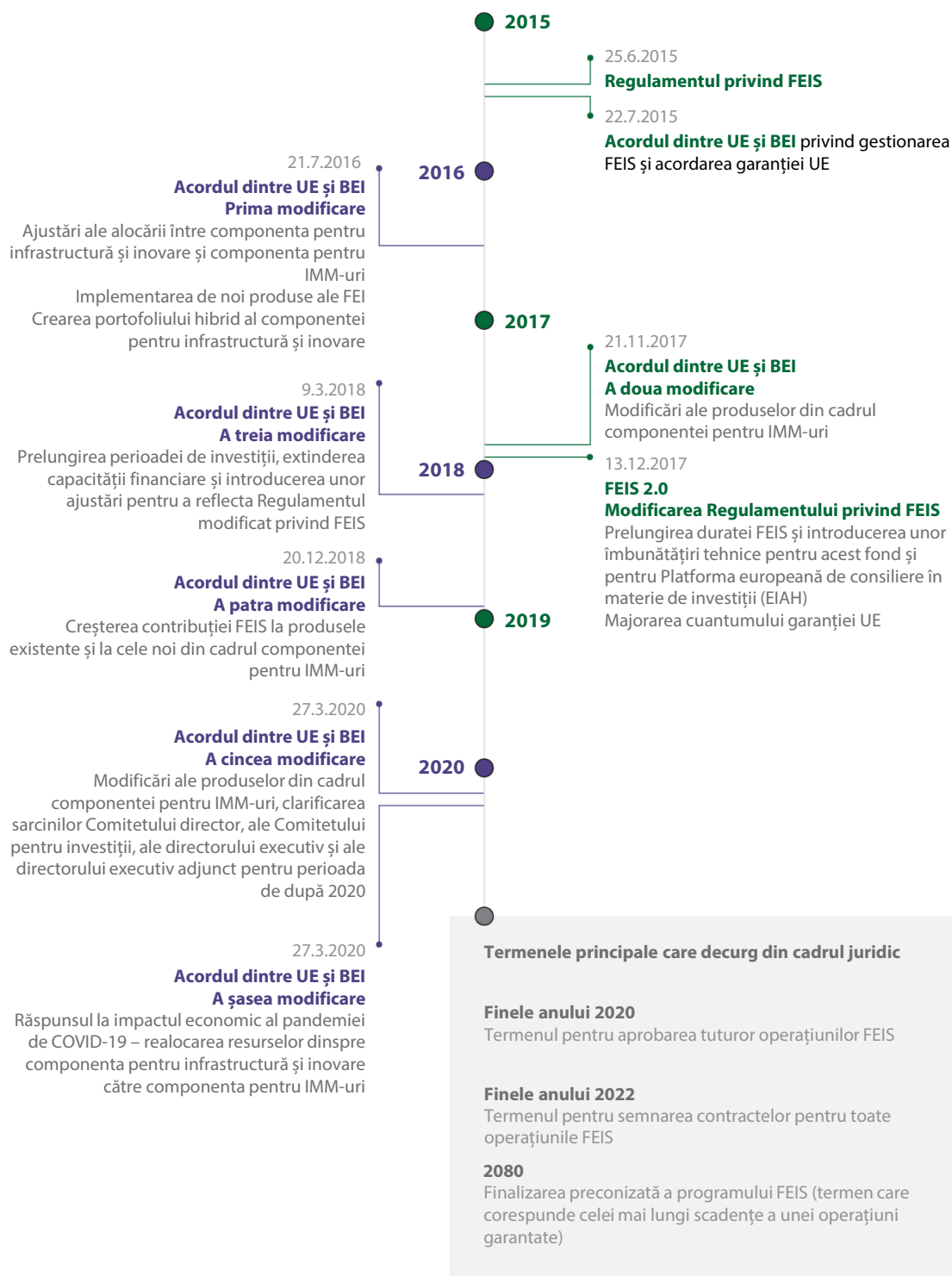
**06** Articolul 5 din [Regulamentul privind FEIS](#) a stabilit principiul „adiționalității”, conform căruia garanția UE trebuia oferită proiectelor care abordau disfuncționalități ale pieței sau situații de investiții sub nivelul optim și care nu ar fi putut fi desfășurate, cel puțin nu în aceeași măsură, de către BEI, FEI sau în temeiul instrumentelor financiare existente ale Uniunii, fără sprijinul FEIS.

**07** FEIS era reglementat de Regulamentul privind FEIS<sup>4</sup> și de Acordul privind FEIS (nepublicat). [Figura 2](#) prezintă cadrul juridic și contractual al FEIS, alături de termenele principale.

---

<sup>4</sup> Regulamentul (UE) 2015/1017.

**Figura 2 – Cadrul de reglementare al FEIS și termenele principale**



Sursa: Curtea de Conturi Europeană.

**08** Principalul obiectiv cuantificabil a fost stabilit într-un regulament de prelungire a FEIS în 2017, care făcea referire la previziunea că FEIS va genera „investiții suplimentare în economia reală de cel puțin 500 000 000 000 EUR” până la sfârșitul anului 2020<sup>5</sup>. Orientarea strategică a FEIS din 2019 preciza că ținta de a mobiliza 500 de miliarde de euro în economia reală era legată de operațiuni aprobate până la sfârșitul anului 2020 și semnate până la sfârșitul anului 2022<sup>6</sup>. Această interpretare a fost reflectată și în Acordul privind FEIS dintre Comisie și BEI. După cum se arată în **figura 3**, obiectivul global al FEIS era de a multiplica investițiile inițiale ale UE cu 15 pentru a atinge ținta privind investițiile totale mobilizate. Aceasta corespunde combinării multiplicatorului intern (3x) cu multiplicatorul extern (5x)<sup>7</sup>. Utilizând multiplicatorul intern, s-a estimat că 33,5 miliarde de euro vor genera finanțare din partea BEI și a FEI în valoare de 100 de miliarde de euro. Prin aplicarea multiplicatorului extern la finanțarea privată și publică suplimentară, se putea ajunge la investiții totale mobilizate în valoare de 500 de miliarde de euro. **Anexa II** prezintă raportarea Grupului BEI privind investițiile efective mobilizate până la sfârșitul anului 2022.

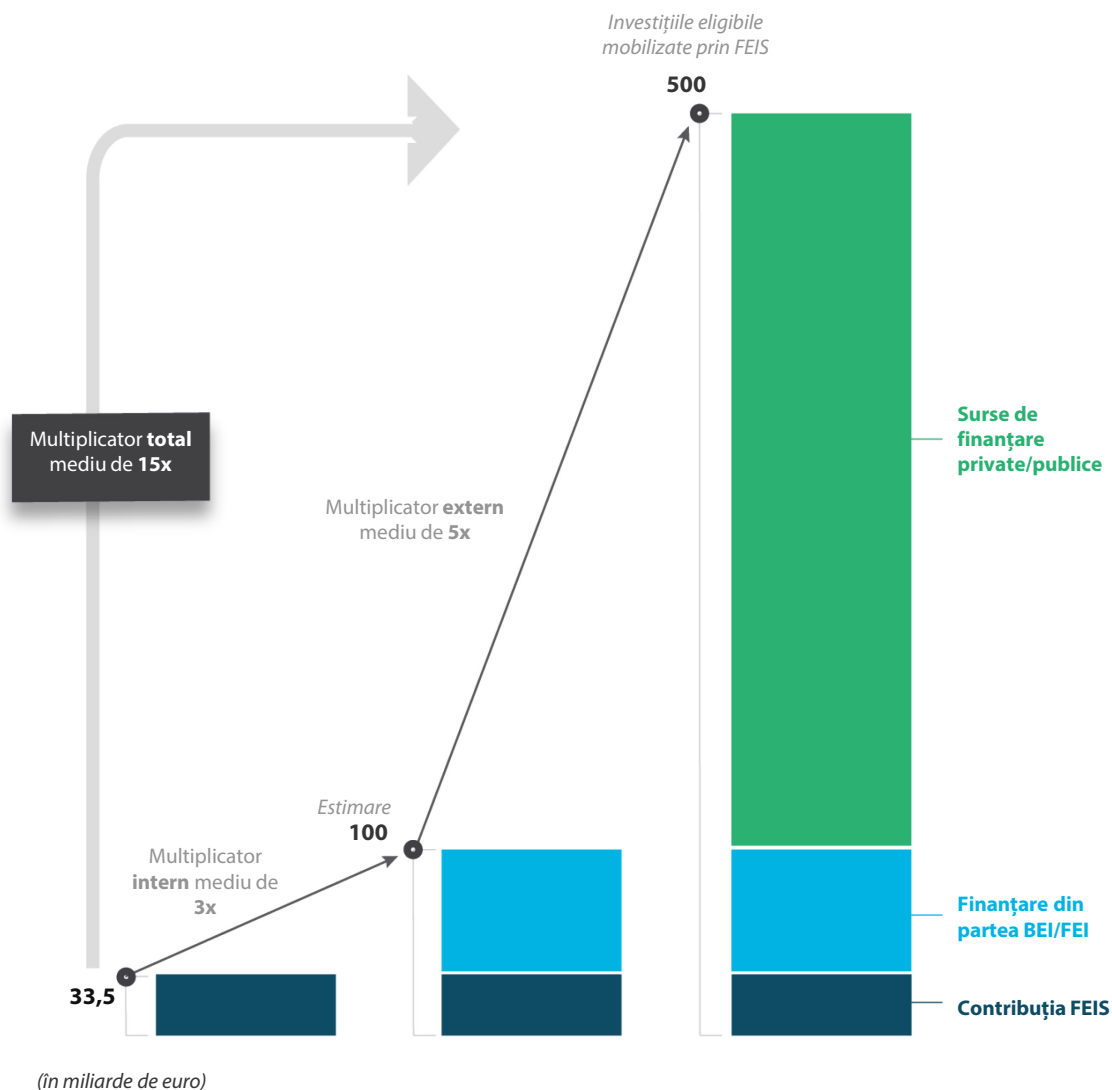
---

<sup>5</sup> Considerentele 7 și 20 ale [Regulamentului \(UE\) 2017/2396](#).

<sup>6</sup> [EFSI Strategic Orientation – Review of January 2019](#), p. 10.

<sup>7</sup> [EIB EFSI multiplier methodology](#), p. 2-4, și [EIF EFSI multiplier methodology](#), p. 2-5.

**Figura 3 – Efectul multiplicator global al FEIS**



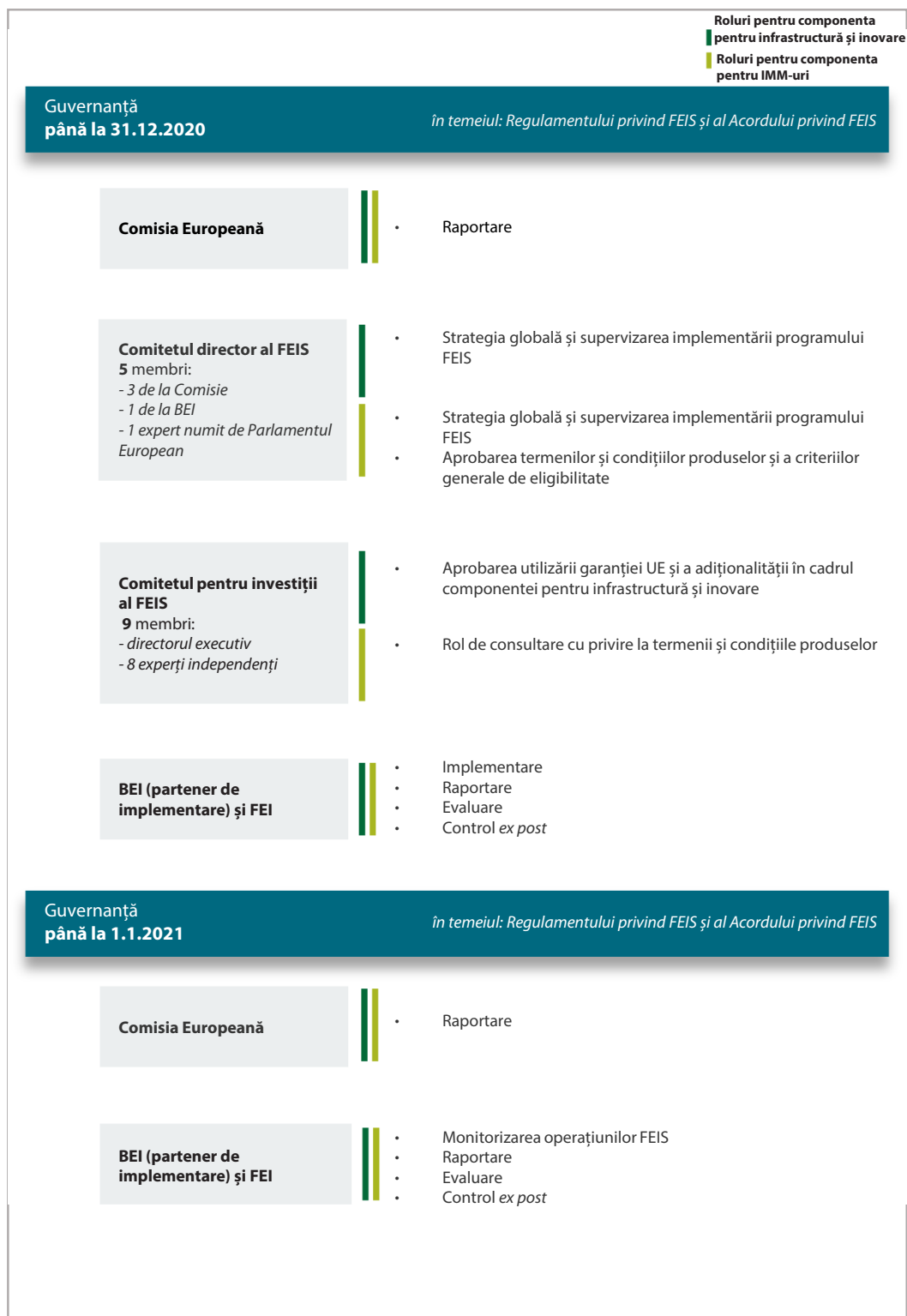
Sursa: Curtea de Conturi Europeană, pe baza *EIB EFSI multiplier methodology*, p. 3.

**09** În conformitate cu Regulamentul privind FEIS, Acordul privind FEIS dintre Comisie și BEI a stabilit indicatori-cheie de performanță și indicatori-cheie de monitorizare pentru a măsura performanța fondului. Toți indicatorii-cheie de performanță și de monitorizare sunt prezentați în [anexa III](#). În iunie 2018, Comisia a propus un regulament nou de instituire a [programului InvestEU](#), care a devenit succesorul FEIS pentru perioada 2021-2027.

## Roluri și responsabilități

**10** *Figura 4* prezintă principalele roluri și responsabilități ale diferitelor părți implicate în gestionarea FEIS.

**Figura 4 – Principalele roluri și responsabilități în implementarea FEIS**



Sursa: Curtea de Conturi Europeană, pe baza Regulamentului și a Acordului privind FEIS.

**11** Direcția Generală Afaceri Economice și Financiare (DG ECFIN) a fost serviciul principal al Comisiei responsabil de gestionarea și monitorizarea implementării FEIS de către Grupul BEI. În timp ce componenta pentru infrastructură și inovare a fost pusă în aplicare direct de BEI, componenta pentru IMM-uri a fost gestionată de FEI în baza unei garanții a BEI, contragarantată de UE. Grupul BEI a aplicat aceleași norme, politici și proceduri (inclusiv controale și monitorizare) ca pentru operațiunile sale pe risc propriu, precum și cerințele prevăzute în Acordul privind FEIS.

**12** În cadrul componentei pentru infrastructură și inovare, BEI a utilizat diferite produse financiare (de exemplu, împrumuturi pentru finanțarea întreprinderilor și a proiectelor, produse de capital și produse de partajare a riscurilor) și le-a furnizat diferitor tipuri de **destinatari finali**, fie direct, fie indirect prin intermediari financiari. FEI, responsabil de componenta pentru IMM-uri, a sprijinit indirect destinatarii finali (microîntreprinderi și întreprinderi mici și mijlocii) colaborând cu intermediari financiari.

**13** Grupul BEI a prezentat Comisiei rapoarte operaționale privind FEIS de două ori pe an, rapoarte anuale către Parlamentul European și Consiliu și evaluări ale impactului FEIS în 2016, 2018 și 2021. În 2018 și în 2022, Comisia a evaluat, la rândul ei, utilizarea sprijinului oferit de FEIS. Potrivit Comisiei<sup>8</sup>, monitorizarea operațională va continua până la rambursarea tuturor operațiunilor de finanțare și de investiții sprijinite de garanția UE; unele dintre aceste operațiuni sunt prevăzute să se desfășoare până în 2080.

---

<sup>8</sup> SWD(2022) 443, *EFIS 2.0 ex-post evaluation*, p. 14.

## Date esențiale privind FEIS

**14** Într-un document de lucru care însoțește proiectul de buget al UE pentru 2025, Comisia a indicat că, la sfârșitul anului 2023, totalul garanțiilor UE încă în vigoare pentru operațiunile FEIS semnate cu Grupul BEI se ridică la 23,6 miliarde de euro, în comparație cu 24,6 miliarde de euro la sfârșitul anului 2022<sup>9</sup>. Astfel cum se arată în **tabelul 1**, la sfârșitul anului 2022, s-a raportat că investițiile mobilizate se ridicau la 503 miliarde de euro, iar valoarea operațiunilor semnate la 88 de miliarde de euro. În 2023, investițiile mobilizate raportate au scăzut la 495 de miliarde de euro și, tot în 2023, au scăzut, de asemenea, numărul și dimensiunea operațiunilor, în comparație cu 2022. Această situație este rezultatul anulării de finanțări convenite sau al unei finanțări din partea FEIS în sumă mai mică decât cea convenită în contractele semnate.

**Tabelul 1 – Operațiunile FEIS semnate și investițiile mobilizate raportate, la sfârșitul anului 2022 și la sfârșitul anului 2023**

Componenta din cadrul FEIS	2022			2023		
	Numărul de operațiuni	Suma semnată (în miliarde de euro)	Investițiile mobilizate de FEIS (în miliarde de euro)	Numărul de operațiuni	Suma semnată (în miliarde de euro)	Investițiile mobilizate de FEIS (în miliarde de euro)
Componenta pentru infrastructură și inovare	699	61	288	687	59	285
Componenta pentru IMM-uri	832	27	215	821	26	210
<b>Total</b>	<b>1 531</b>	<b>88</b>	<b>503</b>	<b>1 508</b>	<b>85</b>	<b>495</b>

*Sursa:* Curtea de Conturi Europeană, pe baza rapoartelor operaționale privind FEIS, sfârșitul anului 2022 și sfârșitul anului 2023.

<sup>9</sup> 2025 Draft general budget of the European Union – Working document part XI, p. 15 și 18.

**15** Potrivit Comisiei, până la sfârșitul anului 2022, 841 957 de destinatari finali au beneficiat de sprijin din partea FEIS, față de 910 003 până la sfârșitul anului 2023. Grupul BEI a raportat că multiplicatorul total al FEIS a fost de 16,08 la sfârșitul anului 2022, ceea ce înseamnă că fiecare 1 euro din contribuția FEIS și resursele proprii ale BEI ar trebui să aducă investiții de câte aproximativ 16 euro în economia UE. Multiplicatorul total raportat pentru sfârșitul anului 2023 a fost de 16,13. La finele anului 2023, valoarea cererilor de executare a garanțiilor pentru FEIS se ridică la 309,4 milioane de euro, din care Grupul BEI a reușit să recupereze 1,6 milioane de euro de la destinatarii care nu și-au îndeplinit obligațiile de plată.



## Sfera și abordarea auditului

**16** Scopul acestui audit este de a îmbunătăți buna gestiune financiară a garanțiilor bugetare ale UE prin învățămintele care pot fi desprinse în urma examinării de către Curtea de Conturi Europeană a programului, astfel cum a fost pus în aplicare până la sfârșitul anului 2022, termenul până la care se putea aproba finanțare în cadrul acestuia. Observațiile și recomandările Curții pot servi și la îmbunătățirea gestionării oricărui alt program al UE care utilizează o garanție bugetară a UE, inclusiv InvestEU.

**17** Principala întrebare de audit a Curții a fost dacă FEIS și-a dus la îndeplinire angajamentele. Curtea a examinat dacă:

- o a fost stabilită și aplicată o abordare solidă pentru estimarea investițiilor mobilizate;
- o aditionalitatea FEIS a fost suficient demonstrată;
- o performanța FEIS a fost monitorizată și raportată în mod corespunzător.

**18** Întrucât raportul special anterior al Curții privind FEIS<sup>10</sup> a inclus o evaluare aprofundată a implementării de către BEI a investițiilor din componenta pentru infrastructură și inovare, auditul de față a pus un accent mai mare pe aditionalitatea FEIS în ceea ce privește punerea în aplicare de către FEI a investițiilor din componenta pentru întreprinderi mici și mijlocii. Cu toate acestea, auditul Curții a acoperit operațiunile FEIS din ambele domenii ale sprijinului pentru investiții pentru perioada cuprinsă între 2015 și sfârșitul anului 2022, termenul până la care trebuia atinsă ținta de investiții mobilizate de FEIS, și anume 500 de miliarde de euro, corespunzătoare operațiunilor semnate. Curtea a acoperit, de asemenea, datele financiare și operaționale relevante privind FEIS de la sfârșitul anului 2023. Principalele criterii de evaluare ale Curții s-au bazat pe legislația aplicabilă, pe Acordul privind FEIS și pe deciziile Comitetului director al FEIS.

**19** Pornind de la seturile de date ale Grupului BEI, de la rapoartele operaționale privind FEIS și de la documentația detaliată a 20 de operațiuni ale FEIS, Curtea a verificat dacă erau corecte calculele privind investițiile mobilizate și valorile de multiplicare raportate. Eșantionul a inclus cele mai mari și cele mai scăzute 10 valori ale multiplicatorului total din diverse produse ale componentei pentru infrastructură și inovare și ale componentei pentru IMM-uri, reprezentând 8 operațiuni în cadrul primei

---

<sup>10</sup> Raportul special nr. 03/2019.

componente și 12 în cadrul celei de a doua. De asemenea, Curtea a examinat seturile de date ale Grupului BEI referitoare la investițiile mobilizate pentru toate cele 1 531 de operațiuni ale FEIS care fuseseră semnate până la sfârșitul anului 2022, precum și rapoartele operaționale pentru anul respectiv. Auditorii au consultat și un expert extern cu privire la metodologia privind efectul multiplicator al FEIS.

**20** Curtea a trimis chestionare de audit detaliate unui eșantion de 31 de intermediari financiari (din 13 țări) dintre cei 728 implicați în componenta pentru IMM-uri, cu scopul de a evalua: i) cât de adecvate erau produsele FEIS în raport cu nevoile de pe piață; ii) criteriile de eligibilitate și de investiții (adiționalitatea și profilul de risc mai ridicat al activităților sprijinite de FEIS); iii) beneficiile aduse de FEIS pentru destinatarii finali; iv) posibilele alternative de finanțare. Eșantionul Curții nu era reprezentativ din punct de vedere statistic, dar a fost astfel selectat încât să ofere exemple ilustrative de diferite caracteristici ale populației. Pentru extragerea eșantionului, Curtea a utilizat o combinație de criterii axate pe importanța semnificativă, pe diversitatea produselor componente pentru IMM-uri și pe răspândirea geografică. Rata de răspuns a fost de 100 %. De asemenea, Curtea a purtat interviuri cu reprezentanți ai 11 intermediari financiari pentru a discuta mai în detaliu observațiile lor scrise și pentru a obține clarificări suplimentare.

**21** În plus, Curtea a examinat un eșantion de 15 operațiuni de datorie și 6 operațiuni de capital pentru a verifica modul în care intermediarii financiari și-au selectat și gestionat operațiunile, mai exact cum au aplicat aceștia destinațiilor finali criteriile de eligibilitate convenite cu FEI. Auditorii au selectat aceste operațiuni ținând cont de importanța semnificativă a sumelor implicate.

**22** Curtea a verificat acuratețea datelor furnizate Comisiei la sfârșitul anului 2022 în rapoartele operaționale ale Grupului BEI privind FEIS (acestea erau de natură tehnică și, prin urmare, nu au fost publicate). S-au examinat, de asemenea, rapoartele și evaluările elaborate și publicate de Grupul BEI și de Comisie referitor la FEIS, precum și documentația pentru șapte vizite de monitorizare pe care Grupul BEI le-a efectuat în șase state membre. În plus, Curtea a verificat dacă existau anomalii și incoerențe în seturile de date privind FEIS pe care le-a primit din partea Grupului BEI.

**23** Pe lângă procedurile de audit de mai sus, au fost utilizate și explicațiile primite în scris și informațiile colectate în cadrul reuniunilor cu Comisia [Direcția Generală Buget (DG BUDG) și DG ECFIN], cu BEI, cu FEI și cu evaluatorul programului FEIS. Auditul Curții nu a evaluat costurile și veniturile globale ale FEIS, cum ar fi, de exemplu, taxele plătite administratorilor de fonduri sau rezultatele financiare obținute prin investițiile de capital.

# Observații

## Investițiile mobilizate de FEIS au fost supraestimate

**24** Curtea a evaluat dacă investițiile mobilizate de FEIS au fost calculate în mod consecvent pentru toate produsele financiare ale programului, în conformitate cu metodologia privind efectul multiplicator al FEIS, cu Acordul privind FEIS și cu [Regulamentul financiar](#) al UE. Curtea a evaluat, de asemenea, caracterul adecvat al metodologiei în sine.

**25** Acordul privind FEIS dintre Comisie și Grupul BEI a mandatat Comitetul director al FEIS să elaboreze o metodologie de măsurare a mobilizării de investiții suplimentare în economia reală în vederea atingerii obiectivului de 500 de miliarde de euro. Acest obiectiv, bazat pe contractele semnate, trebuia să fie atins până la sfârșitul anului 2022 (a se vedea punctul **08**). Comisia și Grupul BEI au elaborat împreună metodologia necesară, care a fost apoi adoptată de Comitetul director al FEIS. „Indicatorul de performanță 3 – Investițiile eligibile mobilizate prin FEIS” a fost singurul indicator de performanță care avea stabilită o valoare-țintă pentru ansamblul FEIS (a se vedea [anexa III](#)).

**26** Articolul 2 punctul 45 din [Regulamentul financiar](#), care a intrat în vigoare în iulie 2018, definește efectul multiplicator ca fiind investiția realizată de destinatarii finali eligibili împărțită la cuantumul contribuției UE. Conform metodologiei privind efectul multiplicator al FEIS<sup>11</sup>, calculul investițiilor mobilizate de FEIS ar trebui să ia în considerare numai investițiile eligibile pentru sprijin din partea FEIS și să fie consecvent atât pentru componenta pentru infrastructură și inovare, cât și pentru componenta pentru IMM-uri. Metodologia ar trebui, de asemenea, să se alinieze la normele stabilite în Acordul privind FEIS.

**27** Pe baza observațiilor formulate la următoarele puncte din această secțiune a raportului, Curtea estimează că cei 503 miliarde de euro reprezentând investiții mobilizate de FEIS și raportate pentru sfârșitul anului 2022 au fost supraestimați în total cu 131 de miliarde de euro, astfel cum se prezintă în [tabelul 2](#).

---

<sup>11</sup> [EIB EFSI multiplier methodology](#) și [EIF EFSI multiplier methodology](#).

**Tabelul 2 – Supraestimarea și subestimarea investițiilor mobilizate de FEIS, situația la sfârșitul anului 2022**

Motivele care explică supraestimarea sau subestimarea	Supraestimare (+) sau subestimare (-) (în miliarde de euro)
<b>Deficiențe în conceperea metodologiei efectului multiplicator</b>	
Srijinul FEIS nu a ajuns la destinatarii finali	+ 77,4
Atribuirea în mod incorect pe seama FEIS a investițiilor mobilizate de alte instrumente ale UE	+ 46,1
<b>Deficiențe în aplicarea metodologiei efectului multiplicator</b>	
Anulările parțiale ale finanțării din partea BEI nu au fost luate în considerare în mod corespunzător	+ 7,4
Închiderea proiectelor până la sfârșitul anului 2022 nu a fost luată în considerare în mod corespunzător	- 2,2
Datele-limită de raportare nu sunt armonizate	+ 2,0
<b>Total</b>	<b>+ 130,7</b>

Sursa: Curtea de Conturi Europeană.

### Deficiențe în conceperea metodologiei efectului multiplicator

#### Calculul privind investițiile mobilizate au inclus sprijinul FEIS care nu a ajuns la destinatarii finali

**28** Valoarea estimată a investițiilor mobilizate, de 503 miliarde de euro, raportată la sfârșitul anului 2022, a fost calculată utilizând atât finanțarea care ajunsese la destinatarii finali, cât și finanțarea angajată de Grupul BEI pentru bănci și fonduri de investiții de capital. Suma totală raportată ca fiind „mobilizată” a inclus astfel atât investițiile efective, cât și pe cele viitoare preconizate, dintre care unele nu ajunseseră încă în economia reală, deoarece fie nu fuseseră angajate, fie nu fuseseră realizate de destinatarii finali eligibili. Cu toate acestea, în documentele privind bugetul UE, Comisia le-a raportat ca fiind „investiții realizate de destinatarii finali”<sup>12</sup>.

<sup>12</sup> 2024 Draft general budget of the European Union – Working document part XI, p. 15; 2025 Draft general budget of the European Union – Working document part XI, p. 16.

**29** Potrivit raportului operațional al FEIS pentru 2022, o sumă de 7,8 miliarde de euro încă nu fusese plătită de intermediarii financiari destinatarilor finali ai componentei pentru IMM-uri, ea fiind raportată ca „rămasă de investit”. Aproape toată această sumă (99 %) era legată de produse de tip capital ale componentei pentru IMM-uri. Pe baza metodologiei efectului multiplicator, Grupul BEI a calculat și a raportat, pentru acești 7,8 miliarde de euro neplățiți, investiții mobilizate estimate la **77,4 miliarde de euro**. Suma echivalentă de la sfârșitul anului 2023 a fost de 77,1 miliarde de euro.

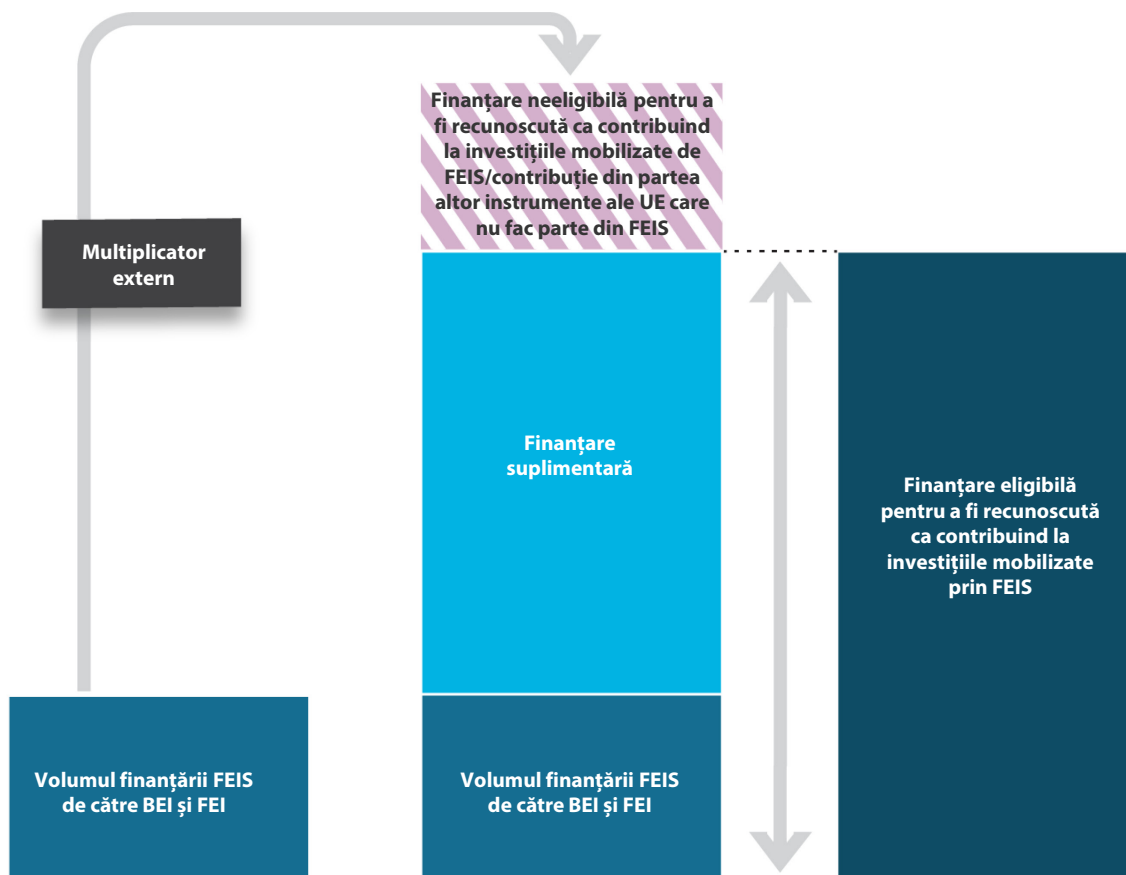
### **Investițiile mobilizate de alte instrumente ale UE au fost atribuite în mod incorect către FEIS**

**30** Metodologia efectului multiplicator prevedea că, pentru toate operațiunile componentei pentru infrastructură și inovare și pentru operațiunile care au utilizat un „produs de combinare al FEIS” din cadrul componentei pentru IMM-uri, orice sume mobilizate de alte instrumente financiare ale UE (utilizate împreună cu FEIS) nu ar trebui să facă parte din investițiile eligibile mobilizate prin FEIS<sup>13</sup>. *Figura 5* ilustrează acest aspect.

---

<sup>13</sup> *EIB EFSI multiplier methodology*, p. 5, și *EIF EFSI multiplier methodology*, p. 20.

**Figura 5 – Finanțarea sprijinită de FEIS și finanțarea neeligibilă pentru a fi recunoscută ca contribuind la investițiile mobilizate de FEIS, furnizată de alte instrumente ale UE**



Sursa: Curtea de Conturi Europeană, pe baza *EIB EFSI multiplier methodology* și *EIF EFSI multiplier methodology*.

**31** Contrar acestei abordări, metodologia efectului multiplicator al componentei pentru IMM-uri a permis ca investițiile mobilizate care contribuie la obiectivul de 500 de miliarde de euro să fie calculate pe baza cuantumului total al fiecăruia dintre următoarele programe: Mecanismul de garantare a împrumuturilor din cadrul Programului UE pentru competitivitatea întreprinderilor și a întreprinderilor mici și mijlocii (*COSME*), Finanțare UE pentru inovatori (*InnovFin*), Programul pentru ocuparea forței de muncă și inovare socială al UE (*EaSI*) și Mecanismul de garantare al UE pentru sectoarele culturale și creative (*CCS*). Acest lucru era în contradicție cu Acordul privind FEIS, care prevedea că sprijinul FEIS putea doar suplimenta fiecare dintre aceste programe (în limitele unor plafoane specifice). Raportul de evaluare *ex post* privind FEIS din octombrie 2022<sup>14</sup> a făcut de asemenea referire la aceste programe și

<sup>14</sup> *Study supporting the ex-post Evaluation of the European Fund for Strategic Investments*, octombrie 2022, p. 5.

a concluzionat că nu toate investițiile raportate ca fiind mobilizate de FEIS pot fi atribuite integral FEIS.

**32** Cifrele furnizate în raportul operațional al FEIS de la sfârșitul anului 2022 presupuneau că garanțiile UE în valoare de 5,3 miliarde de euro au mobilizat investiții sprijinite de FEIS în valoare de 127,7 miliarde de euro, contribuind la totalul raportat de 503 miliarde de euro. Având în vedere că garanția componentei pentru IMM-uri utilizată în limita plafoanelor stabilite de Acordul privind FEIS a fost de numai 3,4 miliarde de euro, investițiile mobilizate de FEIS, atribuite în conformitate cu principiul *pro-rata* recunoscut la nivel internațional<sup>15</sup>, ar fi trebuit să se ridice la 81,6 miliarde de euro. Prin urmare, Curtea a estimat că investițiile mobilizate de componenta pentru IMM-uri a FEIS, raportate pentru sfârșitul anului 2022, au fost supraestimate cu **46,1 miliarde de euro**, astfel cum se arată în **tabelul 3**.

**Tabelul 3 – Calculul supraestimării cu 46,1 miliarde de euro**

Descriere		Sumă*
1.	Investiții raportate ca fiind mobilizate de FEIS în portofoliul de operațiuni de tip datorie al componentei pentru IMM-uri	127,7 mld. euro
2.	Garanția UE raportată ca mobilizând investiția	5,3 mld. euro
3.	Garanția UE utilizată, cu aplicarea plafoanelor	3,4 mld. euro
4.	Proporția garanției UE utilizate în raport cu garanția raportată (3. / 2.)	63,9 %
5.	Investiții mobilizate <i>pro-rata</i> (1. x 4.)	81,6 mld. euro
6.	Investiții mobilizate supraestimate (1. – 5.)	46,1 mld. euro

\* Valorile finale sunt rotunjite la o zecimală, dar calculele au fost efectuate cu sume nerotunjite pentru exactitate.

Sursa: Curtea de Conturi Europeană, pe baza raportului operațional al FEIS pentru 2022 și a Acordului privind FEIS.

<sup>15</sup> OCDE (2023), „Private finance mobilised by official development finance interventions”, *OECD Development Perspectives*, nr. 29, OECD Publishing, Paris, p. 4, <https://doi.org/10.1787/c5fb4a6c-en>.

## Deficiențe în aplicarea metodologiei efectului multiplicator

### Anulările parțiale ale finanțării din partea BEI sau sumele de finanțare confirmate la închiderea proiectelor nu au fost luate în considerare în mod corespunzător

**33** Conform metodologiei efectului multiplicator, investițiile mobilizate de FEIS sunt estimate atunci când finanțarea este aprobată de Consiliul de administrație al BEI și revizuite, în cazul fondurilor de investiții, atunci când sunt semnate contractele de finanțare. Metodologia prevede, de asemenea, că, în cazul unei anulări parțiale a finanțării autorizate sprijinite de FEIS, investițiile mobilizate ar trebui revizuite atunci când o astfel de anulare intră în vigoare. Valoarea finală a investițiilor mobilizate de FEIS în orice proiect dat ar trebui să se bazeze pe sumele calculate în raportul final de închidere a proiectului.

**34** Curtea a constatat că, în 97 de operațiuni ale componentei pentru infrastructură și inovare care au contribuit la investițiile mobilizate raportate pentru sfârșitul anului 2022, aproximativ 3 miliarde de euro din finanțarea BEI fuseseră anulați înainte de sfârșitul anului 2022. Cu toate acestea, BEI nu a revizuit cuantumul aferent investițiilor mobilizate, astfel cum prevede metodologia. În plus, această abordare nu era în concordanță cu „exercitarea prudenței” necesară în astfel de chestiuni<sup>16</sup>.

**35** Ținând cont de stadiul acestor 97 de operațiuni din cadrul componentei pentru infrastructură și inovare furnizat de BEI în noiembrie 2024, Curtea a estimat că investițiile mobilizate de FEIS au fost **supraestimate cu 7,4 miliarde de euro** în raportarea pentru sfârșitul anului 2022.

- Pentru 66 de operațiuni cu anulări parțiale, BEI nu revizuiuse încă datele privind cuantumul investițiilor mobilizate. Presupunând că, în conformitate cu o abordare prudentă, investițiile și finanțarea s-ar reduce proporțional, investițiile raportate a fi fost mobilizate de FEIS ar fi trebuit să fie cu 8,3 miliarde de euro mai mici.
- Pentru 30 de operațiuni, raportul de închidere a proiectului fusese finalizat până în noiembrie 2024. Pe baza calculelor BEI, investițiile mobilizate raportate ar fi trebuit să fie cu aproximativ 0,9 miliarde de euro mai mari.
- Pentru 1 operațiune, BEI a confirmat că investiția mobilizată nu s-a modificat după anularea parțială.

<sup>16</sup> *Conceptual Framework for Financial Reporting*, Consiliul pentru Standarde Internaționale de Contabilitate, martie 2018, punctul 2.16, p. A27.



**36** De asemenea, Curtea a constatat că, înainte de sfârșitul anului 2022, BEI nu revizuisse în baza sa de date investițiile mobilizate de FEIS în 44 de operațiuni din cadrul componentei pentru infrastructură și inovare pentru care procedura raportului de la închiderea proiectului fusese finalizată. Valoarea investițiilor mobilizate raportată la sfârșitul anului 2022 pentru aceste operațiuni a fost **subestimată cu 2,2 miliarde de euro** față de suma calculată de BEI la închiderea acestor proiecte (cu excepția a 8 cazuri deja acoperite de a doua liniuță de la punctul **35**).

#### **Datele-limită de raportare pentru rapoartele operaționale nu au fost armonizate per ansamblul FEIS**

**37** Curtea a constatat diferențe de abordare între componenta pentru IMM-uri și componenta pentru infrastructură și inovare în ceea ce privește datele-limită aplicate pentru rapoartele operaționale privind FEIS. Conform Acordului privind FEIS, raportul operațional anual al componentei pentru IMM-uri trebuia elaborat de FEI pentru data de 31 decembrie, pe baza celor mai recente date disponibile. FEI trebuia să transmită acest raport către BEI până la data de 31 martie a anului următor. Curtea a constatat că, în pofida cerinței din Acordul privind FEIS, FEI a utilizat ca dată-limită pentru raportarea informațiilor data de 30 septembrie pentru datele referitoare la garanțiile pentru împrumuturi din componenta pentru IMM-uri. În cazul componentei pentru infrastructură și inovare, BEI a aplicat în mod corect data-limită de 31 decembrie. Nicăieri în rapoarte nu exista vreo mențiune legată de diferența între datele-limită și nici vreo decizie documentată care să justifice această abordare diferită. Sumele din fiecare componentă au fost consolidate în raportul operațional și prezentate ca fiind situația de la 31 decembrie.

**38** Această abordare a condus la o supraestimare suplimentară cu **2 miliarde de euro** a investițiilor estimate ca mobilizate la sfârșitul anului 2022, deoarece FEI nu a luat în considerare valorile reale ale unui număr de 24 de operațiuni din portofoliul de datorii al componentei pentru IMM-uri închise în al patrulea trimestru din 2022. În aceste cazuri, investițiile mobilizate au fost raportate utilizând estimări anterioare (care erau mai mari). Valorile reale ale acestor operațiuni erau cunoscute înainte de sfârșitul anului 2022. FEI a explicat că nu s-a verificat decât în a doua jumătate a lunii martie a anului următor calitatea datelor privind împrumuturile pentru al patrulea trimestru și, prin urmare, datele respective nu au fost utilizate în raportarea de la sfârșitul anului 2022. Numai raportul operațional publicat în iunie 2023 conținea ajustarea operațiunilor închise în al patrulea trimestru din 2022.

## Sprijinul din partea FEIS a fost relevant, dar adiționalitatea sa nu a fost suficient demonstrată

**39** Curtea raportează în continuare dacă adiționalitatea FEIS a fost evaluată în mod corespunzător (a se vedea punctul 06). În acest scop, Curtea a examinat impactul finanțării FEIS asupra nivelurilor de investiții, dacă existau ținte sau indicatori suficienți care să măsoare adiționalitatea și dacă existau dovezi care să arate că fondurile publice au generat efectiv investiții suplimentare. Pentru a acoperi deficitul de investiții identificat înainte de lansarea programului FEIS, era necesară mobilizarea unor investiții suplimentare, pe care FEIS, prin crearea sa, urma să le sprijine. Intenția a fost, de asemenea, ca aceste investiții să evite efectul de „excludere” al unei astfel de creșteri a finanțării publice, care ar duce la scăderea finanțării de pe piața privată<sup>17</sup>.

## FEIS a sprijinit investiții din punct de vedere atât financiar, cât și calitativ

**40** Programul FEIS a sprijinit finanțarea a numeroase activități diferite, de la microfinanțare până la investiții în infrastructura mare. BEI și FEI au publicat pe site-urile lor informații cu privire la unele proiecte sprijinite de FEIS<sup>18</sup>.

**41** În cursul auditului său, Curtea a primit răspunsuri la chestionarele sale de audit de la 19 intermediari financiari din portofoliul de produse de tip datorie al componentei pentru IMM-uri. Aceștia au furnizat produse de tip datorie sprijinite de FEIS în valoare totală de 1,9 miliarde de euro. FEI a estimat că aceste produse au mobilizat investiții totale în valoare de 30,6 miliarde de euro până la sfârșitul anului 2022. 53 % dintre intermediarii financiari au declarat că FEIS le-a permis să finanțeze proiecte care altfel nu ar fi fost eligibile pentru finanțare din partea lor.

**42** Curtea a primit, de asemenea, răspunsuri la chestionarele sale de audit de la 12 intermediari financiari care au furnizat produse de tip capital în cadrul componentei pentru IMM-uri, suma totală investită fiind de 700 de milioane de euro. FEI a estimat că aceasta a mobilizat o sumă totală investită de 5 miliarde de euro. Răspunsurile conțineau evaluări pozitive ale adiționalității FEIS. 75 % dintre intermediarii financiari au considerat că contribuția FEIS le-a permis să ofere volume mai mari de investiții de capital. Mai mult, 92 % considerau că efectul „catalizator” al FEI a atras investitori de capital suplimentari.

<sup>17</sup> Articolul 5 din [Regulamentul \(UE\) 2015/1017](#).

<sup>18</sup> BEI, *EFSI and its legacy*; FEI, *All case studies*.

**43** Toate răspunsurile de mai sus au menționat mai multe aspecte pozitive datorate sprijinului FEIS în cadrul componentei pentru IMM-uri, cum ar fi volumele mai mari de investiții, efectul „catalizator” al atragerii de investitori suplimentari și capacitatea de a spori investițiile individuale, de a monitoriza performanța investițiilor în entitățile în care s-a investit și de a îmbunătăți diversificarea fondurilor de capital. Mai mult, aproape în unanimitate, intermediarii financiari care ofereau produse de capital apreciau foarte mult parteneriatul lor cu FEI pentru FEIS, deoarece le-a oferit capacități operaționale sporite și transfer de cunoștințe.

### Principalul indicator al aditionalității FEIS a fost profilul de risc ridicat al investițiilor sprijinite

**44** Elementele-cheie ale aditionalității (a se vedea punctul **06**) operațiunilor sprijinite de FEIS au fost următoarele<sup>19</sup>:

- o au, de regulă, un profil de risc mai ridicat decât portofoliul de investiții finanțat prin operațiunile obișnuite ale BEI;
- o remediază disfuncționalitățile pieței sau situațiile în care investițiile sunt sub nivelul optim;
- o includ subordonarea în acordurile de finanțare;
- o sprijină proiecte cu caracter transfrontalier;
- o sprijină obiective ale UE dintr-o gamă largă de sectoare, cum ar fi cercetarea și inovarea, energia, transporturile, informația și comunicațiile, mediul, capitalul uman, cultura și sănătatea<sup>20</sup>.

**45** Regulamentul privind FEIS din 2015 considera că operațiunile furnizau aditionalitate dacă nivelul lor de risc de credit corespundea „activităților speciale” ale BEI (a se vedea *caseta 1*).

---

<sup>19</sup> Articolul 5 din [Regulamentul \(UE\) 2015/1017](#).

<sup>20</sup> Articolul 9 alineatul (2) din [Regulamentul \(UE\) 2015/1017](#).

## Caseta 1

### „Activitățile speciale” ale BEI și FEIS

În conformitate cu Statutul BEI și cu orientările interne<sup>21</sup>, „activitățile speciale” ale BEI sunt definite ca fiind:

- operațiunile legate de datorie cu un profil de risc D- sau mai scăzut (adică cu o pierdere estimată de peste 2 %);
- toate operațiunile de capitaluri proprii și legate de capital (de exemplu, participării la fonduri de infrastructură și la alte fonduri, activități cu capital de risc, operațiuni legate de capital și alte operațiuni cu un profil de risc echivalent).

Toate operațiunile realizate de FEI în cadrul componentei pentru IMM-uri erau considerate a avea un profil de risc echivalent cu cel al „activităților speciale” ale BEI.

**46** Același regulament considera că tranzacțiile cu un profil de risc mai scăzut și care nu îndeplineau criteriile privind „activitățile speciale” puteau fi eligibile pentru sprijinul din FEIS, cu condiția să se poată demonstra în mod clar valoarea lor adăugată ridicată. Potrivit raportului operațional pentru sfârșitul anului 2022, „activitățile speciale” reprezentau 91 % din contractele de împrumut semnate în cadrul FEIS pentru proiecte de infrastructură sau de inovare.

**47** Regulamentul privind FEIS 2.0<sup>22</sup> din decembrie 2017 considera că îndeplinirea criteriilor privind „activitățile speciale” constituia o „indicație solidă privind adăugarea”, dar nu era singura. Acest regulament a introdus o serie de noi caracteristici indicative ale investițiilor, astfel încât acestea să poată aborda mai bine disfuncționalitățile pieței sau situațiile de investiții sub nivelul optim. Aceste caracteristici acopereau, de exemplu, „subordonarea” (adoptarea unei poziții de rang inferior față de alți investitori, ceea ce implică asumarea unui risc mai mare decât alți investitori), caracteristici transfrontaliere sau expunerea la „riscuri specifice”. Cea din urmă caracteristică se referea la regiuni mai puțin dezvoltate și la regiuni aflate în tranziție sau la proiecte cu riscuri asociate inovării, mai ales în cazul tehnologiilor de stimulare a creșterii economice, a sustenabilității și a productivității care nu și-au dovedit încă viabilitatea. FEIS 2.0 nu a stabilit însă nicio țintă sau niciun indicator care

<sup>21</sup> Comitetul director al FEIS, *EFSD Key Performance and Key Monitoring Indicators Methodology*, p. 6.

<sup>22</sup> Regulamentul (UE) 2017/2396.

să măsoare ponderea operațiunilor FEIS care aveau aceste „indicații solide privind aditionalitatea”.

**48** Rapoartele operaționale și seturile de date ale Grupului BEI privind FEIS nu includeau informații cu privire la poziția subordonată a operațiunilor de datorie ale FEIS la sfârșitul anului 2022. Grupul BEI nu a raportat nici ponderea operațiunilor transfrontaliere ale FEIS, astfel încât Curtea nu a fost în măsură să evalueze amploarea acestei caracteristici de aditionalitate în raport cu întregul portofoliu al FEIS.

**49** Analiza Curții cu privire la distribuția FEIS între sectoarele cu „riscuri specifice” descrise la articolul 5 din Regulamentul privind FEIS (a se vedea [anexa IV](#)) a arătat că cea mai mare parte (34 %) a investițiilor a mers către „cercetare, dezvoltare și inovare”. Cu toate acestea, doar 0,6 % din finanțarea FEIS a fost utilizată în regiunile mai puțin dezvoltate sau în regiunile aflate în tranziție. Potrivit raportului de evaluare a FEIS din 2018, „operațiunile FEIS se desfășoară în sectoare în care există disfuncționalități considerabile ale pieței și investiții insuficiente. Totuși, studiile de caz efectuate în scopul acestei evaluări subliniază că nu toate operațiunile care au loc în sectoare în care există disfuncționalități ale pieței abordează efectiv aceste disfuncționalități, deoarece unele proiecte din aceste sectoare primesc finanțare de pe piață”. Curtea a observat, de asemenea, că indicatorii-cheie de performanță și indicatorii-cheie de monitorizare aveau o valoare limitată în evaluarea aditionalității FEIS (a se vedea detalii în [anexa III](#)).

### **Adiționalitatea investițiilor mobilizate de FEIS nu a fost suficient demonstrată**

**50** Definiția aditionalității de la articolul 5 din [Regulamentul privind FEIS](#) făcea distincție între situația în care investiția nu ar fi putut fi realizată deloc fără FEIS și cea în care investiția nu ar fi putut fi realizată în aceeași măsură. Ambele situații erau considerate eligibile pentru sprijin din partea FEIS. [Caseta 2](#) prezintă două scenarii ipotetice în care principiul aditionalității poate fi considerat respectat, dar care ar duce la calcularea unui volum diferit de investiții mobilizate de FEIS.

## Caseta 2

### Exemple de finanțare suplimentară mobilizată total și parțial de FEIS

FEIS oferă o garanție pentru un proiect de investiții eligibil în valoare de 15 000 de euro, care nu s-ar fi desfășurat deloc fără sprijin din partea FEIS.

FEIS oferă o garanție pentru un proiect de investiții eligibil în valoare de 15 000 de euro care ar fi avut loc, dar la o scară mai mică (10 000 de euro) fără sprijin din partea FEIS.

Cele două cazuri conduc la niveluri diferite de finanțare suplimentară: 15 000 de euro în primul caz și 5 000 de euro în al doilea caz.

**51** Metodologia efectului multiplicator nu face nicio diferență între o investiție mobilizată integral sau o investiție mobilizată parțial de FEIS. În ambele exemple din [caseta 2](#), metodologia consideră că costul total al proiectului, 15 000 de euro, este mobilizat datorită FEIS. În opinia Comisiei, acest lucru se explică prin faptul că conceptul de investiții mobilizate parțial nu există nici în Regulamentul privind FEIS, nici în metodologia privind efectul multiplicator al FEIS.

**52** Metodologia BEI privind efectul multiplicator prevede că scopul este de a identifica „investițiile mobilizate în contextul operațiunilor FEIS”, dar continuă prin a afirma că „relația cauzală a FEIS ca intervenție politică cu scopul de a remedia deficitul de investiții în Europa este dificil de demonstrat și nu poate fi dovedită în mod concludent”<sup>23</sup>. În opinia Curții, stabilirea acestei relații cauzale între sprijinul FEIS și investițiile suplimentare mobilizate este relevantă pentru evaluarea performanței FEIS. În lipsa unei astfel de relații cauzale sau a unei analize *ex post* a aditivității, este aproape imposibil să se evalueze în ce măsură fondurile publice au fost într-adevăr un factor motrice pentru investiții suplimentare.

**53** Comisia a stabilit o abordare în două etape pentru a verifica aditivitatea investițiilor FEIS. În primul rând, Comitetul pentru investiții al FEIS a fost însărcinat cu o evaluare calitativă pentru a stabili dacă FEIS a determinat într-adevăr investiții suplimentare în cadrul componentei pentru infrastructură și inovare. În [raportul său de evaluare](#) din 2021, BEI a afirmat că „operațiunile care, în componenta pentru IMM-uri, oferă produse aprobate de Comitetul director și de directorul executiv al FEIS (în urma consultării Comitetului pentru investiții al FEIS) au fost considerate ca îndeplinind criteriile de aditivitate, deoarece au furnizat un volum suplimentar de finanțare în

<sup>23</sup> [EIB EFSI multiplier methodology](#), p. 1-2.

domenii percepute ca fiind afectate de disfuncționalități ale pieței. Comitetul pentru investiții al FEIS nu a procedat la nicio altă evaluare individuală a aditionalității operațiunilor din componenta pentru IMM-uri”. În al doilea rând, Comisia avea în vedere să efectueze o analiză statistică *ex post* pentru a evalua dacă exista o relație cauzală între finanțarea sprijinită de FEIS și investițiile suplimentare mobilizate.

**54** Ambele evaluări ale FEIS publicate în 2018<sup>24</sup> recomandau clarificarea definiției aditionalității. Totodată, ele considerau că fusese aplicată o metodă de evaluare limitată bazată pe autoraportare, dar că era de dorit să se utilizeze o metodă mai riguroasă și date relevante pentru a evalua efectul de excludere al FEIS. Până la sfârșitul anului 2024, Comisia nu efectuase nicio astfel de analiză. În plus, rapoartele de evaluare a FEIS nu au analizat relația cauzală a programului.

**55** Nu s-a efectuat nicio analiză a relației cauzale dintre finanțarea FEIS și investițiile suplimentare. Potrivit Comisiei, nu au existat date relevante și disponibile la momentul potrivit care să sprijine un studiu contrafactual complet în evaluarea *ex post* a FEIS, deoarece aceste date ar fi trebuit să acopere o perioadă cu mult dincolo de data-limită a FEIS pentru a permite realizarea investițiilor și pentru a putea examina modul în care administratorii de fonduri s-au achitat de sarcinile care le-au fost încredințate.

### **Monitorizarea FEIS îndeplinea cerințele-cheie, dar nu era cuprinzătoare, iar raportarea nu era examinată în mod adecvat**

**56** Pentru a stabili cât de adecvate erau monitorizarea și raportarea aferente FEIS, Curtea a examinat relevanța și caracterul cuprinzător al indicatorilor de monitorizare ai fondului, precum și analiza și publicarea de către Comisie a informațiilor cu privire la fondurile necesare puse deoparte pentru a acoperi eventualele cereri de executare a garanțiilor (provizionare). Curtea a examinat, de asemenea, monitorizarea de către Grupul BEI și de către Comisie a anumitor operațiuni FEIS sub aspectul respectării cerințelor legale și contractuale. În plus, Curtea a verificat fiabilitatea datelor din rapoartele privind FEIS și din seturile de date utilizate pentru a extrage informații în scopul rapoartelor respective.

---

<sup>24</sup> BEI, *Evaluation of the European Fund for Strategic Investments*, iunie 2018; ICF, *Independent Evaluation of the EFSI Regulation, Final Report*, iunie 2018.

## Comisia și Grupul BEI au monitorizat execuția financiară a FEIS în conformitate cu cerințele-cheie

### Comisia a monitorizat în mod adecvat provizionarea și fluxurile financiare ale FEIS

**57** În conformitate cu articolul 41 alineatul (5) din [Regulamentul financiar](#), Comisia are obligația de a anexa la proiectul de buget al UE un document de lucru care să indice rata de provizionare efectivă pentru fiecare garanție bugetară. Comisia a evaluat, o dată pe an, cât de adecvată era provizionarea disponibilă pentru FEIS în fondul comun de provizionare<sup>25</sup>. Curtea verifică această raportare în cadrul auditului consacrat în legislație pe care îl efectuează cu privire la conturile anuale ale UE<sup>26</sup>.

**58** La rândul său, DG ECFIN a efectuat vizite anuale de monitorizare la Grupul BEI<sup>27</sup> și verificări *ex post* ale operațiunilor sprijinite de FEIS. În urma analizei documentelor furnizate de Comisie, Curtea a confirmat că intrările și ieșirile din conturile FEIS și reconcilierea situațiilor conturilor cu rapoartele financiare ale FEIS erau monitorizate periodic. Această activitate este documentată în cadrul vizitelor anuale de monitorizare efectuate la Grupul BEI în perioada 2019-2023, inclusiv în cadrul verificării unui eșantion de garanții executate în cadrul FEIS.

### Activitățile de monitorizare ale Grupului BEI au fost în conformitate cu Acordul privind FEIS

**59** Conform articolului 25 alineatul (1) din Acordul privind FEIS, Grupul BEI avea obligația de a efectua controale *ex post* asupra operațiunilor sprijinite de FEIS, în conformitate cu politicile și procedurile sale, inclusiv, după caz, controale la fața locului. În conformitate cu procedurile interne ale Grupului BEI, au fost efectuate controale la fața locului pentru operațiunile de datorie și de capital sprijinite de FEIS în cadrul componentei pentru infrastructură și inovare. În ceea ce privește componenta pentru IMM-uri, aceste verificări au fost efectuate în mod sistematic pentru operațiunile de datorie, dar nu și pentru produsele de tip capital, în cazul cărora, în cursul perioadei auditate de Curte, FEI efectuase doar două vizite de monitorizare, ambele în 2022.

<sup>25</sup> [2025 Draft general budget of the European Union – Working document part XI](#), p. 4 și 5.

<sup>26</sup> Punctele 2.63-2.64 și recomandarea 2.3 din capitolul 2 al [Raportului anual](#) pe 2022.

<sup>27</sup> Comisia Europeană, [2022 annual activity report](#), p. 65-66.



**60** Curtea a analizat două controale *ex post* efectuate de BEI cu privire la operațiuni din componenta pentru infrastructură și inovare (o operațiune de datorie și o operațiune de capital) și cinci controale *ex post* efectuate de FEI la fața locului pentru operațiuni din cadrul componentei pentru IMM-uri (toate pentru produse de tip datorie). Curtea a selectat cazurile astfel încât să asigure varietate la nivelul operațiunilor și al țărilor. Au fost analizate informațiile colectate de Grupul BEI în cursul activităților de control menționate mai sus și s-a constatat că monitorizarea de către BEI și FEI era în conformitate cu normele și procedurile interne ale acestor entități.

### **Programul a respectat, în general, obiectivele stabilite, însă unele aspecte importante ale acestuia nu erau monitorizate**

**61** Curtea consideră că indicatorii ar trebui să includă o descriere exactă a ceea ce aceștia măsoară. Toți indicatorii ar trebui să îndeplinească criteriile RACER (trebuie să fie relevante, acceptate, credibile, ușor de monitorizat și solide) și să fie lipsiți de ambiguitate și ușor de interpretat. Acordul privind FEIS stabilește indicatori-cheie de performanță și indicatori-cheie de monitorizare pentru măsurarea performanței FEIS.

### **FEIS a respectat, în linii mari, limitele geografice și sectoriale și a îndeplinit obiectivul în materie de acțiuni climatice**

**62** Nici Regulamentul privind FEIS și nici Acordul privind FEIS nu au prevăzut o prealocare a sprijinului FEIS în funcție de țară sau de sector. Cu toate acestea, indicatorii de monitorizare pentru FEIS (ICM 1 și ICM 2) au acoperit aceste aspecte (a se vedea [anexa III](#)).

**63** **Orientarea strategică a FEIS**, adoptată de Comitetul director în 2019, a stabilit o limită indicativă de concentrare geografică de 45 % pentru componenta pentru infrastructură și inovare pentru sfârșitul perioadei de investiții a FEIS (decembrie 2022), aceasta fiind ponderea, în termeni valorici, a operațiunilor semnate în oricare trei state membre din totalul operațiunilor semnate. În ceea ce privește componenta pentru IMM-uri, cerința a fost ca FEI să își propună să acopere toate statele membre ale UE și să realizeze „o diversificare geografică satisfăcătoare” per ansamblul acestora. [Anexa V](#) prezintă sprijinul acordat în cadrul componentei pentru IMM-uri fiecărui stat membru al UE, conform raportării de la sfârșitul anului 2022.

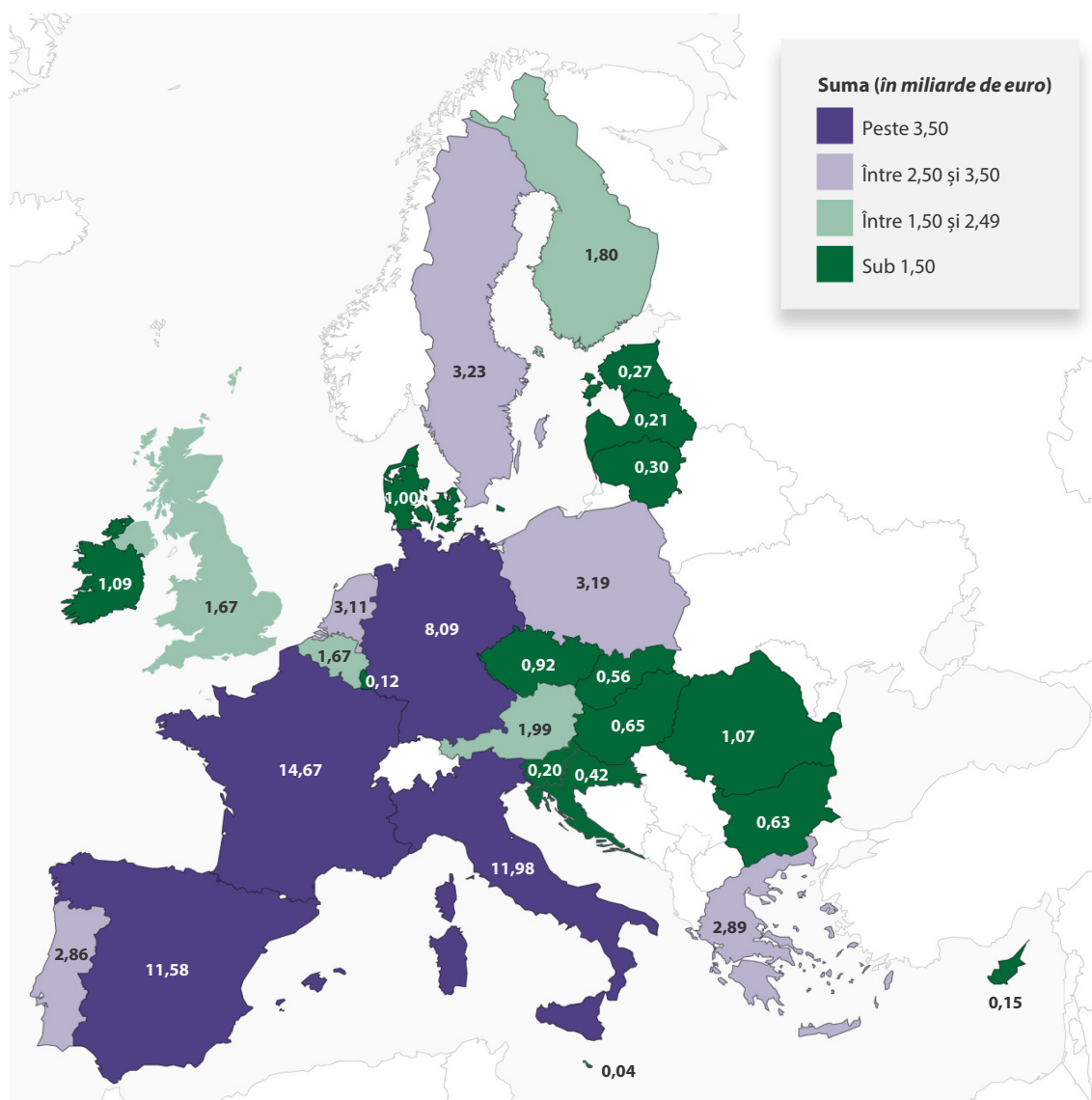
**64** Finanțarea FEIS a ajuns într-adevăr în toate statele membre ale UE. Totuși, primele trei țări cele mai mari beneficiare ale componentei pentru infrastructură și inovare – Spania, Franța și Italia – reprezentau împreună sprijin FEIS în valoare de 30 de miliarde de euro, adică 49 % din totalul operațiunilor semnate în cadrul acestei componente la sfârșitul anului 2022 (a se vedea *anexa VI*). Potrivit Comisiei, această concentrare a sprijinului în trei țări, cu 4 puncte procentuale peste limita indicativă, s-a datorat naturii axate pe piață a FEIS, dat fiind că acesta a funcționat fără cote de țară<sup>28</sup>.

**65** *Figura 6* prezintă sprijinul FEIS (totalul pentru ambele componente) per stat membru al UE, conform raportării de la sfârșitul anului 2022.

---

<sup>28</sup> Comisia Europeană și BEI, *Response to ECA Audit Recommendation 5: Improving the geographical spread of EFSI supported investment*, 2019.

**Figura 6 – Sumele totale semnate în cadrul FEIS pentru fiecare stat membru al UE, raportate la sfârșitul anului 2022**



Sursa: Curtea de Conturi Europeană, pe baza datelor incluse în raportul operațional privind FEIS pentru sfârșitul anului 2022.

**66** În ceea ce privește acoperirea sectorială, Comitetul director a stabilit, pentru componenta pentru infrastructură și inovare, o limită indicativă de 30 % pentru concentrarea sectorială la sfârșitul perioadei de investiții<sup>29</sup>. Această limită se referea la împrumuturile semnate și la cuantumurile investițiilor în oricare dintre sectoarele definite la articolul 9 alineatul (2) din [Regulamentul privind FEIS](#). Componenta pentru IMM-uri nu avea stabilite ținte sau limite pentru acoperirea sectorială, nici măcar indicative.

**67** Conform informațiilor din raportul operațional pentru sfârșitul anului 2022 (a se vedea [anexa IV](#)), cea mai mare concentrare sectorială (23 %) în cadrul componentei pentru infrastructură și inovare a fost sprijinul acordat de FEIS pentru dezvoltarea sectorului energetic. În cadrul componentei pentru IMM-uri, cea mai mare concentrare sectorială (63 %) a investițiilor a fost în cercetare și inovare. FEI nu a raportat nicio investiție din această componentă în cinci din cele nouă sectoare vizate, și anume energia, transporturile, mediul, regiunile mai puțin dezvoltate și bioeconomia.

**68** Indicatorul de monitorizare ICM 7 care măsoară contribuția FEIS la acțiunile climatice a avut un obiectiv de 40 % pentru componenta pentru infrastructură și inovare (a se vedea [anexa III](#)). În schimb, în cazul componentei pentru IMM-uri, investițiile din cadrul acesteia nu erau acoperite de informațiile privind urmărirea cheltuielilor legate de climă, conform Regulamentului privind FEIS<sup>30</sup>. Investițiile din această componentă reprezentau 31 % din portofoliul FEIS la sfârșitul anului 2022. La momentul respectiv, totalul contractelor semnate pentru finanțare acordată de FEIS în sprijinul acțiunilor climatice se ridica la 20,8 miliarde de euro în cadrul componentei pentru infrastructură și inovare. Ponderea finanțării din FEIS în cadrul componentei pentru infrastructură și inovare pentru componente ale proiectelor care contribuiau la acțiunile climatice a reprezentat 43 % din cuantumul total semnat al finanțării FEIS din cadrul acestei componente, excluzând finanțarea FEIS din această componentă pentru IMM-uri și întreprinderile mici cu capitalizare medie.

---

<sup>29</sup> *EFSI Strategic Orientation – Review of January 2019*, p. 13-15.

<sup>30</sup> Raportul special nr. 22/2021, punctul 64.

## **Contribuția FEIS la ocuparea forței de muncă și la creșterea durabilă nu avea prevăzute valori-țintă**

**69** Regulamentul privind FEIS<sup>31</sup> prevedea că proiectele sprijinite de FEIS ar trebui să vizeze crearea de locuri de muncă și creșterea durabilă. Grupul BEI a utilizat modelul econometric **RHOMOLO-EIB** pentru a estima, o dată pe an, locurile de muncă create și creșterea economică obținută datorită FEIS. Potrivit BEI, aceste „estimări sugerează că, până în 2022, investițiile din cadrul FEIS vor duce la creșterea PIB-ului cu 1,9 % și vor crea 1,8 milioane de locuri de muncă în raport cu scenariul de referință”<sup>32</sup>.

**70** În plus, o dată la 6 luni, Grupul BEI a raportat Comisiei evoluția indicatorului de monitorizare ICM 4 privind „impactul asupra ocupării forței de muncă”. Întrucât acest indicator nu avea nicio valoare-țintă, nu a existat nicio bază în raport cu care să se evalueze în ce măsură numărul raportat al locurilor de muncă se ridica la așteptările pentru FEIS (a se vedea **anexa III**).

**71** Cadrul de reglementare al programului FEIS nu prevedea în niciun fel cum să se măsoare sustenabilitatea creșterii create ca urmare a FEIS. Nici rapoartele Grupului BEI nu ofereau vreo informație în acest sens. Fișa de program privind cheltuielile operaționale pentru 2023<sup>33</sup> a descris modul în care FEIS contribuise la 10 obiective de dezvoltare durabilă. Cu toate acestea, documentele privind bugetul UE pentru 2024 și 2025 și rapoartele Comisiei privind FEIS nu includ nicio informație cu privire la contribuția FEIS la obiectivele de dezvoltare durabilă.

## **Sprijinul acordat din FEIS țărilor din afara UE nu a făcut obiectul unei raportări detaliate**

**72** La sfârșitul anului 2022, Grupul BEI a raportat că 75 % din investițiile de capital semnate în cadrul componentei pentru IMM-uri se încadrau în categoria „multinațional”. Curtea este de acord că această categorie poate fi utilă pentru a permite administratorilor de fonduri să urmărească oportunități de investiții în mai multe țări, însă ea nu oferă informații detaliate cu privire la distribuția geografică a investițiilor sprijinite de FEIS, de exemplu, ponderea țărilor din afara UE implicate.

<sup>31</sup> Articolul 5 alineatul (1) din [Regulamentul \(UE\) 2015/1017](#).

<sup>32</sup> BEI, *EFSl and its legacy*.

<sup>33</sup> *2023 Draft general budget of the European Union – Working document part I*, p. 110-112.

**73** În conformitate cu Regulamentul privind FEIS<sup>34</sup>, garanția UE putea acoperi operațiunile care implică „entități situate sau stabilite în unul sau mai multe state membre și se extind pe teritoriul uneia sau mai multor țări terțe”, de exemplu cele din cadrul **parteneriatelor strategice ale UE**. Acordul privind FEIS nu permitea ca investițiile realizate în țări din afara UE să reprezinte mai mult de 50 % din fiecare produs de tip capital din cadrul componentei pentru IMM-uri. Până la sfârșitul anului 2022, 16 % (2,5 miliarde de euro) din investițiile de capital în valoare de 15,7 miliarde de euro ale componentei pentru IMM-uri în favoarea destinatarilor finali au fost realizate în țări din afara UE (a se vedea **anexa VII**).

**74** Investițiile de capital realizate cu sprijinul FEIS în țări din afara UE nu au fost luate în considerare în calculul investițiilor mobilizate de FEIS. De asemenea, utilizarea garanției UE pentru destinatari finali din afara UE era în conformitate cu Regulamentul privind FEIS. Cu toate acestea, Curtea consideră că informațiile privind această categorie de investiții sprijinite din FEIS care au fost prezentate autorității bugetare a UE nu au fost suficient de detaliate. Rapoartele și evaluările FEIS nu au furnizat nicio informație cu privire la amploarea acestor investiții de capital sau la contribuția lor la remedierea deficitului de finanțare din UE.

#### **Nu au fost stabiliți indicatori specifici pentru transferul beneficiilor din FEIS către destinarii finali**

**75** În propunerea de regulament privind FEIS, Comisia a indicat că „IMM-urile vor fi un beneficiar cheie al sprijinului”<sup>35</sup>. Acest program urma să ofere destinatarilor finali ai FEIS mai multe beneficii, printre care:

- obținerea unei finanțări suplimentare, care nu ar fi fost disponibilă în lipsa FEIS;
- posibilitatea de a furniza mai puține garanții reale;
- o mai bună adaptare a duratei finanțării la nevoile lor;
- costuri de finanțare mai mici (rate ale dobânzii și/sau comisioane mai mici).

---

<sup>34</sup> Articolul 8 litera (b) din [Regulamentul \(UE\) 2015/1017](#).

<sup>35</sup> Propunerea de regulament privind FEIS, [COM\(2015\) 10](#), Expunere de motive, p. 1.

**76** Transferul beneficiilor către destinatarii finali a fost evaluat de indicatorul-cheie de performanță 1 ca fiind „valoarea adăugată” a contribuției FEIS la orice operațiune. Nici Regulamentul privind FEIS și nici Acordul privind FEIS nu impuneau Grupului BEI să raporteze cu privire la beneficiile transferate destinatarilor finali. Prin urmare, Grupul BEI și Comisia nu au colectat date sau statistici pentru produsele de tip datorie ale FEIS cu privire la rata redusă a dobânzii sau la oricare dintre celelalte beneficii menționate mai sus. Transferul beneficiilor nu a făcut obiectul niciunei analize sau evaluări specifice. Prin urmare, Curtea nu a putut verifica măsura în care beneficiile aduse de FEIS au fost partajate între intermediarii financiari și destinatarii finali.

**77** În răspunsurile lor la chestionarele de audit ale Curții, marea majoritate (95 %) a intermediarilor financiari din cadrul componentei pentru IMM-uri au declarat că FEIS le-a permis să ofere clienților condiții mai bune în comparație cu finanțarea disponibilă fără sprijin din partea FEIS. Datele furnizate Curții de către doi intermediari financiari arată modul în care se deosebeau condițiile oferite destinatarilor finali ai împrumuturilor garantate de FEIS de cele oferite pentru portofoliile lor obișnuite de împrumuturi. Unul dintre aceste exemple este prezentat în *anexa VIII*.

## **Datele și rapoartele complexe privind FEIS nu au fost supuse unei examinări suficiente de temeinice**

### **Datele legate de FEIS au fost păstrate în seturi de date fragmentate și incomplete**

**78** Conform articolului 24 alineatul (1) din Acordul privind FEIS, „BEI ține evidențe separate referitoare la operațiunile garantate de FEIS în baza sa de date, în conformitate cu politicile și procedurile sale care le identifică în mod clar și transparent”. BEI a informat Curtea că datele legate de FEIS nu erau păstrate separat, ci făceau parte integrantă din evidențele privind toate operațiunile BEI stocate în mai multe sisteme electronice, ele fiind identificate printr-un semn specific de identificare. Curtea a solicitat un document care să conțină informații (metadate) cu privire la toate câmpurile de date legate de FEIS, însă BEI a răspuns că nu există un astfel de document.

**79** Ulterior identificării de către BEI a aproximativ 500 de titluri de înregistrări referitoare la FEIS, Curtea a selectat 187 dintre acestea, care se refereau la operațiuni și la destinatarii finali ai acestora. Majoritatea datelor furnizate erau incomplete în ceea ce privește identificarea destinatarilor finali ai componentei pentru infrastructură și inovare. Mii de date lipseau, dintre care unele erau foarte importante, cum ar fi numele destinatarului final, adresa, numărul de angajați sau cuantumul sprijinului FEIS.

## Rapoartele operaționale ale FEIS nu au fost examinate în mod suficient de temeinic de Comisie

**80** Conform Regulamentului privind FEIS<sup>36</sup>, Grupul BEI avea obligația de a transmite periodic Comisiei rapoarte cu privire la toate operațiunile FEIS (inclusiv la cele acoperite de resursele proprii ale BEI, a se vedea *caseta 3*), nu numai cu privire la cele acoperite de garanția UE. Rapoartele operaționale ale componentei pentru IMM-uri includeau informații privind operațiunile cu resurse de capital de risc ale BEI doar la nivel agregat, neexistând nicio defalcare pe operațiuni individuale, spre deosebire de operațiunile FEIS acoperite de garanția UE. O astfel de raportare cu privire la resursele de capital de risc ale BEI se traduce, în practică, prin faptul că nu era posibil să se verifice dacă indicatorii-cheie de performanță și indicatorii-cheie de monitorizare au fost calculați în mod corespunzător pentru întregul program FEIS.

### Caseta 3

#### Resursele de capital de risc ale BEI

Instrumentul de resurse de capital de risc – prin care fonduri ale BEI sunt puse la dispoziția FEI – este cel mai mare dintre instrumentele de capital ale FEI.

Contribuția în valoare de 7,5 miliarde de euro a BEI la FEIS a fost canalizată prin componenta pentru infrastructură și inovare, cu o cofinanțare de 3,5 miliarde de euro, și prin componenta pentru IMM-uri, cu o cofinanțare de 4 miliarde de euro, sub formă de resurse de capital de risc pentru investiții de capital. Aceste sume au fost finanțate din resurse proprii ale BEI și nu au beneficiat de garanția bugetară a UE.

Operațiunile componentei pentru IMM-uri – în valoare de 4 miliarde de euro – finanțate cu resurse de capital de risc au fost considerate ca făcând parte din operațiunile FEIS și au contribuit la ținta de 500 de miliarde de euro reprezentând investiții mobilizate.

**81** Curtea a analizat cele două liste de verificare completate de DG ECFIN, care acoperă verificările informațiilor din raportul operațional al FEIS pentru 2022. Ele priveau indicatorii-cheie de performanță și indicatorii-cheie de monitorizare ai FEIS, precum și datele statistice raportate cu privire la componenta pentru infrastructură și inovare. Niciuna dintre liste nu descria controalele efectuate de DG ECFIN și nici rezultatele acestora.

---

<sup>36</sup> Articolul 16 din [Regulamentul \(UE\) 2015/1017](#).



**82** În urma analizei în detaliu a raportului operațional privind componenta pentru IMM-uri pentru sfârșitul anului 2022, Curtea a detectat neconcordanțe în 20 dintre cele 146 de tabele. Auditorii Curții au constatat că 11 tabele conțineau sume incorecte, iar în celelalte 9 datele fie lipseau (căsuțe necompletate), fie erau marcate ca fiind nedisponibile. Indiferent de impactul lor la nivel individual, aceste neconcordanțe subminează fiabilitatea raportării și pun sub semnul întrebării calitatea datelor subiacente.

#### **Declarațiile privind impactul bugetar al FEIS nu au avut la bază impactul său pe toată durata de viață**

**83** Studiul extern de la baza evaluării *ex post* a FEIS din octombrie 2022 și documentul de lucru aferent al serviciilor Comisiei menționau că „impactul FEIS este preconizat să fie cel puțin neutru la nivel bugetar. Se preconizează că, în cele din urmă, ar putea exista chiar un excedent pozitiv, deoarece (i) nivelul pierderilor care s-au materializat este mai mic decât se estimase și (ii) remunerația pentru riscul preluat de garanția UE a generat venituri”.

**84** Comisia a informat Curtea, în cursul auditului acesteia, că declarația din studiu referitoare la caracterul neutru din punct de vedere bugetar al FEIS se baza pe nivelul real al cererilor de executare a garanțiilor în cadrul FEIS și al veniturilor generate doar până la sfârșitul anului 2021, dar că nu exista nicio estimare a impactului bugetar al FEIS pe durata sa de viață. Autorii studiului au confirmat că nu a existat nicio analiză subiacentă care să susțină declarația privind impactul neutru din punct de vedere bugetar al FEIS.

## Concluzii și recomandări

**85** Concluzia generală a Curții este că Fondul european pentru investiții strategice (FEIS) a contribuit substanțial la remedierea deficitului de investiții. Cu toate acestea, programul nu și-a atins pe deplin obiectivul de a mobiliza, până la finele anului 2022, investiții suplimentare de 500 de miliarde de euro.

**86** Curtea estimează că cei 503 miliarde de euro raportați pentru acest obiectiv au fost supraestimați cu 131 de miliarde de euro. Această supraestimare este rezultatul deficiențelor identificate de Curte în conceperea și aplicarea metodologiei de calcul al efectului multiplicator. O parte din efectul multiplicator s-a bazat pe finanțări care nu fuseseră plătite destinatarilor finali, pe atribuirea în mod incorect către FEIS a investițiilor mobilizate prin alte instrumente ale UE, pe investiții anulate care nu au fost deduse din totalul investițiilor mobilizate și pe date-limită de raportare nearmonizate (punctele [24-38](#)).

### Recomandarea 1 – Să se îmbunătățească transparența raportării cu privire la FEIS

---

Pentru a îmbunătăți transparența raportării cu privire la FEIS, Comisia ar trebui să utilizeze informațiile deja disponibile și să comunice părților interesate valoarea finanțării pentru care s-au semnat contracte, dar care nu a ajuns încă la destinatarii finali.

**Data-țintă pentru punerea în aplicare a recomandării: 2025.**

## Recomandarea 2 – Să se îmbunătățească metodologia de estimare a investițiilor mobilizate de garanțiile UE

Pentru InvestEU [literale (b) și (c)] și, fără a aduce atingere deciziilor colegiuitorilor, pentru viitoarele programe ale UE care vor utiliza garanții bugetare ale UE, Comisia ar trebui:

- (a) să raporteze cu privire la investițiile mobilizate bazându-se pe finanțarea sprijinită de UE pentru care s-au semnat contracte și s-au plătit destinatarilor finali fonduri;
- (b) să nu atribuie unui astfel de program nicio investiție mobilizată de un alt instrument al UE care nu face parte din programul referitor la care se fac raportări, chiar dacă ambele sunt combinate într-un produs financiar;
- (c) să stabilească o metodă de estimare a investițiilor mobilizate preconizate în situația unei anulări parțiale a finanțării sau a unei operațiuni de investiții.

**Data-țintă pentru punerea în aplicare a recomandării: pentru literale (b) și (c), pentru InvestEU: 2026; pentru viitoarele programe ale UE: odată ce au fost instituite și odată ce această recomandare devine aplicabilă.**

**87** Potrivit intermediarilor financiari, sprijinul FEIS a permis ca volumele investiționale să fie mai mari, a atras investitori suplimentari și a îmbunătățit diversificarea fondurilor de investiții de capital. Intermediarii financiari care au colaborat cu Fondul European de Investiții pentru proiecte care au implicat investiții de capital sprijinite de FEIS au apreciat foarte mult acest parteneriat, deoarece le oferea capacități operaționale sporite și transfer de cunoștințe (punctele [39-43](#)).

**88** Adiționalitatea investițiilor mobilizate de FEIS nu a fost suficient demonstrată. Ea a fost justificată în principal prin sprijinul adus de FEIS la „activitățile speciale” ale Băncii Europene de Investiții. Aceste activități au, de regulă, un profil de risc mai ridicat decât portofoliul de investiții finanțat prin operațiunile obișnuite ale acestei bănci. De asemenea, Curtea nu a identificat ținte sau indicatori care să măsoare alte caracteristici ale adiționalității. În plus, din cauza lipsei de date relevante, Comisia nu a evaluat *ex post* dacă fondurile publice erau într-adevăr un catalizator pentru investiții suplimentare. În special, Comisia nu a evaluat relația cauzală dintre FEIS și investițiile mobilizate pentru a remedia deficitul de investiții. Mai mult, Comisia nu a verificat efectul de excludere cauzat de FEIS, astfel cum se recomandă în evaluările programului (punctele [44-55](#)).

### Recomandarea 3 – Să se elaboreze o metodologie pentru o analiză *ex post* a aditionalității

---

Fără a aduce atingere deciziilor colegiuitorilor, pentru viitoarele programe ale UE care vor utiliza garanții bugetare ale UE, Comisia ar trebui să elaboreze o metodologie pentru a evalua *ex post* aditionalitatea investițiilor mobilizate pentru a remedia deficitul de investiții.

**Data-țintă pentru punerea în aplicare a recomandării: odată ce programul a fost instituit și această recomandare devine aplicabilă.**

**89** Curtea a constatat că monitorizarea FEIS îndeplinea cerințele-cheie. Comisia a monitorizat provizionarea și fluxurile financiare ale FEIS și a raportat cu privire la acestea în mod adecvat în documentele bugetare publice. De asemenea, Comisia a monitorizat în mod corespunzător conturile și rapoartele financiare ale FEIS. Activitățile de monitorizare ale Grupului BEI au fost în conformitate cu Acordul privind FEIS, care impunea ca acestea să fie desfășurate conform politicilor și procedurilor Băncii Europene de Investiții și ale Fondului European de Investiții (punctele [56-60](#)).

**90** FEIS a respectat, în linii mari, limitele indicative pentru concentrarea geografică și sectorială și a îndeplinit obiectivul privind acțiunile climatice. Cu toate acestea, contribuția FEIS la ocuparea forței de muncă nu avea prevăzute valori-țintă, iar creșterea durabilă nu a fost monitorizată. Cadrul de reglementare nu prevedea în niciun fel cum să se măsoare sustenabilitatea, iar raportarea în acest sens a fost foarte limitată (punctele [61-71](#)).

**91** Grupul BEI a raportat 75 % din investițiile de capital semnate în cadrul sprijinului FEIS pentru IMM-uri la categoria „multinațional”, ceea ce a redus transparența. Până la sfârșitul anului 2022, destinatarii finali ai FEIS din țări din afara UE primiseră 2,5 miliarde de euro sub formă de finanțare prin participare la capital din partea FEIS pentru IMM-uri. Utilizarea garanției UE pentru destinatari finali din afara UE era în conformitate cu Regulamentul privind FEIS și cu Acordul privind FEIS. Cu toate acestea, rapoartele și evaluările publicate cu privire la FEIS nu ofereau nicio informație cu privire la amploarea acestor investiții de capital (punctele [72-74](#)).

## Recomandarea 4 – Să se îmbunătățească raportarea cu privire la investițiile de capital în țări din afara UE

---

Pentru InvestEU și, fără a aduce atingere deciziilor colegiuitorilor, pentru viitoarele programe ale UE care vor pune la dispoziție garanții pentru investiții de capital, Comisia și partenerii de implementare ar trebui să raporteze autorității bugetare informații relevante privind lista țărilor și suma agregată acordată destinatarilor finali situați în afara UE.

**Data-țintă pentru punerea în aplicare a recomandării: pentru InvestEU: 2025; pentru viitoarele programe ale UE: odată ce au fost instituite și odată ce această recomandare devine aplicabilă.**

**92** Nici Regulamentul privind FEIS și nici Acordul privind FEIS nu impuneau Grupului BEI să raporteze cu privire la beneficiile transferate de FEIS către destinatarii finali. În consecință, Grupul BEI și Comisia nu au colectat date sau statistici privind rata redusă a dobânzii sau oricare dintre celelalte beneficii aduse de sprijinul FEIS. Transferul beneficiilor nu a făcut obiectul niciunei analize sau evaluări specifice. Prin urmare, Curtea nu a putut evalua măsura în care beneficiile aduse de FEIS au fost partajate între intermediarii financiari și destinatarii finali (punctele [75-77](#)).

## Recomandarea 5 – Să se raporteze transferul beneficiilor obținute cu ajutorul garanțiilor bugetare ale UE

---

Fără a aduce atingere deciziilor colegiuitorilor, pentru viitoarele programe ale UE care vor utiliza garanții bugetare ale UE, Comisia ar trebui să asigure colectarea de date cuantificabile pe baza unui eșantion reprezentativ, date care să permită o evaluare a amplitudinii și a tipului de beneficii transferate, în cadrul produselor de datorie, de intermediari destinatarilor finali ai garanțiilor bugetare ale UE.

**Data-țintă pentru punerea în aplicare a recomandării: în cursul evaluării la jumătatea perioadei.**

**93** Curtea a constatat că datele legate de FEIS au fost păstrate de BEI în seturi de date fragmentate, neexistând un document cu metadate. Majoritatea datelor furnizate Curții au fost incomplete sau neclare în ceea ce privește numele beneficiarilor finali, adresele acestora, numărul de angajați sau cuantumurile sprijinului din FEIS. Examinarea de către Comisie a rapoartelor operaționale privind FEIS a vizat numai „componenta pentru infrastructură și inovare”. Curtea consideră că Comisia nu a examinat în mod suficient aceste rapoarte, deoarece a identificat, în mai multe tabele, neconcordanțe, sume incorecte și date lipsă pe care Comisia nu le-a detectat. În plus, raportarea cu privire la resursele de capital de risc ale BEI a fost efectuată la nivel agregat, astfel încât Curtea nu a putut verifica dacă indicatorii-cheie de performanță și indicatorii-cheie de monitorizare pentru întregul program FEIS fuseseră calculați în mod corespunzător. Mai mult, nu existau suficiente elemente de probă care să susțină afirmațiile potrivit cărora se preconiza că FEIS va avea un impact neutru din punct de vedere bugetar sau un excedent pozitiv (punctele **78-84**).

## **Recomandarea 6 – Să se îmbunătățească examinarea raportării cu privire la FEIS**

---

Comisia ar trebui să îmbunătățească procedurile existente de examinare a raportării cu privire la FEIS pentru a spori coerența, acuratețea și exhaustivitatea datelor prezentate părților interesate.

**Data-țintă pentru punerea în aplicare a recomandării: 2025.**

Prezentul raport a fost adoptat de Camera V, condusă de domnul Jan Gregor, membru al Curții de Conturi, la Luxemburg, în ședința sa din 11 februarie 2025.

*Pentru Curtea de Conturi*

Tony Murphy  
*Președinte*

## Anexe

### Anexa I – Produsele FEIS acoperite de garanția UE

Denumirea produsului	Descriere	Data includerii în Acordul privind FEIS	Garanția maximă semnată cu contrapartea	Structura de partajare a riscurilor
<b>Contraparte</b>	<b>Banca Europeană de Investiții (BEI)</b>			
<b>Portofoliul de operațiuni de datorie al componentei pentru infrastructură și inovare – standard, combinat cu portofoliul D1 al InvestEU</b>	Produsele și contrapărțile includ împrumuturi directe către sectorul public, împrumuturi directe către întreprinderi și finanțarea de proiecte, împrumuturi intermediare, îmbunătățirea calității creditului pentru finanțarea proiectelor, partajarea riscurilor (delegare parțială/disociere), datorii hibride pentru sectorul utilităților reglementate. UE acoperă 100 % din „tranșa care suportă prima pierdere” ( <i>first loss piece</i> – FLP), în timp ce BEI reține tranșa de risc rezidual ( <i>residual risk tranche</i> – RRT).	iulie 2015	13,24 miliarde de euro	FLP – 100 % (garanția UE)
<b>Portofoliul de operațiuni de datorie al componentei pentru infrastructură și inovare – hibrid, combinat cu portofoliul D2 al InvestEU</b>	Produsele și contrapărțile includ partajarea riscurilor (delegare completă), fonduri de datorie și produse structurate (titluri garantate cu active/substitute de împrumuturi/îmbunătățiri ale calității creditului). UE acoperă 100 % din FLP, în timp ce BEI reține RRT.	iulie 2016	2 miliarde de euro	FLP – 100 % (garanția UE)

Denumirea produsului	Descriere	Data includerii în Acordul privind FEIS	Garanția maximă semnată cu contrapartea	Structura de partajare a riscurilor
<b>Portofoliul de operațiuni de capital al componentei pentru infrastructură și inovare – standard</b>	Produsele și contrapărțile includ fonduri de capital pentru infrastructură și acțiuni în domeniul climei, investiții directe de capital, coinvestiții cu fonduri de investiții de capital, fonduri de datorie, fonduri captive și/sau platforme de investiții care nu sunt sponsorizate de băncile naționale de promovare (BNP-uri). UE și BEI (fiecare 50 %) acoperă <i>pari passu</i> (pentru fiecare euro angajat, investitorii au același risc) operațiunile de tip capital incluse în portofoliul standard de operațiuni de capital al componentei pentru infrastructură și inovare.	iulie 2015	3,5 miliarde de euro	<i>Pari passu</i> – 50 % (garanția UE) și 50 % (BEI)
<b>Portofoliul de operațiuni de capital – BNP-uri</b>	Produsele și contrapărțile includ fonduri captive și/sau platforme de investiții sponsorizate de BNP-uri, partajarea riscurilor pentru investiții de capital cu implicarea BNP-urilor. UE acoperă 95 % din FLP, în timp ce BEI reține 5 % din FLP și RRT.	iulie 2018	510 milioane de euro	FLP – 95 % (garanția UE) și 5 % (BEI)



Denumirea produsului	Scopul produsului	Descriere	Data de debut a sprijinului FEIS	Garanția maximă semnată cu contrapartea (după cea de a 6-a modificare a Acordului privind FEIS)	Destinatari finali
<b>Contraparte</b>	<b>Fondul European de Investiții (FEI)</b>				
<b>InnovFin – consolidarea programului Orizont 2020</b>	<p><b>Produs de tip datorie</b></p> <p>Suplimentarea Fondului de garantare pentru IMM-uri din cadrul InnovFin pentru sprijinirea proiectelor de cercetare și inovare.</p>	<p>„Tranșa care suportă a doua pierdere” (<i>second loss piece</i> – SLP) dintr-un portofoliu de garanții neplafonate care sprijină împrumuturile acordate de intermediarii financiari IMM-urilor și întreprinderilor mici cu capitalizare medie. UE pune la dispoziție FLP în cadrul Fondului de garantare pentru IMM-uri din cadrul InnovFin și, împreună cu FEIS ca SLP, oferă o tranșă de rang inferior de 20 %. FEI preia 80 % din tranșa cu rang superior.</p>	iulie 2016	1,4 miliarde de euro	<p>Întreprinderi bazate pe cercetare, IMM-uri și întreprinderi cu capitalizare medie (întreprinderi cu un număr de angajați cuprins între 500 și 3 000) inovatoare constituite și funcționând în UE și în țările asociate programului Orizont 2020.</p>

Denumirea produsului	Scopul produsului	Descriere	Data de debut a sprijinului FEIS	Garanția maximă semnată cu contrapartea (după cea de a 6-a modificare a Acordului privind FEIS)	Destinatari finali
<b>Consolidarea Mecanismului de garantare a împrumuturilor din cadrul COSME</b>	<b>Produs de tip datorie</b> Suplimentarea Mecanismului de garantare a împrumuturilor din cadrul COSME, măririi dimensiunea pentru a facilita accesul IMM-urilor la finanțare.	Produsul FEIS garantează SLP pentru portofoliile de împrumuturi acordate de intermediarii financiari IMM-urilor care prezintă un risc mai mare. Instrumentul financiar din cadrul COSME al UE oferă FLP.	iulie 2016	1,484 de miliarde de euro	IMM-uri constituite și funcționând în UE.
<b>Consolidarea Mecanismului de garantare a împrumuturilor din cadrul EaSI</b>	<b>Produs de tip datorie</b> Suplimentarea Mecanismului de garantare a împrumuturilor din cadrul EaSI.	Produsul FEIS garantează SLP pentru portofoliile de împrumuturi furnizate de intermediarii financiari din sectorul social și al microfinanțării. Partea FLP a garanției este furnizată prin Mecanismul de garantare a împrumuturilor din cadrul EaSI.	iulie 2016	300 de milioane de euro	Întreprinderi sociale și grupuri vulnerabile, pentru a permite acestora să își lanseze propriile (micro) întreprinderi.

Denumirea produsului	Scopul produsului	Descriere	Data de debut a sprijinului FEIS	Garanția maximă semnată cu contrapartea (după cea de a 6-a modificare a Acordului privind FEIS)	Destinatari finali
<b>Consolidarea Mecanismului de garantare a împrumuturilor pentru sectoarele culturale și creative (CCS)</b>	<b>Produs de tip datorie</b> Suplimentarea Mecanismului de garantare a împrumuturilor CCS, sporind dimensiunea globală a acestuia pentru a ajuta întreprinderile din sectoarele culturale și creative.	Produsul FEIS garantează SLP pentru portofoliile de împrumuturi furnizate de intermediarii financiari în sectorul cultural și cel creativ. Partea FLP a garanției este furnizată prin Mecanismul de garantare a împrumuturilor CCS.	noiembrie 2017	130 de milioane de euro	Microîntreprinderi și IMM-uri din sectoarele culturale și creative care întâmpină dificultăți în accesul la finanțare.
<b>Produsul de combinare al FEIS</b>	<b>Produs de tip datorie</b> Garanție de portofoliu plafonată și neplafonată care extinde și facilitează accesul la finanțare în sectorul agricol. Produsul combină resursele FEIS cu cele ale statelor membre fie din fonduri structurale, fie din fonduri de investiții și resurse naționale sau regionale.	Resursele ce nu provin din FEIS acoperă FLP, iar FEIS acoperă SLP.	decembrie 2018	86 de milioane de euro	Tineri fermieri, activități de producție din amonte și tranziția către agricultura ecologică.

Denumirea produsului	Scopul produsului	Descriere	Data de debut a sprijinului FEIS	Garanția maximă semnată cu contrapartea (după cea de a 6-a modificare a Acordului privind FEIS)	Destinatari finali
<b>Garanția pentru competențe și educație</b>	<p><b>Produs de tip datorie</b></p> <p>O garanție sau o contragaranție extinsă la intermediarii financiari privați sau publici pentru a furniza finanțare în economia cunoașterii, educație, formare și transformarea competențelor.</p>	<p>FEIS asigură FLP și este singura entitate care își asumă riscurile.</p>	<p>martie 2020</p>	<p>50 de milioane de euro</p>	<p>Persoane (studenți și cursanți) care doresc să continue să studieze și să își perfecționeze competențele; întreprinderi europene care contribuie la astfel de competențe și le facilitează; organizații europene care sunt active în domeniul competențelor și al formării și educației sau care dezvoltă proiecte în domeniul educației.</p>

Denumirea produsului	Scopul produsului	Descriere	Data de debut a sprijinului FEIS	Garanția maximă semnată cu contrapartea (după cea de a 6-a modificare a Acordului privind FEIS)	Destinatari finali
<b>Produs de credit privat adaptat pentru IMM-uri</b>	<p><b>Produs de tip capital</b></p> <p>Creșterea volumului și a diversității finanțării alternative prin îndatorare disponibile pentru IMM-urile și întreprinderile mici cu capitalizare medie din Europa.</p>	<p>Acest produs de credit privat ia forma unor investiții de capital în fonduri de datorii. FEIS acoperă FLP (30 %), iar FEI acoperă SLP (70 %) pentru investiții.</p>	decembrie 2018	250 de milioane de euro	IMM-uri și întreprinderi mici cu capitalizare medie din Europa.

Denumirea produsului	Scopul produsului	Descriere	Data de debut a sprijinului FEIS	Garanția maximă semnată cu contrapartea (după cea de a 6-a modificare a Acordului privind FEIS)	Destinatari finali
<p><b>Acțiunea europeană de dezvoltare a capitalului de risc – ESCALAR</b></p>	<p><b>Produs de tip capital</b></p> <p>Îmbunătățirea disponibilității finanțării pentru întreprinderile europene în faza de extindere. Acesta este un instrument flexibil de capital, menit să sporească atractivitatea clasei de active și să catalizeze fluxurile de bani privați către clasa de active.</p>	<p>Este finanțat de FEIS care investește în fonduri de investiții de capital sau alături de acestea într-o clasă de acțiuni cu un profil de risc mai scăzut și cu un profil de randament mai scăzut.</p>	<p>martie 2020</p>	<p>300 de milioane de euro</p>	<p>Fonduri cu investiții axate pe întreprinderile în faza de extindere. Atât pentru noile fonduri de investiții de capital care trebuie să atingă o masă critică mai mare pentru a sprijini astfel de întreprinderi în viitorul lor portofoliu, cât și pentru fondurile de investiții de capital existente care caută capital suplimentar pentru a realiza investiții ulterioare în întreprinderile în faza de extindere din portofoliul lor existent.</p>

Denumirea produsului	Scopul produsului	Descriere	Data de debut a sprijinului FEIS	Garanția maximă semnată cu contrapartea (după cea de a 6-a modificare a Acordului privind FEIS)	Destinatari finali
<b>Subcomponenta 1 de capital a componentei pentru IMM-uri</b>	<b>Produs de tip capital</b> Produsul urmărește să faciliteze și să extindă finanțarea furnizată de intermediarii financiari IMM-urilor, întreprinderilor mici cu capitalizare medie, organizațiilor din sectorul social și întreprinderilor sociale aflate în faza de dezvoltare.	Riscul este partajat în condiții <i>pari passu</i> , BEI oferind finanțare în proporție de 95 % (garantată de FEIS), iar FEI furnizând 5 % din finanțare pe propriul risc.	iulie 2016	2,32 miliarde de euro	IMM-uri, întreprinderi mici cu capitalizare medie, organizații din sectorul social și întreprinderi sociale aflate în faza de dezvoltare.

Denumirea produsului	Scopul produsului	Descriere	Data de debut a sprijinului FEIS	Garanția maximă semnată cu contrapartea (după cea de a 6-a modificare a Acordului privind FEIS)	Destinatari finali
<b>Subcomponenta 2 de capital a componentei pentru IMM-uri</b>	<b>Produs de tip capital</b> Produsul urmărește să faciliteze și să extindă finanțarea furnizată de intermediarii financiari IMM-urilor, întreprinderilor mici cu capitalizare medie, organizațiilor din sectorul social și întreprinderilor sociale în primele stadii de dezvoltare.	UE acoperă tranșa „de rang inferior” (o datorie negarantată care are un rang mai scăzut în ceea ce privește prioritatea de rambursare decât alte datorii în caz de neîndeplinire a obligațiilor de plată) prin intermediul instrumentului financiar de capital din cadrul InnovFin, care oferă 45 % din finanțare, în timp ce FEIS (26,5 % prin BEI) și FEI (28,5 %) acoperă tranșa „cu rang superior”.	iulie 2016	430 de milioane de euro	IMM-uri, întreprinderi mici cu capitalizare medie, organizații din sectorul social și întreprinderi sociale aflate în primele stadii de dezvoltare.

Sursa: Curtea de Conturi Europeană, pe baza Acordului privind FEIS (sume fără rotunjiri).



## Anexa II – Multiplicatorii interni și externi și investițiile mobilizate și raportate de Grupul BEI la sfârșitul anului 2022

Denumirea produsului	Contraparte	Factor de multiplicare			Investiții mobilizate (în miliarde de euro)
		Intern (a)	Extern (b)	Total (a x b)	
<b>Componenta pentru infrastructură și inovare</b>					
<b>Portofoliul de operațiuni de datorie al componentei pentru infrastructură și inovare – standard</b>	<b>BEI</b>	<b>4,00</b>	<b>2,97</b>	<b>11,86</b>	<b>144,1</b>
Împrumut-cadru	BEI	4,00	2,39	9,57	
Garanție	BEI	4,00	4,97	19,86	
Împrumut pentru investiții	BEI	4,00	2,87	11,47	
MBIL (împrumut intermediat cu beneficiari multipli – <i>multiple beneficiary intermediated loan</i> )	BEI	4,00	3,67	14,66	
<b>Portofoliul de operațiuni de datorie al componentei pentru infrastructură și inovare – hibrid</b>	<b>BEI</b>	<b>3,00</b>	<b>7,38</b>	<b>22,15</b>	<b>47,1</b>
Împrumut-cadru	BEI	3,00	4,77	14,30	
Garanție	BEI	3,00	7,17	21,51	
Împrumut pentru investiții	BEI	3,00	11,81	35,44	
MBIL (împrumut intermediat cu beneficiari multipli – <i>multiple beneficiary intermediated loan</i> )	BEI	3,00	7,42	22,26	
<b>Total portofoliu de operațiuni de datorie al componentei pentru infrastructură și inovare</b>	<b>BEI</b>				<b>191,2</b>
<b>Portofoliul de operațiuni de capital al componentei pentru infrastructură și inovare – standard</b>	<b>BEI</b>	<b>1,00</b>	<b>14,29</b>	<b>14,29</b>	<b>92,8</b>
<b>Portofoliul de operațiuni de capital – BNP-uri</b>	<b>BEI</b>	<b>2,50</b>	<b>8,91</b>	<b>22,27</b>	<b>4,0</b>
<b>Total operațiuni de capital – componenta pentru infrastructură și inovare</b>	<b>BEI</b>				<b>96,8</b>
<b>Total FEIS în cadrul componentei pentru infrastructură și inovare</b>	<b>BEI</b>				<b>288,0</b>

Denumirea produsului	Contraparte	Factor de multiplicare			Investiții mobilizate (în miliarde de euro)
		Intern (a)	Extern (b)	Total (a x b)	
<b>Componenta pentru IMM-uri</b>					
Suplimentarea garanției COSME	FEI	1,00	29,09	29,09	85,7
Suplimentarea garanției InnovFin	FEI	5,00	2,72	13,62	33,5
Suplimentarea garanției EaSI	FEI	1,00	12,87	12,87	4,2
Suplimentarea garanției CCS	FEI	1,00	11,57	11,57	3,1
Produsul de combinare al componentei pentru IMM-uri a FEIS	FEI	1,00	15,85	15,85	0,7
Educație și competențe în cadrul componentei pentru IMM-uri	FEI	1,00	9,44	9,44	0,5
<b>Total portofoliu de operațiuni de datorie al componentei pentru IMM-uri</b>	<b>FEI</b>				<b>127,7</b>
Subcomponenta 1 de capital a componentei pentru IMM-uri	FEI	2,33	15,70	36,56	34,6
Subcomponenta 2 de capital a componentei pentru IMM-uri	FEI	2,33	15,70	36,56	
Subcomponenta 1 de credite private a componentei pentru IMM-uri	FEI	3,31	8,53	28,19	4,3
Subcomponenta 2 de credite private a componentei pentru IMM-uri	FEI	Nu se aplică	Nu se aplică	Nu se aplică	Nu se aplică
ESCALAR – componenta pentru IMM-uri	FEI	1,28	8,66	11,06	1,6
<b>Total portofoliu de operațiuni de capital al componentei pentru IMM-uri</b>	<b>FEI</b>				<b>40,5</b>
<b>Total FEIS în cadrul componentei pentru IMM-uri</b>	<b>FEI</b>				<b>168,2</b>
<b>Total FEIS în cadrul componentei pentru infrastructură și inovare și al componentei pentru IMM-uri</b>	<b>BEI și FEI</b>				<b>456,1</b>
Contribuția totală de resurse de capital de risc în cadrul componentei pentru IMM-uri (mandatul BEI)	BEI			13,37	46,8
<b>Total FEIS</b>	<b>BEI și FEI</b>	<b>2,84</b>	<b>5,66</b>	<b>16,08</b>	<b>503,0</b>

Sursa: Curtea de Conturi Europeană, pe baza datelor Comisiei Europene.

## Anexa III – Lista indicatorilor de performanță și de monitorizare ai FEIS

Cod	Descrieri <sup>(1)</sup>	Țintă/limită	Rezultate până în 2022 <sup>(2)</sup>	Rezultate până în 2023 <sup>(3)</sup>
<b>Utilizarea garanției UE și îndeplinirea obiectivelor și a criteriilor date</b>				
ICP 1	<b>Valoare adăugată.</b> Punctajele date operațiunilor pe baza <b>criteriilor adoptate de Comitetul director al FEIS.</b> Punctaj agregat, clasare de la 4 (jos) la 1 (sus)	Nicio țintă stabilită	1,36 (ridicat) Pilonul 1 1,47 (excelent) Pilonul 2 1,71 (semnificativ) Pilonul 3	1,37 (ridicat) Pilonul 1 1,46 (excelent) Pilonul 2 1,71 (semnificativ) Pilonul 3
ICP 2	<b>Pondere operațiunilor clasificate ca activități speciale.</b> Operațiunile din cadrul componentei pentru IMM-uri sunt clasificate în integralitate ca „activități speciale”.	Nicio țintă stabilită	În funcție de număr: 97,39 % În funcție de valoare: 94,61 %	În funcție de număr: 97,41 % În funcție de valoare: 94,87 %
ICM 1	<b>Concentrarea geografică<sup>(4)</sup>.</b> Indicator necesar numai pentru componenta pentru infrastructură și inovare.	Ponderea investițiilor din cele trei state membre care au primit cele mai multe fonduri trebuie să fie mai mică de 45 %	IIW: 49,31 % SMEW + IIW: 43,59 %	IIW: 48,92 % SMEW + IIW: 42,92 %
ICM 2	<b>Concentrarea sectorială<sup>(4)</sup>,</b> astfel cum este definită la articolul 9 alineatul (2) din Regulamentul privind FEIS. Indicator necesar numai pentru componenta pentru infrastructură și inovare.	Sub 30 % pentru orice sector	IIW: 23,46 % SMEW + IIW: 34,31 %	IIW: 23,19 % SMEW + IIW: 34,03 %
<b>Contribuția la impactul macroeconomic direct și mobilizarea de finanțare</b>				
ICP 3	<b>Total investiții (mobilizate)</b>	500 de miliarde de euro <sup>(5)</sup>	La aprobare: 525 mld. euro La semnare: 503 mld. euro	La aprobare: 515 mld. euro La semnare: 495 mld. euro
ICP 4	<b>Total finanțare privată mobilizată</b>	Nicio țintă stabilită	362,6 mld. euro	331,8 mld. euro
ICM 3	<b>Efectul multiplicator</b>	De 15 ori	De 16,08 ori	De 16,13 ori
ICM 4	<b>Impactul asupra ocupării forței de muncă (locuri de muncă pentru care s-a acordat sprijin)</b>	Nicio țintă stabilită	13 444 672	13 675 198

Cod	Descrieri <sup>(1)</sup>	Țintă/limită	Rezultate până în 2022 <sup>(2)</sup>	Rezultate până în 2023 <sup>(3)</sup>
ICM 5	<b>Ponderea operațiunilor cofinanțate cu bănci naționale de promovare<sup>(4)</sup></b>	Nicio țintă stabilită	În funcție de număr: 17,64 % În funcție de valoare: 20,45 %	În funcție de număr: 17,84 % În funcție de valoare: 20,11 %
ICM 6	<b>Ponderea operațiunilor cofinanțate prin fonduri ESI și alte instrumente ale UE<sup>(4)</sup></b>	Nicio țintă stabilită	În funcție de număr: 4,05 % În funcție de valoare: 5,71 %	În funcție de număr: 4,05 % În funcție de valoare: 5,73 %
ICM 7	<b>Ațiuni climatice.</b> Doar componenta pentru infrastructură și inovare: Ponderea finanțării din FEIS în cadrul componentei pentru infrastructură și inovare care sprijină proiecte ce contribuie la acțiunile climatice	Peste 40 %	În funcție de număr: 59,51 % În funcție de valoare: 43,35 %	În funcție de număr: 59,39 % În funcție de valoare: 42,69 %

(1) Pentru o descriere completă a indicatorilor-cheie de performanță/indicatorilor-cheie de monitorizare, a se consulta [metodologia privind acești indicatori a Comitetului director al FEIS](#).

(2) Pe baza datelor din raportul operațional agregat pe 2022 privind componenta pentru infrastructură și inovare și cea pentru IMM-uri din cadrul FEIS.

(3) Pe baza datelor din raportul operațional agregat pe 2023 privind componenta pentru infrastructură și inovare și cea pentru IMM-uri din cadrul FEIS.

(4) Date bazate pe sume semnate; datele privind ceilalți ICP/ICM sunt bazate pe estimările *ex ante* de la momentul aprobării pentru operațiunile semnate; estimări care trebuie actualizate la finalizarea proiectului.

(5) Legat de operațiunile aprobate și semnate în perioada de investiții (sfârșitul anului 2020 pentru aprobare și sfârșitul anului 2022 pentru semnare).

*Sursa:* Curtea de Conturi Europeană, pe baza rapoartelor operaționale privind FEIS pentru sfârșitul anilor 2022 și 2023.

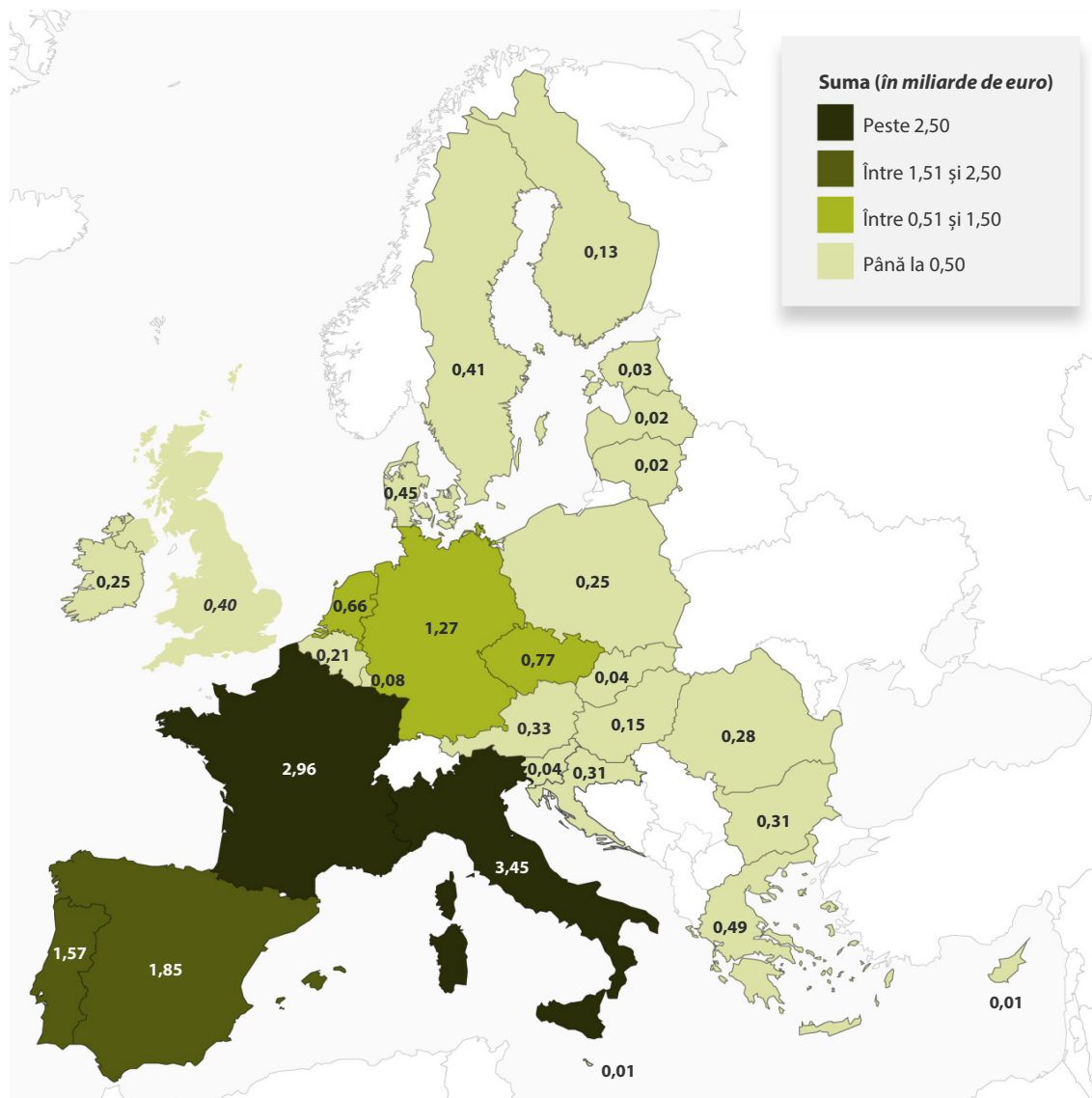
## Anexa IV – Distribuția FEIS în sectoarele vizate de obiectivele de politică ale UE

Sectoare vizate de obiectivele de politică ale UE	Suma semnată (în miliarde de euro)	% din suma totală semnată*	Suma semnată (în miliarde de euro)	% din suma totală semnată*	Suma semnată (în miliarde de euro)	% din suma totală semnată*
	Componenta pentru infrastructură și inovare a FEIS		Componenta pentru IMM-uri a FEIS		FEIS în total	
Cercetare, dezvoltare și inovare	13,1	21,5 %	17,0	63,2 %	30,1	34,3 %
Dezvoltarea sectorului energetic în conformitate cu prioritățile uniunii energetice	14,3	23,5 %	–	–	14,3	16,3 %
Dezvoltarea infrastructurii și a echipamentelor de transport, precum și a tehnologiilor inovatoare de transport	9,7	16 %	–	–	9,7	11,1 %
Sprijin financiar acordat prin FEI și BEI entităților cu până la 3 000 de angajați	10,8	17,8 %	2,4	8,9 %	13,2	15,1 %
Dezvoltarea și aplicarea tehnologiilor informației și comunicațiilor	3,7	6,1 %	5,1	19 %	8,8	10 %
Mediu și utilizarea eficientă a resurselor	4,7	7,7 %	–	–	4,7	5,3 %
Capital uman, cultură și sănătate	2,8	4,6 %	2,4	8,9 %	5,2	5,9 %
Regiunile mai puțin dezvoltate și regiunile aflate în tranziție	0,5	0,8 %	–	–	0,5	0,6 %
Agricultură, silvicultură, pescuit și acvacultură sustenabile și alte elemente ale bioeconomiei în sens mai larg	1,2	2 %	–	–	1,2	1,4 %
<b>Totaluri</b>	<b>60,8</b>	<b>100 %</b>	<b>26,9</b>	<b>100 %</b>	<b>87,7</b>	<b>100 %</b>

\* Procentaj calculat pe baza sumelor rotunjite din tabel.

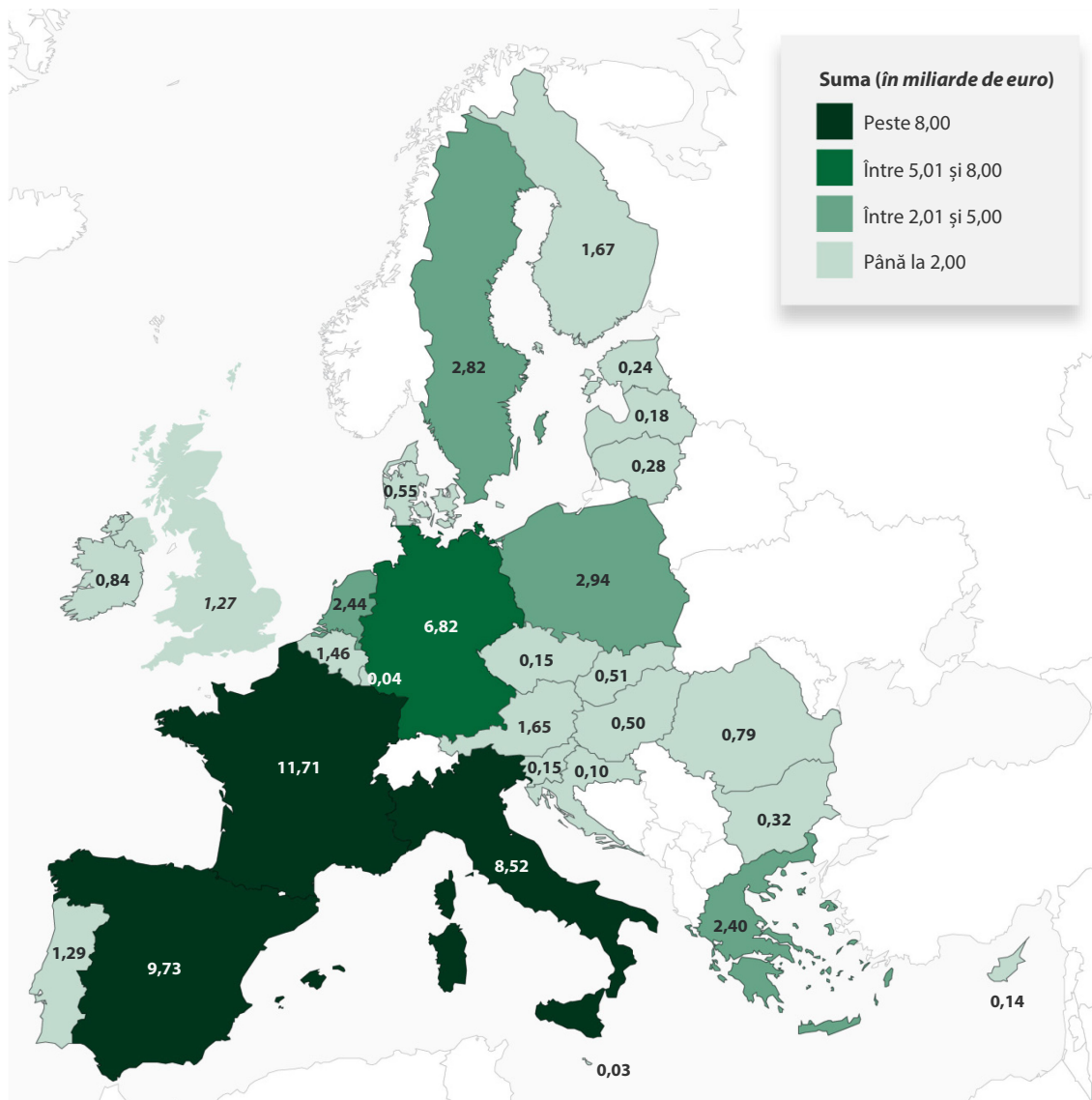
Sursa: Curtea de Conturi Europeană, pe baza raportului operațional privind FEIS pentru sfârșitul anului 2022.

## Anexa V – Sumele totale semnate în cadrul componentei pentru IMM-uri pentru fiecare stat membru al UE, raportate la sfârșitul anului 2022



Sursa: Curtea de Conturi Europeană, pe baza datelor incluse în raportul operațional privind FEIS pentru sfârșitul anului 2022.

## Anexa VI – Sumele totale semnate în cadrul componentei pentru infrastructură și inovare pentru fiecare stat membru al UE, raportate la sfârșitul anului 2022



Sursa: Curtea de Conturi Europeană, pe baza datelor incluse în raportul operațional privind FEIS pentru sfârșitul anului 2022.

## Anexa VII – Investiții de capital sprijinite de componenta pentru IMM-uri a FEIS la nivelul destinatarilor finali, situația la sfârșitul anului 2022

Țara	Suma (în milioane de euro)	Pondere din suma totală	Număr de operațiuni	Pondere din numărul total de operațiuni
Franța	3 155	20,1 %	676	9,5 %
Italia	2 074	13,2 %	1 827	25,6 %
Germania	1 865	11,9 %	691	9,7 %
Spania	1 478	9,4 %	898	12,6 %
Țările de Jos	1 394	8,9 %	310	4,3 %
Statele Unite	1 187	7,6 %	337	4,7 %
Regatul Unit după Brexit*	615	3,9 %	447	6,3 %
Suedia	546	3,5 %	125	1,7 %
Finlanda	469	3,0 %	856	12,0 %
Luxemburg	334	2,1 %	17	0,2 %
Belgia	277	1,8 %	54	0,8 %
Elveția	260	1,7 %	46	0,6 %
Israel	216	1,4 %	98	1,4 %
Irlanda	212	1,4 %	94	1,3 %
Portugalia	208	1,3 %	47	0,7 %
Regatul Unit anterior Brexit*	182	1,2 %	62	0,9 %
Polonia	167	1,1 %	119	1,7 %
Norvegia	167	1,1 %	30	0,4 %
Danemarca	147	0,9 %	46	0,6 %
Austria	128	0,8 %	40	0,6 %
Slovenia	123	0,8 %	149	2,1 %
Cehia	113	0,7 %	27	0,4 %
Croația	63	0,4 %	19	0,3 %
Estonia	62	0,4 %	46	0,6 %
Singapore	38	0,2 %	12	0,2 %
România	35	0,2 %	11	0,2 %
Cipru	34	0,2 %	6	0,1 %
Lituania	26	0,2 %	6	0,1 %
Canada	20	0,1 %	5	0,1 %
Ungaria	20	0,1 %	10	0,1 %
Australia	19	0,1 %	3	Sub 0,1 %
Slovenia	11	0,1 %	3	Sub 0,1 %
Letonia	9	0,1 %	4	0,1 %
Islanda	8	0,1 %	3	Sub 0,1 %
Hong Kong	8	0,1 %	1	Sub 0,1 %
Grecia	5	Sub 0,1 %	3	Sub 0,1 %
Bulgaria	5	Sub 0,1 %	7	0,1 %
Mexic	4	Sub 0,1 %	2	Sub 0,1 %
Turcia	4	Sub 0,1 %	4	0,1 %
Liechtenstein	1	Sub 0,1 %	1	Sub 0,1 %
Malta	0,3	Sub 0,1 %	1	Sub 0,1 %
<b>Total</b>	<b>15 692</b>	<b>100 %</b>	<b>7 143</b>	<b>100 %</b>
<b>UE</b>	<b>13 144</b>	<b>83,8 %</b>	<b>6 154</b>	<b>86,2 %</b>



Țara	Suma (în milioane de euro)	Pondere din suma totală	Număr de operațiuni	Pondere din numărul total de operațiuni
<b>Țări din afara UE + Regatul Unit după Brexit</b>	2 549	16,2 %	989	13,8 %

\* Pe baza datelor la care au fost semnate operațiunile dintre FEI și intermediarii financiari.

*Sursa:* Curtea de Conturi Europeană, pe baza raportului operațional privind componenta pentru IMM-uri a FEIS pentru sfârșitul anului 2022.

## Anexa VIII – Avantajele împrumuturilor sprijinite de FEIS în comparație cu împrumuturile nesprijinite de FEIS

Datele furnizate de un intermediar financiar din sudul Europei, pe care Curtea l-a interviuat, arătau că, în medie, împrumuturile sprijinite de FEIS în cadrul programului InnovFin ofereau condiții mai favorabile în comparație cu împrumuturile din portofoliul obișnuit de operațiuni pe care intermediarul le oferea societăților inovatoare fără sprijin din partea FEIS. Împrumuturile InnovFin aveau, în mod demonstrativ, rate ale dobânzii mai mici, sume mai mari și, în majoritatea cazurilor, scadențe mai lungi, ceea ce le făcea mai avantajoase pentru debitori.

Rata medie a dobânzii pentru împrumuturile din portofolii diferite			
Segment*	Portofoliul InnovFin	Portofoliul obișnuit de operațiuni	Diferență
Micro	3,98 %	5,14 %	- 1,16 %
IMM-uri	4,44 %	4,79 %	- 0,35 %
Mijlocii	4,19 %	5,54 %	- 1,35 %

Scadența medie a împrumuturilor din portofolii diferite (în luni)			
Segment*	Portofoliul InnovFin	Portofoliul obișnuit de operațiuni	Diferență
Micro	58	50	+ 8
IMM-uri	56	51	+ 5
Mijlocii	50	58	- 8

Valoarea medie a împrumuturilor din portofolii diferite (în mii de euro)			
Segment*	Portofoliul InnovFin	Portofoliul obișnuit de operațiuni	Diferență
Micro	110	67	43
IMM-uri	209	129	80
Mijlocii	633	318	315

Sursa: analiza Curții de Conturi Europene, pe baza datelor furnizate de intermediarul financiar.

\*Criteriile utilizate de acest intermediar financiar pentru clasificarea destinatarilor finanțării au fost următoarele:

- o micro: întreprinderi cu până la 10 angajați sau cu venituri/active în valoare de 2 milioane de euro;

- IMM-uri: întreprinderi cu un număr de angajați cuprins între 11 și 50 sau cu venituri/active cu o valoare cuprinsă între 2 milioane de euro și 10 milioane de euro;
- mijlocii: întreprinderi cu peste 50 de angajați sau cu venituri/active în valoare de peste 10 milioane de euro.

# Acronime

**BEI:** Banca Europeană de Investiții

**CCS:** sectoarele culturale și creative (*cultural and creative sectors*)

**COSME:** Programul UE pentru competitivitatea întreprinderilor și a întreprinderilor mici și mijlocii (IMM-uri)

**DG ECFIN:** Direcția Generală Afaceri Economice și Financiare

**EaSI:** Programul UE pentru ocuparea forței de muncă și inovare socială

**FEI:** Fondul European de Investiții

**FEIS:** Fondul european pentru investiții strategice

**ICM:** indicator-cheie de monitorizare

**ICP:** indicator-cheie de performanță

**IIW:** componenta pentru infrastructură și inovare (*infrastructure and innovation window*)

**IMM-uri:** întreprinderi mici și mijlocii

**InnovFin:** Finanțare UE pentru inovatori

**SMEW:** componenta pentru IMM-uri (*SME window*)

# Glosar

**Datorie subordonată:** împrumut sau titlu de valoare care, în caz de neîndeplinire a obligațiilor de plată, este rambursat din activele sau câștigurile debitorului numai după ce au fost rambursate împrumuturi sau titluri de valoare de rang superior.

**Destinatar final:** în contextul FEIS, persoană sau entitate care beneficiază de finanțare prin acest fond, fie direct din partea Grupului BEI, fie printr-un intermediar financiar.

**Efect de excludere:** efect economic prin care creșterea cheltuielilor publice antrenează scăderea investițiilor private.

**Garanția UE:** în contextul FEIS, angajamentul UE de a garanta cu ajutorul bugetului UE operațiunile de finanțare sprijinite de FEIS.

**Garanție reală:** activ luat ca asigurare sau gaj atunci când se acordă un împrumut și care este păstrat în cazul nerespectării obligațiilor de plată.

**Întreprindere mică cu capitalizare medie:** societate cu un număr de angajați variind între 250 și 499.

**Întreprinderi mici și mijlocii:** definiție în termeni de dimensiune, aplicată întreprinderilor și altor organizații, pe baza numărului de angajați și în funcție de anumite criterii financiare. Întreprinderile mici au mai puțin de 50 de angajați și cifra lor de afaceri sau bilanțul total nu depășește 10 milioane de euro. Întreprinderile mijlocii au mai puțin de 250 de angajați și cifra lor de afaceri nu depășește 50 de milioane de euro sau valoarea totală a bilanțului este de cel mult 43 de milioane de euro.

**Operațiune:** în contextul FEIS, finanțarea directă sau intermediată sprijinită de FEIS. Nu se aplică proiectelor subiacente sprijinite prin finanțare intermediată.

**Produs de tip capital:** investiție în capitalul social al unei societăți.

**Tranzacție:** în contextul FEIS, finanțarea sprijinită de FEIS pe baza unui contract între un intermediar financiar și un destinatar final.

## Răspunsurile Comisiei

<https://www.eca.europa.eu/ro/publications/sr-2025-07>

## Calendar

<https://www.eca.europa.eu/ro/publications/sr-2025-07>

## Echipa de audit

Rapoartele speciale ale Curții de Conturi Europene prezintă rezultatele auditurilor sale cu privire la politicile și programele UE sau la diverse aspecte legate de gestiune aferente unor domenii bugetare specifice. Curtea de Conturi Europeană selectează și concepe aceste sarcini de audit astfel încât impactul lor să fie maxim, luând în considerare riscurile la adresa performanței sau a conformității, nivelul de venituri sau de cheltuieli implicat, evoluțiile viitoare și interesul politic și public.

Acest audit al performanței a fost efectuat de Camera de audit V – Finanțarea și administrarea Uniunii, condusă de domnul Jan Gregor, membru al Curții de Conturi Europene. Auditul a fost condus de domnul Lefteris Christoforou, membru al Curții de Conturi Europene, sprijinit de: Theodosis Tsiolas, șef de cabinet, și de Panagiota Liapi, atașată în cadrul cabinetului; Alberto Gasperoni, manager principal; Marco Fians, direcția camerei V; Tomasz Plebanowicz, coordonator; Manuela Portale, Jorge Ramirez Puerto, Slobodan Dimitrovski, Stamatis Kalogirou și Lorenzo Pirelli, auditori. Sprijinul lingvistic a fost asigurat de Jennifer Schofield. Lucie Peterková a asigurat sprijin pentru concepția grafică.



*De la stânga la dreapta:* Panagiota Liapi, Jorge Ramirez Puerto, Slobodan Dimitrovski, Alberto Gasperoni, Tomasz Plebanowicz, Lefteris Christoforou, Jennifer Schofield, Theodosis Tsiolas, Marco Fians, Manuela Portale.

# DREPTURI DE AUTOR

© Uniunea Europeană, 2025

Politica Curții de Conturi Europene referitoare la reutilizare este definită în [Decizia nr. 6-2019 a Curții de Conturi Europene](#) privind politica în materie de date deschise și reutilizarea documentelor.

Cu excepția cazului în care se precizează altceva (de exemplu, într-o mențiune separată indicând drepturile de autor), conținutul elaborat de Curtea de Conturi Europeană pentru care UE deține drepturile de autor face obiectul licenței [Creative Commons Atribuire 4.0 Internațional \(CC BY 4.0\)](#). Prin urmare, ca regulă generală, reutilizarea este autorizată cu condiția menționării adecvate a autorilor și a indicării eventualelor modificări. Reutilizatorul conținutului elaborat de Curtea de Conturi Europeană nu poate altera sensul sau mesajul inițial. Curtea de Conturi Europeană nu răspunde pentru eventualele consecințe ale reutilizării.

Este necesar să obțineți o permisiune suplimentară în cazul în care un anumit conținut prezintă persoane fizice ce pot fi identificate, de exemplu, în cazul fotografiilor în care apar membri ai personalului Curții de Conturi Europene sau în cazul în care conținutul include lucrări ale unor terți.

Dacă se obține o astfel de permisiune, ea anulează și înlocuiește permisiunea de natură generală menționată mai sus și va indica în mod clar eventualele restricții de utilizare.

Pentru a utiliza sau a reproduce un conținut pentru care UE nu deține drepturile de autor, poate fi necesar să obțineți o permisiune în acest sens direct de la titularii drepturilor de autor.

Programele informatice sau documentele care fac obiectul unor drepturi de proprietate industrială, cum ar fi brevetele, mărcile, desenele și modelele înregistrate, logourile și denumirile, sunt excluse din politica Curții de Conturi Europene referitoare la reutilizare.

Familia site-urilor instituționale ale Uniunii Europene care sunt incluse în domeniul europa.eu oferă linkuri către site-uri terțe. Deoarece Curtea de Conturi Europeană nu are control asupra acestor site-uri, sunteți încurajați să verificați politica aplicată de ele în ceea ce privește respectarea vieții private și drepturile de autor.

## Utilizarea logoului Curții de Conturi Europene

Logoul Curții de Conturi Europene nu poate fi utilizat fără acordul prealabil al Curții de Conturi Europene.

HTML	ISBN 978-92-849-4687-7	ISSN 1977-5806	doi:10.2865/5047839	QJ-01-25-015-RO-Q
PDF	ISBN 978-92-849-4688-4	ISSN 1977-5806	doi:10.2865/2293226	QJ-01-25-015-RO-N



## REFERINȚA EXACTĂ

Curtea de Conturi Europeană, [Raportul special nr. 07/2025](#): „Fondul european pentru investiții strategice – A contribuit substanțial la remedierea deficitului de investiții, dar nu și-a atins complet obiectivul de a mobiliza 500 de miliarde de euro în economia reală până la finele anului 2022

Fondul european pentru investiții strategice a urmărit să rezolve problema deficitului de investiții în UE prin mobilizarea a 500 de miliarde de euro sub formă de investiții suplimentare. Fondul a sprijinit instrumente de datorie și de capital cu o garanție bugetară a UE sau cu resurse proprii ale Băncii Europene de Investiții. Curtea de Conturi Europeană concluzionează că programul a contribuit substanțial la remedierea deficitului de investiții și a sprijinit numeroase activități diverse, de la microfinanțare la investiții în infrastructura mare, dar nu a atins pe deplin obiectivul de a mobiliza 500 de miliarde de euro în economia reală până la finele anului 2022. Curtea a constatat că investițiile mobilizate raportate au fost supraestimate cu 26 %, iar adăitionalitatea fondului nu a fost suficient demonstrată. Unele aspecte importante ale programului fie nu erau însoțite de ținte, fie nu au fost bine monitorizate și raportate. Curtea formulează o serie de recomandări menite să remedieze aceste probleme.

Raport special al Curții de Conturi Europene prezentat în temeiul articolului 287 alineatul (4) al doilea paragraf TFUE.



CURTEA DE  
CONTURI  
EUROPEANĂ



Oficiul pentru Publicații  
al Uniunii Europene

**CURTEA DE CONTURI EUROPEANĂ**  
12, rue Alcide De Gasperi  
1615 Luxembourg  
LUXEMBURG

Tel. +352 4398-1

Întrebări: [eca.europa.eu/ro/contact](https://eca.europa.eu/ro/contact)

Website: [eca.europa.eu](https://eca.europa.eu)

X: @EUAuditors