

Īpašais ziņojums

## Pielāgošanās klimata pārmaiņām Eiropas Savienībā

rīcība neatbilst izvirzītajiem mērķiem



EIROPAS  
REVĪZIJAS  
PALĀTA

# Saturs

	Punkts
<b>Kopsavilkums</b>	I–VIII
<b>Ievads</b>	01–11
<b>Klimatadaptācija un tās nozīmīgums</b>	01–06
<b>Pielāgošanās klimata pārmaiņām satvars</b>	07–09
<b>ES un dalībvalstu lomas un pienākumi</b>	10–11
<b>Revīzijas tvērums un pieeja</b>	12–15
<b>Apsvērumi</b>	16–76
<b>Stabils ES klimatadaptācijas satvars, bet neefektīva ziņošana un zema vietējā informētība</b>	16–43
Stabils ES klimatadaptācijas satvars	16–20
Nacionālie pielāgošanās satvari kopumā ir pieskaņoti ES stratēģijai	21–30
Neefektīva un nepietiekama ziņošana par klimatadaptācijas darbībām Eiropas Savienībā	31–35
Vietējā līmenī maza informētība par ES rīkiem, stratēģijām un plāniem klimatadaptācijas jomā	36–43
<b>ES klimatadaptācijas finansējums — attiecīgos projektus ir grūti izsekot, un tajos dota priekšroka īstermiņa, nevis ilgtermiņa risinājumiem</b>	44–76
ES klimatadaptācijas finansējuma izsekošanas problēmas	44–52
ES finansēti “klimatadaptācijas” projekti — priekšroka drīzāk īstermiņa, nevis ilgtermiņa risinājumiem	53–76
<b>Secinājumi un ieteikumi</b>	77–83

**Pielikums**

**Klimatadaptācijas aptauja**

**Saīsinājumi**

**Glosārijs**

**Komisijas atbildes**

**Laika grafiks**

**Revīzijas darba grupa**

## Kopsavilkums

I Ekstremālu klimatisko un meteoroloģisko notikumu, piemēram, karstuma viļņu, sausuma un plūdu, biežums un ietekmes smagums palielinās. Ir steidzami jāpielāgojas šiem klimatiskajiem apstākļiem. Klimata pārmaiņu mazināšanas darbības samazina siltumnīcefekta gāzu emisijas, bet pielāgošanās darbību mērķis ir pielāgoties klimata pārmaiņām, lai samazinātu to ietekmi. Ar mazināšanas darbībām vien nevar novērst klimata pārmaiņu ietekmi, pat ja siltumnīcefekta gāzu emisijas tiek sekmīgi samazinātas.

II ES pirmā pielāgošanās stratēģija tika publicēta 2013. gadā, otrā — 2021. gadā, un tās apstiprināja ES lielo neaizsargātību pret klimata pārmaiņām. Pēdējo desmit gadu laikā vidējie ekonomiskie zaudējumi, ko Eiropas Savienībā radījuši ārkārtēji ar klimatu saistīti notikumi, ir sasnieguši 26 miljardus EUR gadā. Stratēģijā ir izvirzīts mērķis līdz 2050. gadam panākt ES klimatnoturību. Šis mērķis ir ietverts arī 2021. gada [Eiropas Klimata aktā](#). Ņemot vērā ar klimatadaptāciju saistīto darbību transversālo raksturu, ir grūti aplēst attiecīgo ES finansējumu. Tomēr budžetā pielāgošanās darbībām jeb klimatadaptācijai bija paredzēti vismaz 8 miljardi EUR 2014.–2020. gadam un 26 miljardi EUR 2021.–2027. gadam.

III Šis revīzijas mērķis bija novērtēt ES klimatadaptācijas satvaru un finansējumu un to, kā tie risina klimata pārmaiņu ietekmi Eiropas Savienībā. Mēs pārbaudījām, vai ES un nacionālās stratēģijas un plāni nodrošināja stabilu satvaru klimatadaptācijai un vai tie aptvēra ziņošanas kārtību un informētību par stratēģijām, plāniem un ES rīkiem vietējā līmenī. Mēs arī analizējām, vai 2014.–2020. gada perioda ES pielāgošanās projektu izlase efektīvi veicināja klimatadaptāciju. Revīzijas tvērumā neietilpa ES darbības un atbalsts klimatadaptācijas pasākumiem ārpus ES.

IV Ņemot vērā šā temata augsto prioritāti un būtiskumu, mēs nolēmām veikt šo revīziju tagad. Mēs ceram, ka mūsu secinājumi un ieteikumi sniegs noderīgu ieguldījumu vispārējā pielāgošanās satvara uzlabošanā, lai labāk risinātu klimata pārmaiņu ietekmi. Tāpat mēs ceram, ka mūsu darbs palīdzēs koncentrēt ES finansējumu uz darbībām, kas pielāgotas pašreizējiem un nākotnes klimatiskajiem apstākļiem, un veicināt ilgtermiņa risinājumus attiecībā uz klimatadaptāciju.

**V** Mēs konstatējam, ka vispārējais ES pielāgošanās politikas satvars ir stabils. Tomēr mēs secinājam, ka savos nacionālās pielāgošanās stratēģijas dokumentos dalībvalstis dažkārt izmantoja novecojušus zinātniskos datus. Revidētie nacionālie pielāgošanās satvari kopumā atbilda ES pielāgošanās stratēģijai, tomēr nozaru un reģionālā līmenī mēs atklājam pretrunīgas prioritātes. Tās bija saistītas ar pretējām vajadzībām pēc lielākas apūdeņošanas un mazāka ūdens patēriņa.

**VI** Mēs arī konstatējam, ka dalībvalstu ziņojumi par klimatadaptāciju bija nepietiekami un pievienotā vērtība progresa izsekošanas un turpmāku politikas lēmumu atbalstīšanas ziņā bija neliela. Mēs aptaujājām 400 pašvaldības un konstatējam, ka tās lielā mērā nebija informētas par klimatadaptācijas stratēģijām un plāniem un neizmantoja ES pielāgošanās rīkus (*Climate-ADAPT*, *Copernicus* un ES Pilsētas mēru paktu).

**VII** Tā kā pielāgošanās ir transversāls jautājums, attiecīgais ES finansējums tiek sadalīts vairākās citās ES politikas jomās, piemēram, lauksaimniecībā, kohēzijā un pētniecībā. Lai gan vairāk nekā puse (19) no mūsu izlasē iekļautajiem 36 projektiem efektīvi risināja klimatiskos riskus, mēs konstatējam, ka 13 projektiem bijusi neliela ietekme uz pielāgotiesspējas palielināšanu vai arī tās nav bijis vispār un ka pastāv risks, ka divu projektu rezultāts būs maladaptācija. Starp maladaptācijas piemēriem ir lielākas teritorijas apūdeņošanas veicināšana, nevis pāreja uz mazāk ūdensietilpīgiem kultūraugiem; dambju būvniecība, nevis to piekrastes apgabalu iedzīvotāju pārvietošana, kurus apdraud plūdi vai erozija; un investīcijas mākslīgā sniega lielgabalos, nevis koncentrēšanās uz tūrismu visa gada garumā. Šo nepilnību dēļ pastāv risks, ka ES pielāgošanās politika un rīcība varētu atpalikt no klimata pārmaiņām.

**VIII** Pamatojoties uz saviem konstatējumiem, mēs iesakām Komisijai:

- 1) uzlabot ziņošanu par klimatadaptāciju, izmantojot kopīgus rādītājus, lai izmērītu progresu un veiktu turpmākus pasākumus attiecībā uz konstatētajām nepilnībām;
- 2) labāk izstrādāt un popularizēt ES klimatadaptācijas rīkus, lai palielinātu to izmantošanu un veicinātu zināšanu apmaiņu;
- 3) nodrošināt, ka visi attiecīgie ES finansētie projekti ir pielāgoti pašreizējiem un nākotnes klimatiskajiem apstākļiem, un vairāk veicināt ilgtermiņa klimatadaptācijas risinājumus.

# Ievads

## Klimatadaptācija un tās nozīmīgums

**01** Parīzes nolīguma mērķis ir panākt, ka globālā sasilšana nav lielāka par 1,5 °C salīdzinājumā ar pirmsrūpniecības laikmeta līmeni (1850.–1900. gads). Tomēr saskaņā ar Klimata pārmaiņu starpvaldību padomes (*IPCC*) jaunāko ziņojumu pastāv 50 % iespēja, ka līdz 2030.–2035. gadam tiks sasniegts 1,5 °C sliekšnis<sup>1</sup>. Jaunākie dati par Eiropu liecina, ka vidējā temperatūra 2018.–2022. gadā bija par aptuveni 2,2 °C salīdzinājumā ar pirmsrūpniecības laikmeta līmeni. 2023. gads bija līdz šim siltākais gads, un globālās temperatūras pieaugums bija gandrīz 1,5 °C<sup>2</sup>.

**02** Klimata pārmaiņu mazināšanas darbības ir tādas darbības, kuru mērķis ir samazināt siltumnīcefekta gāzu emisijas. Šīs darbības vienas pašas nevar novērst jau notiekošo klimata pārmaiņu ietekmi, pat ja globālie centieni samazināt siltumnīcefekta gāzu emisijas ir efektīvi. Pašlaik ES rada mazāk nekā 7 % no globālajām siltumnīcefekta gāzu emisijām<sup>3</sup>. Pielāgošanās centieni kļūst arvien vajadzīgāki, un pielāgošanās klimata pārmaiņām ir būtiska kā papildinājums klimata pārmaiņu mazināšanai (**1. attēls**).

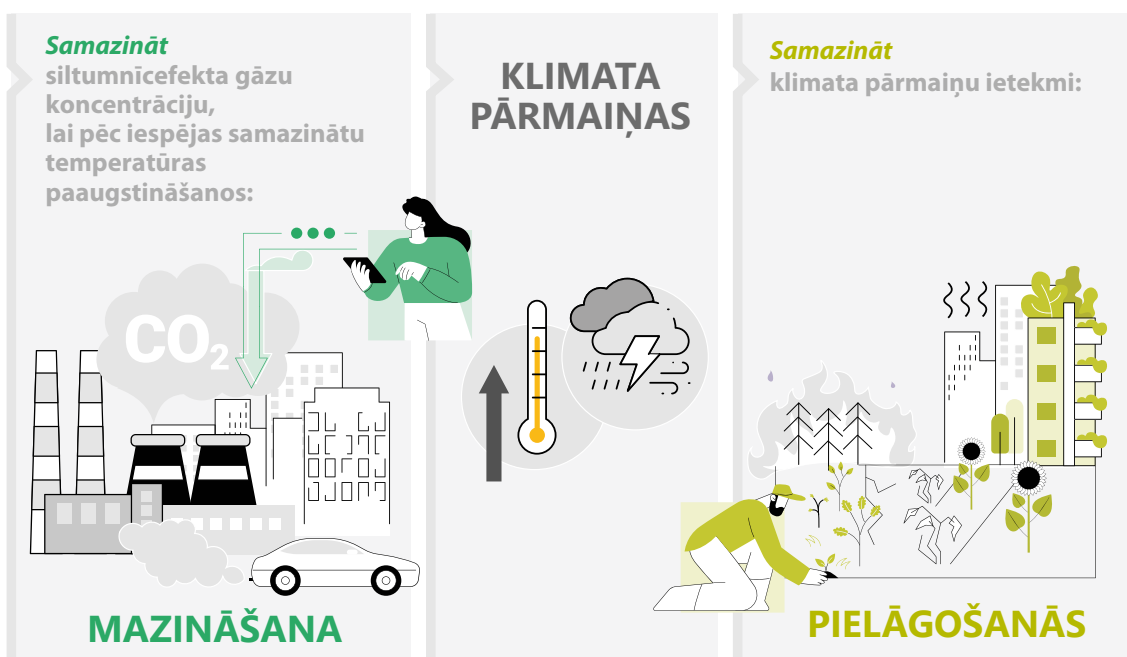
---

<sup>1</sup> Klimata pārmaiņas 2023. gadā — kopsavilkuma ziņojums — kopsavilkums politikas veidotājiem.

<sup>2</sup> *Copernicus* klimata pārmaiņu uzraudzības pakalpojums, *Global Climate Highlights 2023*.

<sup>3</sup> *Statista* – Siltumnīcefekta gāzu emisiju sadalījums pasaulē 2022. gadā.

## 1. attēls. Papildināmība starp klimata pārmaiņu mazināšanu un pielāgošanos



Avots: ERP.

**03** *1. izcēlumā* ir sniegta informācija par klimatatdaptāciju un citiem saistītiem jēdzieniem. *IPCC* 2023. gada ziņojumā<sup>4</sup> tika uzsvērti globālie pielāgošanās trūkumi, kas turpinās pieaugt. Tas arī parādīja, ka pašreizējās globālās finanšu plūsmas klimatatdaptācijai ir nepietiekamas un ka notiek maladaptācija.

<sup>4</sup> Sestā *IPCC* novērtējuma ziņojuma (*AR6*) kopsavilkums – Klimata pārmaiņas, 2023. gada marts.

## 1. izcēlums.



### Klimatadaptācija

Pielāgošanās process faktiskajām vai gaidāmajām klimata pārmaiņām un to ietekmei. Tā nav vienreizēja ārkārtas reakcija, bet gan virkne novēršanas, aizsardzības un sagatavotības pasākumu, ar ko risināt apdraudējumus (piemēram, sausumu, jūras līmeņa celšanos), risku (piemēram, mazāk ūdens) un neaizsargātību (piemēram, nabadzību vai izglītības trūkumu). Pielāgošanās politika ir klimata pārmaiņu ietekmes prognozēšanas politika un pasākumu īstenošana šīs ietekmes novēršanai. Tā ietver arī tādu iespēju izmantošanu, kuras var rasties klimata pārmaiņu dēļ (piemēram, jauni kultūraugi, augstāka raža).

### Maladaptācija

Pielāgošanās, kas palielina, nevis samazina neaizsargātību pret klimata pārmaiņām un pakļautību tām.

### Klimatnoturība

Ietver ne tikai klimatadaptāciju jeb pielāgošanos klimata pārmaiņām, bet arī spēju sagatavoties klimata pārmaiņu ietekmei, atgūties no tās un pielāgoties tai.

Avots: IPCC, Eiropas Vides aģentūra (EVA), Apvienoto Nāciju Organizācijas Vispārējā konvencija par klimata pārmaiņām, Glosārijs.

**04** Saskaņā ar EVA datiem<sup>5</sup> visbiežāk paziņotie ekstremālie laikapstākļi ir karstuma viļņi, sausums, plūdi un spēcīgi nokrišņi. Lielākā daļa piekrastes dalībvalstu ir ziņojušas par krasta eroziju un jūras līmeņa celšanos<sup>6</sup>. EVA min šādas galvenās riska jomas: veselība, apbūvētā vide (t. i., pilsētas, ceļi, tilti), enerģētika, jūras un piekrastes reģioni, lauksaimniecība, mežsaimniecība, ūdens apsaimniekošana un biodaudzveidība<sup>7</sup>.

<sup>5</sup> *Is Europe on track towards climate resilience? – Status of reported national adaptation actions in 2023.*

<sup>6</sup> Komisijas dienestu darba dokuments (2023. gads) 932 — *Assessment of progress on climate adaptation in the individual member states according to the European Climate Law.*

<sup>7</sup> EVA, Eiropas klimata risku novērtējums, 2024.



**05** Ekstrēmu klimata un laika apstākļu biežums un smagums palielinās<sup>8</sup>. Tādēļ pēdējos divdesmit gados Eiropas Savienībā ir pieaudzis katastrofu skaits un izraisīto postījumu apmērs. Nesenie piemēri ietver bezprecedenta mežu ugunsgrēkus (piemēram, Grieķijā un Spānijā 2023. gadā) un plūdus (piemēram, Itālijā un Slovēnijā 2023. gadā; Francijā 2024. gadā), karstuma viļņus un postošu sausumu (piemēram, visā Eiropas Savienībā 2022. gadā; Spānijā 2024. gadā).

**06** Pēdējo desmit gadu laikā ekstremālu ar klimatu saistītu notikumu radītie ekonomiskie zaudējumi Eiropas Savienībā bija vidēji 26 miljardi EUR gadā<sup>9</sup>. Ja mūsdienu ES ekonomiku pakļautu globālajai sasilšanai no 1,5 °C līdz 3 °C apmērā salīdzinājumā ar pirmsrūpniecības laikmeta līmeni (kas ir konservatīva aplēse), ekonomiskie zaudējumi būtu mērāmi no 42 līdz 175 miljardiem EUR gadā<sup>10</sup>.

---

<sup>8</sup> *Intergovernmental Panel on Climate Change – Weather and Climate extreme events in a changing climate, 2021.*

<sup>9</sup> *Eurostat, ar klimatu saistītie ekonomiskie zaudējumi.*

<sup>10</sup> *JRC PESETA IV projekts — 14. uzdevums – Economic analysis of selected climate impact, 2020.*

## Pielāgošanās klimata pārmaiņām satvars

**07** 2. attēlā ir apkopoti starptautiskie un ES klimatadaptācijas satvari.

### 2. attēls. Starptautiskie un ES klimatadaptācijas satvari — galvenie elementi



#### Starptautiskie

##### Parīzes nolīgums

- ▶ Pielāgošanās **globālais mērķis**
- ▶ Pielāgošanās plānošana un uzraudzība
- ▶ **Sadarbība** ar jaunattīstības valstīm

**13. ilgtspējīgas attīstības mērķis**  
– **klimatrīcība**: steidzami rīkoties, lai cīnītos pret klimata pārmaiņām un to ietekmi

- ▶ 13.1. mērķrādītājs: visās valstīs **stiprināt noturību** pret apdraudējumiem, kas saistīti ar klimatu, un pret dabas katastrofām **un spēju tiem pielāgoties**

#### Eiropas Savienības

##### ES Klimata akts

- ▶ Uzlabot **pielāgotiesspēju**, stiprināt noturību un samazināt neaizsargātību pret klimata pārmaiņām
- ▶ **Saskaņota rīcībpolitika** pielāgošanās jomā

##### Regula par enerģētikas savienības un rīcības klimata politikas jomā pārvaldību

- ▶ **Ziņošana** par pielāgošanos klimata pārmaiņām (17. un 19. pants)

##### ES Klimatadaptācijas stratēģija un ES klimata riska novērtējuma dokumenti\*

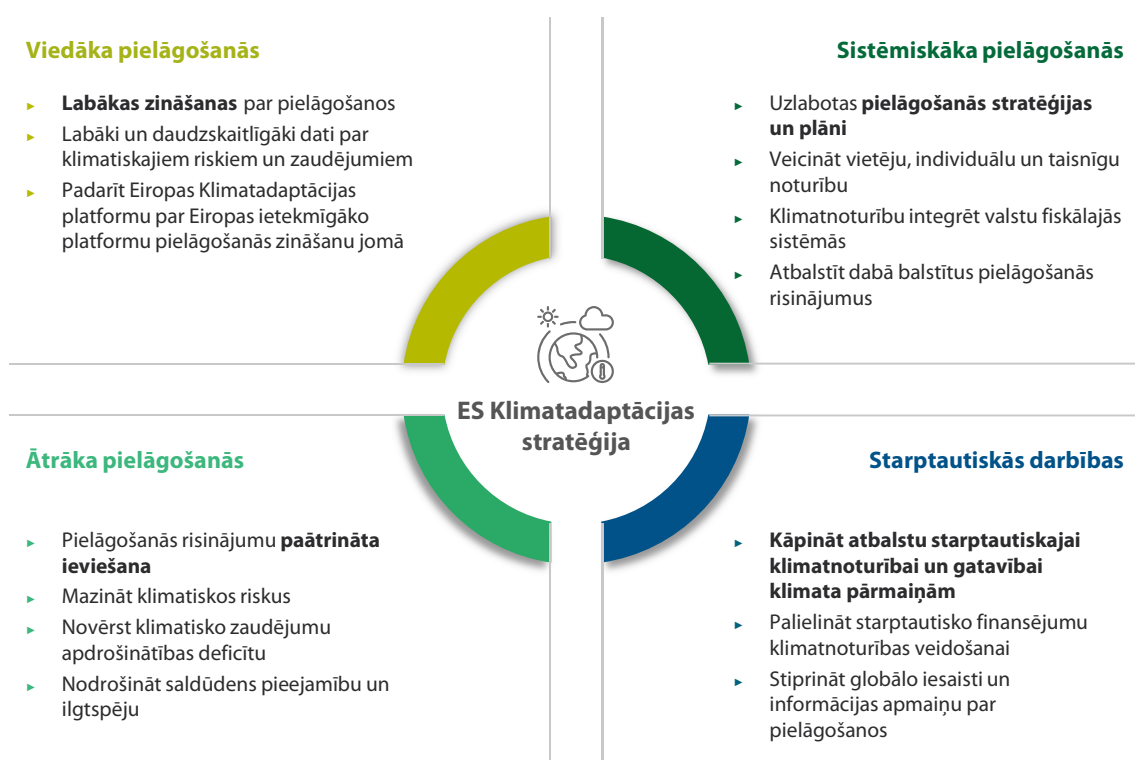
- ▶ Klimatnoturīga Eiropa līdz 2050. gadam

\* Komisijas paziņojums par klimata risku pārvaldību un EVA Eiropas klimata risku novērtējums, 2024.

**08** Pirmo ES Klimatadaptācijas stratēģiju publicēja 2013. gadā. Tās 2018. gada izvērtējumā<sup>11</sup> tika apstiprināts, ka šī stratēģija kopumā sasniedza savus mērķus, bet secinājums bija, ka Eiropa joprojām ir ļoti neaizsargāta pret klimata pārmaiņu sekām. 2021. gada februārī tika publicēta jaunā ES stratēģija par pielāgošanos klimata pārmaiņām ar vērienīgu mērķi līdz 2050. gadam panākt Eiropas noturīgumu, kā to paredz [Eiropas Klimata akts](#).

**09** *3. attēlā* ir parādīti četri galvenie jaunās ES pielāgošanās stratēģijas mērķi.

### 3. attēls. ES pielāgošanās stratēģija, 2021. gads



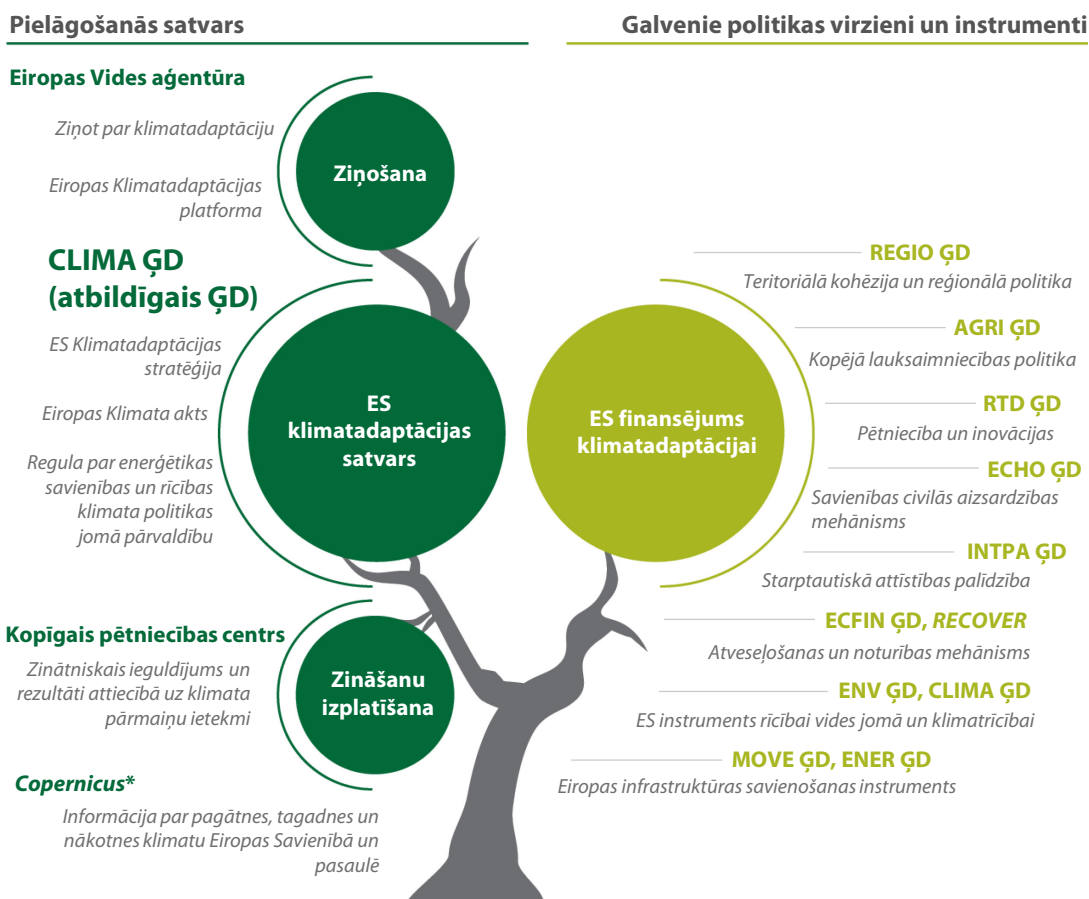
Avots: ERP, pamatojoties uz ES 2021. gada pielāgošanās stratēģiju.

<sup>11</sup> Komisijas ziņojums Eiropas Parlamentam un Padomei par to, kā tiek īstenota ES stratēģija par pielāgošanos klimata pārmaiņām.

## ES un dalībvalstu lomas un pienākumi

**10** Kā parādīts **4. attēlā**, dažādas ES struktūras ir iesaistītas vispārējā ES pielāgošanās politikā. Tā kā pielāgošanās ir transversāls temats, daudzas citas politikas jomas, piemēram, reģionālā, lauksaimniecības vai vides politika, risina pielāgošanās jautājumus, lai arī finansējumā ne vienmēr ir nošķirta klimatadaptācija un klimata pārmaiņu mazināšana. Kaut gan ES nodrošina kopēju vispārēju klimatadaptācijas satvaru un dalībvalstis lemj par īstenošanas pieejām, Komisija nesēn ir uzsvērusi nepieciešamību sīkāk precizēt pārvaldības pienākumus un atbildību par riskiem, lai labāk pārvaldītu pieaugošos klimatiskos riskus<sup>12</sup>.

### 4. attēls. Komisijas galveno dienestu pienākumi un atbildība



\* Copernicus pārvalda Eiropas Vidēja termiņa laika prognožu centrs un EVA.

Avots: ERP.

<sup>12</sup> Komisijas paziņojums par klimatisko risku pārvaldību, 2024. gads.

**11** Saskaņā ar [Eiropas Klimata aktu](#) ES un dalībvalstīm ir jānodrošina nepārtraukts progress, uzlabojot pielāgotiesspēju, stiprinot noturību un samazinot neaizsargātību pret klimata pārmaiņām. Dalībvalstīs ir jābūt nacionālajai pielāgošanās stratēģijai un nacionālajam pielāgošanās plānam, un tie ir regulāri jāatjaunina, pamatojoties uz jaunākajiem pieejamajiem zinātniskajiem datiem. Arī [Regula par enerģētikas savienības un rīcības klimata politikas jomā pārvaldību](#) nosaka, ka dalībvalstīm ir jānovērtē ar klimatu saistītie apdraudējumi un jāuzrauga un jāizvērtē pielāgošanās darbības.

## Revīzijas tvērums un pieeja

**12** Revīzijā tika aplūkots ES klimatadaptācijas satvars un finansējums un tas, kā tas risina klimata pārmaiņu ietekmi Eiropas Savienībā.

- o Mēs analizējam, vai ES un nacionālās stratēģijas un plāni nodrošināja stabilu satvaru klimatadaptācijai un vai par tiem tika pienācīgi ziņots<sup>13</sup>, turklāt novērtējam arī informētību par stratēģijām, plāniem un ES rīkiem vietējā līmenī.
- o Mēs centāties apzināt klimatadaptācijai atvēlētos ES līdzekļus un vērtējam, vai attiecīgie ES projekti no 2014. līdz 2020. gadam efektīvi veicināja klimatadaptāciju.

**13** Šajā revīzijā galvenā uzmanība tika pievērsta pielāgošanās darbībām Eiropas Savienībā. Revīzijas tvērumā nebija ES darbības un atbalsts ārpus Savienības. Revīzijā netika vērtēti tādi valsts līmeņa procesi kā telpiskā plānošana, kritiskā infrastruktūra, iepirkums un fiskālā politika.

**14** Mēs nolēmām veikt šo revīziju, atbildot uz ieinteresēto personu lielo interesi un ņemot vērā temata būtiskumu un svarīgumu (01. un 02. punkts). Mūsu iepriekš veiktais darbs saistībā ar klimatadaptāciju bija vērsts uz konkrētiem riskiem un iezīmēja problēmas, kas saistītas ar ES finansētām darbībām šajā jomā (5. attēls). Mēs ceram, ka mūsu darbs palīdzēs Komisijai uzlabot vispārējo pielāgošanās satvaru, kas ļaus labāk risināt klimata pārmaiņu pašreizējo un turpmāko ietekmi. Tāpat ceram, ka mūsu konstatējumi un ieteikumi uzlabos pielāgošanās mērķiem izlietoto ES līdzekļu efektivitāti un nākotnē ļaus izvairīties no maladaptācijas projektiem.

---

<sup>13</sup> Regula (ES) 2018/1999 par enerģētikas savienības un rīcības klimata politikas jomā pārvaldību., 19. pants.

## 5. attēls. ERP darbs saistībā ar klimatadaptāciju un izvirzītajiem jautājumiem

Ar klimatrīcību (tostarp klimatadaptāciju) saistītie izdevumi, iespējams, ir pārvērtēti	Īpašais ziņojums 9/2022 "Klimata izdevumi 2014.–2020. gada ES budžetā: nav tik lieli, kā ziņots"
Trūkumi ES mežu pielāgošanā klimata pārmaiņām	Īpašais ziņojums 21/2021 "Eiropas Savienības finansējums biodaudzveidībai un klimata pārmaiņām ES mežos: pozitīvi, taču ierobežoti rezultāti"
Atbalsts ūdens resursus intensīvi patērējošām kultūrām un investīcijām jaunās apūdeņošanas teritorijās	Īpašais ziņojums 20/2021 "Ilgtspējīga ūdens izmantošana lauksaimniecībā: KLP līdzekļi drīzāk veicina lielāku, nevis efektīvāku ūdens patēriņu"
Bažas par pārtuksnešošanās apkarošanas projektu ilgtermiņā	Īpašais ziņojums 33/2018 "Cīņa pret pārtuksnešošanos Eiropas Savienībā: pieaugošs apdraudējums, tāpēc jārikojas aktīvāk"
Dabā balstīti risinājumi izmantoti mazāk nekā pelēkā infrastruktūra	Īpašais ziņojums 25/2018 "Plūdu direktīva: panākumi risku novērtēšanā, bet plānošana un īstenošana ir jāuzlabo"

Avots: ERP.

**15** Revīzija aptvēra laikposmu no 2014. gada janvāra līdz 2023. gada decembrim. Mēs veicām revīziju Komisijā un apmeklējām četras dalībvalstis: Austriju, Igauniju, Franciju (Jaunakvitānijas un Dienvidu reģionus) un Poliju (Pomožes un Mazpolijas vojevodistes). Mēs atlasījām lielas un mazas dalībvalstis ar jauktu – centralizētu un reģionālu – ES finansējuma pārvaldību un ar atšķirīgām riska pakāpēm saistībā ar klimata pārmaiņu ietekmi. Mūsu 36 projektu (īstenoti 2014.–2020. gadā) izlases mērķis bija nodrošināt klimata pārmaiņām pakļauto teritoriju un dažādu ES instrumentu plašu pārklājumu, ņemot vērā to būtiskumu un īstenošanas statusu. **6. attēlā** ir parādīts, kā tika apkopoti revīzijas pierādījumi.

## 6. attēls. Revīzijas pierādījumu apkopošana



\* Klimatrīcība, lauksaimniecība un lauku attīstība, reģionālā un pilsētpolitika, pētniecība un inovācijas, vide.

\*\* Eiropas Pētniecības izpildaģentūra, Eiropas Klimata, infrastruktūras un vides izpildaģentūra un Eiropas Pētniecības padomes izpildaģentūra.

Avots: ERP.



# Apsvērumi

## Stabils ES klimatadaptācijas satvars, bet neefektīva ziņošana un zema vietējā informētība

### Stabils ES klimatadaptācijas satvars

**16** Kā noteikts [Eiropas Klimata akta](#) 5. pantā, ES stratēģiskajam un tiesiskajam regulējumam jābalstās uz pamatotu riska analīzi, kuras rezultātā jāveic efektīvas un konsekventas darbības klimatadaptācijas jautājumu risināšanai Mēs caurskatījām ES klimatadaptācijas satvaru un analizējām tā galvenās iezīmes un attīstību.

**17** Atzīstot klimata pārmaiņu ietekmes realitāti un steidzamo vajadzību rīkoties, [2021. gada ES Klimatadaptācijas stratēģijā](#) ir ierosinātas darbības, ar kurām paredzēts stiprināt pielāgotiespēju, palielināt noturību un samazināt neaizsargātību pret klimata pārmaiņām. Saskaņā ar vispārējo redzējumu 2050. gadā “Eiropa būs klimatnoturīga sabiedrība, kas būs pilnībā pielāgojusies nenovēršamajai klimata pārmaiņu ietekmei”. Mēs aplūkojām trīs no četriem ES Klimatadaptācijas stratēģijā noteiktajiem mērķiem ([13.](#) punkts un [3. attēls](#)): viedāka, sistēmiskāka un ātrāka pielāgošanās. Komisijas galvenās darbības šajā jomā aprakstītas [18.–20.](#) punktā.

**18** **Viedāka pielāgošanās** attiecas uz zināšanu uzlabošanu un nenoteiktības pārvaldību. Kopš 2021. gada Komisija ir:

- sākusī īstenot un izstrādājusi vairākus rīkus, piemēram, [Risku datu centru](#), kas ļauj apmainīties ar datiem par katastrofu riskiem, neaizsargātību pret katastrofām un katastrofu izraisītiem zaudējumiem;
- sadarbojusies ar EVA, lai atjauninātu un paplašinātu Eiropas Klimatadaptācijas platformu [Climate-ADAPT](#), kas paredzēta informācijas apmaiņai par ES, valstu, reģionālo un vietējo politiku un iniciatīvām attiecībā uz klimatadaptāciju, neaizsargātību, gadījumu izpēti un rīkiem, ar kuriem atbalsta pielāgošanās plānošanu.

**19** Lai atbalstītu **sistēmisku pieeju** politikas izstrādei, Komisija ir iekļāvusi klimatadaptāciju vairākās politikas jomās, tostarp **jaunajā ES Meža stratēģijā**. Klimata pārmaiņas ir **kopējās lauksaimniecības politikas** galvenā iezīme, bet klimatrīcības mērķis nenošķir klimata pārmaiņu mazināšanu un pielāgošanos. Turklāt 2023. gadā Komisija izdeva atjauninātas pamatnostādnes par nacionālajām pielāgošanās stratēģijām un plāniem. Kā piemēru mēs atzīmējam labu progresu apakšmērķī, kas paredz ES tiesību aktos, pamatnostādnēs un finansējumā veicināt dabā balstītus pielāgošanās risinājumus (**7. attēls**).

## 7. attēls. Dabā balstītu pielāgošanās risinājumu veicināšana Eiropas Savienībā



*Piezīme.* Kā norādījusi Komisija, **dabā balstīti risinājumi** ir “dabas iedvesmoti un atbalstīti risinājumi, kas ir izmakslietderīgi, taču vienlaikus nodrošina vidiskus, sociālus un ekonomiskus ieguvumus un palīdz stiprināt noturību”.

Avots: ERP.

## 20 Lai atbalstītu **ātrāku pielāgošanos**, Komisija:

- o sāka īstenot **ES misiju “Pielāgošanās klimata pārmaiņām”**, kuras mērķis ir veicināt pētniecību un inovāciju šajā jomā un paātrināt klimatadaptāciju reģionālā un vietējā līmenī;
- o publicēja **tehniskus norādījumus par infrastruktūras klimatdrošināšanu** un ēku klimatadaptāciju. Laikposmā no 2021. līdz 2027. gadam dalībvalstīm ir jāintegrē klimata pārmaiņu mazināšanas un pielāgošanās pasākumi visu ES līdzfinansēto infrastruktūras investīciju projektu izstrādē;
- o pastiprināja tiesisko regulējumu, lai aizsargātu saldūdeņus. 2021. gadā stājās spēkā **Ūdens atkalizmantošanas regula** un **Dzeramā ūdens direktīvas pārstrādātā redakcija**.

Kopumā mēs uzskatām, ka Komisija ir izstrādājusi attiecīgus rīkus un iniciatīvas, ar ko dalīties zināšanās par klimatadaptāciju. ES satvars ir visaptverošs un ietver pielāgošanos klimata pārmaiņām attiecīgajās politikas jomās. EVA publicēja **Eiropas klimata riska novērtējumu**, kurā apzināti galvenie klimatiskie riski un izvērtēts, cik steidzami tie jānovērš. Kopā ar **Komisijas paziņojumu par klimata risku pārvaldību** tas papildina ES satvaru un sniedz pamatotu riska analīzi.

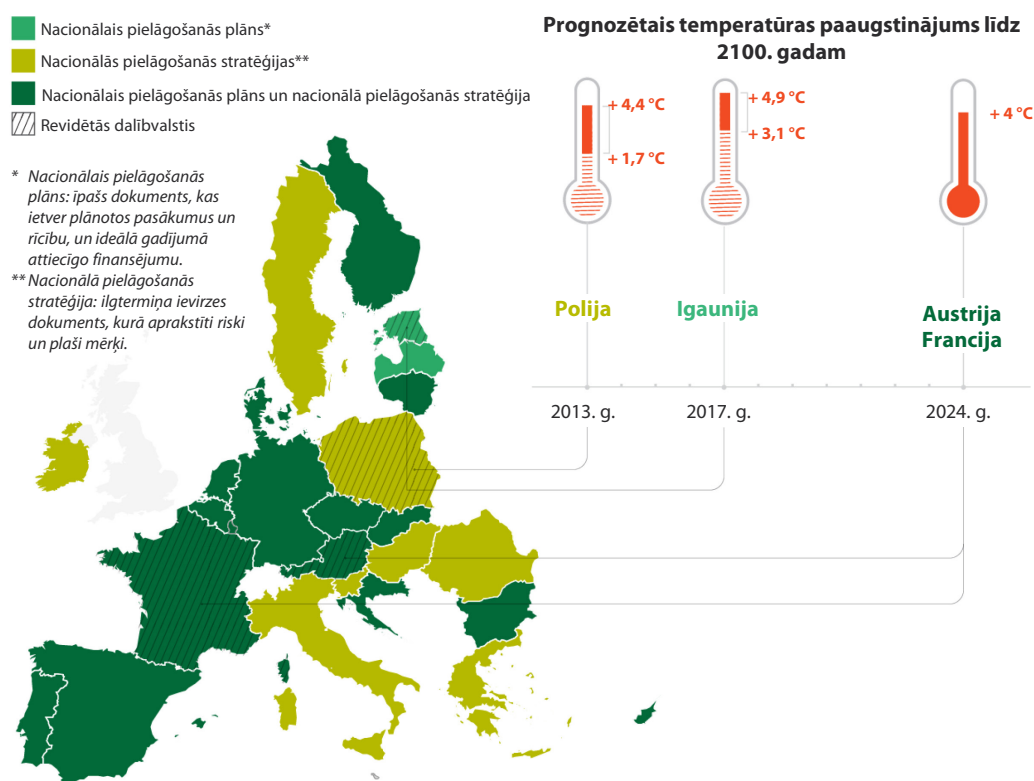
## Nacionālie pielāgošanās satvari kopumā ir pieskaņoti ES stratēģijai

**21** ES pielāgošanās satvara galvenais mērķis ir līdz 2050. gadam panākt klimatnoturību. Tas papildina Eiropas Klimata aktā noteikto ES mērķi līdz 2050. gadam panākt klimatneitralitāti. Šie mērķrādītāji tiek piemēroti ES līmenī, nevis katrai dalībvalstij. Ar valstu tiesību aktiem klimata jomā stratēģiskajām Eiropas Klimata akta un ES Klimatadaptācijas stratēģijas prasībām bija jāklūst par juridiskajām prasībām valstu līmenī. Mūsu dalībvalstu izlasē tikai Francija bija pieņēmusi valsts klimata likumu (2021. gadā), kas pārsniedz ES prasības.

**22** Kā noteikts Eiropas Klimata aktā, dalībvalstīm ir jāapzina savi neaizsargātības aspekti saistībā ar klimata pārmaiņām, jāizstrādā nacionālās pielāgošanās stratēģijas un nacionālais pielāgošanās plāns un tie regulāri jāatjaunina (**11.** punkts). Mēs analizējām šos četru atlasīto dalībvalstu stratēģiskos dokumentus, koncentrējot uzmanību uz to statusu, aplēstajām pielāgošanās vai bezdarbības izmaksām, konstatētajiem riskiem un plānoto darbību atbilstību ES pielāgošanās stratēģijai. Mūsu revīzijas tvērums aprobežojās ar apdraudējumiem un nozarēm vai jomām, kas šajās dalībvalstīs ir visvairāk pakļautas klimata pārmaiņām, proti, plūdiem, ūdens trūkumu, mežu apsaimniekošanu, krasta eroziju un kalnu apgabaliem.

**23** ES pielāgošanās stratēģija aicina nekavējoties rīkoties, lai līdz 2050. gadam ES būtu pilnībā pielāgojusies klimata pārmaiņu nenovēršamajai ietekmei. **8. attēlā** ir apkopots nacionālo pielāgošanās stratēģiju un plānu statuss Eiropas Savienībā un ir sniegta jaunākā informācijā par mūsu dalībvalstu izlasi. Mēs atzīmējam, ka Polija pašlaik atjaunina savu klimatadaptācijas stratēģiju. Nebija skaidrs, vai Polija ņems vērā Eiropai paredzamo scenāriju<sup>14</sup>.

## 8. attēls. Nacionālo pielāgošanās stratēģiju/plānu statuss Eiropas Savienībā un jaunākās klimata pārmaiņu aplēses atlasītajām dalībvalstīm



*Piezīme.* 2024. gada septembrī jaunais Francijas nacionālais pielāgošanās plāns nebija publicēts.





*Avots:* ERP, pamatojoties uz EVA datiem. Četrām apmeklētajām dalībvalstīm gadi norāda uz nacionālo pielāgošanās stratēģiju/plānu jaunāko atjauninājumu, bet temperatūras pieaugums attiecas uz šajos dokumentos izmantotajām prognozēm 2100. gadam.

<sup>14</sup> Copernicus klimata pārmaiņu uzraudzības pakalpojums, *Global Climate Highlights 2023*.

**24** Nacionālās pielāgošanās stratēģijas un plāni var kalpot par pamatu pielāgošanās vajadzību noteikšanai un to izmaksu aprēķināšanai, bet tas ir dinamisks process, kas prasa pastāvīgu novērtēšanu. **1. tabulā** ir parādītas aplēstās pielāgošanās izmaksas, kas apzinātas atlasītajās dalībvalstīs. Mēs uzsveram risku, ka pielāgošanās investīciju vajadzības dalībvalstīs, kuras šīs vajadzības izteica kvantitatīvi, ir novērtētas par zemu:

- Igaunija sākotnēji plānoja mobilizēt 44 miljonus EUR laikā no 2017. līdz 2030. gadam<sup>15</sup>. Nacionālā pielāgošanās plāna ieviešanas aplēstās izmaksas šajā periodā ir 598 miljoni EUR;
- Austrija izmantoja 2014. gada datus, lai savā 2024. gada nacionālajā pielāgošanās plānā aplēstu pielāgošanās vajadzības.

**1. tabula. Bezdarbības/pielāgošanās aplēstās izmaksas atlasītajās dalībvalstīs (miljoni EUR gadā, pašreizējās cenās)**

Uzdevums	Austrija 	Igaunija 	Francija 	Polija 
Bezdarbības izmaksas (zaudējumi, kas radušies, ja nav īstenota politika/intervence vai ja ir īstenota ierobežota politika/intervence)	2000 (aplēš katru gadu, līdz 2030. gadam)	Nav aprēķināts		2760 (27 600 – aplēse 2021.–2030. gadam)
Plānoto pielāgošanās pasākumu izmaksas	488 (gada aplēse, kas sagatavota 2014. gadā)	59 (296 – aplēse 2021.–2025. gadam)	1740 (8700 – aplēse 2018.–2022. gadam)	Nav aprēķināts

Avots: Austrija — *PACINAS "Ausgaben des Bundes für Klimawandelanpassung" faktu lapa* un *COIN pētījums*, 2020. gada jūnijs; Igaunija — *KOHAK* rīcības plāns; Francijas ziņojuma dokuments; Polija *SPA 2020*.

**25** Mēs konstatējam, ka visas šai revīzijai atlasītās dalībvalstis veica klimatisko risku novērtējumus un savos klimataadaptācijas plānos vai stratēģijās apzināja visneaizsargātākās nozares (**22.** punkts). Tās arī plānoja darbības labākai klimataadaptācijai.

<sup>15</sup> Igaunijas *Pielāgošanās klimata pārmaiņām – attīstības plāns līdz 2030. gadam*, 6.1. tabula.

**26 Ūdens apsaimniekošana** ietver divus galvenos ar klimatadaptāciju saistītus aspektus: ūdens trūkumu un plūdus. ES 2021. gada Klimatadaptācijas stratēģijā lielāks uzsvars tika likts uz ūdens trūkuma risku, nevis uz plūdu risku. Kopumā mēs konstatējām, ka četru atlasīto dalībvalstu klimatadaptācijas satvari plūdu un ūdens trūkuma jautājumu ziņā atbilda ES Klimatadaptācijas stratēģijai. Austrijas, Francijas un Polijas nacionālie pielāgošanās satvari veicina ūdens patēriņa samazināšanu valsts līmenī. Tomēr reģionālajos un nozaru plānos stimul samazināt ūdens patēriņu bija daudz mazāk manāms (**2. izcēlums**).

## 2. izcēlums

### Palielinātas apūdeņošanas vajadzības pretstatā ūdens patēriņa samazināšanai

Austrijas nacionālajā pielāgošanās plānā ir ieteikts samazināt ūdens patēriņu rūpniecībā un lauksaimniecībā, izmantojot efektīvākas tehnoloģijas. Tomēr tas arī prognozē apūdeņojamo platību pieaugumu. Aprēķini Austrijas plānā liecina, ka lauksaimniecības apūdeņošanas vajadzības dažos reģionos līdz 2050. gadam dubultosies<sup>16</sup>.

Francijas nacionālā pielāgošanās plāna mērķis ir samazināt ūdens patēriņu<sup>17</sup>. Lauksaimniecības plānā par ūdens jautājumiem un klimatadaptāciju (*Varenne de l'eau*) un Jaunakvitānijas un Dienvidu reģionālajos plānos norādītais mērķis ir attīstīt efektīvas apūdeņošanas sistēmas, un vienlaikus palielināt apūdeņoto platību, bet nav minēta ūdens patēriņa samazināšana.

Lai gan Jaunakvitānijas plānā ir izvirzīts mērķis samazināt lauksaimniecības ūdens patēriņu par 30 %, tas attiecas tikai uz periodiem ar zemu ūdens līmeni. Ārpus šiem periodiem ūdens patēriņa samazināšanai stimula nav. Dienvidu reģiona klimata plāns 2021.–2026. gadam paredz “desmit gadu laikā palielināt pašreizējo apūdeņoto platību par 15 %”.

Avots: ERP, pamatojoties uz izlasē iekļauto dalībvalstu valsts/reģionāla līmeņa dokumentiem.

<sup>16</sup> Pielāgošanās stratēģija, 2. daļa, 57. lpp.

<sup>17</sup> *Varenne agricole de l'eau et de l'adaptation au changement climatique*.  
Dienvidu reģiona klimata plāns: *Gardons une COP d'avance*.  
Jaunakvitānijas reģiona klimata plāns: *NeoTerra*.

**27** Attiecībā uz **mežsaimniecības** nozari, kuru ļoti ietekmē klimata pārmaiņas, mēs atzīmējam, ka atlasīto dalībvalstu nacionālās stratēģijas un plāni bija saskaņoti ar ES stratēģiju. To mērķis ir palielināt mežu noturību, iekļaujot pielāgošanās apsvērumus mežu apsaimniekošanas pieejās (piemēram, mežu daudzveidības palielināšana, apsaimniekošanas prakses pieejas). Tomēr mēs konstatējam, ka Igaunijas pielāgošanās plānā nav skaidri apzināta vajadzība palielināt mežu daudzveidību.

**28** ES un nacionālās pielāgošanās stratēģijas/plāni **krasta erozijas** riska novēršanai kopumā bija konsekventi un veicināja dabā balstītus risinājumus (Francija un Polija) un stratēģisku pārvietošanu (Francija). Igaunija atzina krasta erozijas risku, bet neplānoja nekādas darbības, lai to novērstu valsts līmenī, izņemot to, ka šis risks tiktu ņemts vērā, plānojot zemes izmantojumu.

**29** **Kalnu reģioniem un slēpošanas tūrismam** ir jāpielāgojas mazākam sniega daudzumam un neizbēgamai ledāju kušanai. ES, nacionālās un reģionālās pielāgošanās stratēģijas un plāni ir piesardzīgi attiecībā uz vajadzību un līdzekļiem slēpošanas kūrortu pielāgošanai nākotnes klimatiskajiem apstākļiem:

- Francija noteica tādas alternatīvas kā aktivitāšu dažādošana un tūrisma attīstīšana visa gada garumā, bet tikai deviņi no 470 pasākumiem tieši risināja jautājumu par kalnu tūrisma pielāgošanu klimata pārmaiņām<sup>18</sup>. Francijas Klimata likums prasa, lai katrai kalnu teritorijai būtu izstrādāts stratēģisks plāns par to, kā pielāgoties klimata pārmaiņām, nosakot veidus, kā dažādot saimniecisko un tūrisma darbību;
- Austrijas stratēģijā secināts, ka sniega ražošanas palielināšana zemākos augstumos nozīmētu neatbilstību, jo tas tiktu panākts uz ūdens un enerģijas patēriņa rēķina. Arī Austrija atbalsta četru sezonu tūrismu.

**30** Agrīnās brīdināšanas sistēmas atbalsta klimatadaptāciju, palīdzot sabiedrībai sagatavoties un reaģēt uz klimata pārmaiņu negatīvo ietekmi. Eiropa ir pasaules līdere ar agrīnās brīdināšanas sistēmu, kas aptver aptuveni 75 % tās iedzīvotāju<sup>19</sup>. No izlasē iekļautajām valstīm Igaunija, Francija un Polija ir izveidojušas īsziņu sistēmu (SMS), bet Austrija pie tās strādā.

---

<sup>18</sup> Francijas augstākās revīzijas iestādes ziņojums “*Les stations de montagne face au changement climatique*”, 2024. gads.

<sup>19</sup> Copernicus klimata pārmaiņu uzraudzības pakalpojums, *Global Climate Highlights 2023*.



## Neefektīva un nepietiekama ziņošana par klimatadaptācijas darbībām Eiropas Savienībā

**31** Kā paredzēts 19. pantā [Regulā \(ES\) 2018/1999](#) par enerģētikas savienības un rīcības klimata politikas jomā pārvaldību, pielāgošanās stratēģiskais satvars būtu jāatbalsta ar efektīvu ziņošanas sistēmu. Šāda sistēma novērtētu panākto progresu un palīdzētu dalībvalstīm un ES pienācīgi risināt klimatiskos riskus un pilnveidot to klimatadaptācijas plānus un stratēģijas. Mēs skatījām, kā tiek ziņots par pielāgošanos klimata pārmaiņām un kā šie ziņojumi tiek izmantoti, lai novērtētu progresu.

**32** [Regulas \(ES\) 2018/1999 19. pants](#) paredz, ka “līdz 2021. gada 15. martam un pēc tam ik pēc diviem gadiem dalībvalstis Komisijai ziņo informāciju par saviem nacionālajiem plāniem un stratēģijām attiecībā uz pielāgošanos klimata pārmaiņām, norādot, kādi pasākumi īstenoti un plānoti”.

**33** Līdz 2023. gada martam dalībvalstīm otro reizi bija jāziņo par savām nacionālajām pielāgošanās darbībām<sup>20</sup>. Šī ziņošana galvenokārt ir aprakstoša un ietver tikai vispārīgus kvalitatīvus novērtējumus<sup>21</sup>. Dalībvalstis nesniedz kvantitatīvus progresu novērtējumus un neizmanto kopīgus pamatrādītājus. Nav kopīgu rādītāju vai atsauces bāzes, tāpēc ir grūti novērtēt progresu, ko dalībvalstis panākušas savu pielāgošanās darbību īstenošanā, un līdz ar to arī progresu ES līmenī ([2. tabula](#)).

---

<sup>20</sup> Regula (ES) 2018/1999, 19. pants, un Īstenošanas regula (ES) 2020/1208, I pielikums.

<sup>21</sup> Regulas (ES) 2018/1999 VIII pielikuma 1. daļa.

**2. tabula. 19. pants: ziņošana par progresu virzībā uz pielāgošanās prioritātēm izlasē iekļautajās dalībvalstīs**

Dalībvalsts	Ziņojuma kopsavilkums	Piemēri no mežsaimniecības nozares un ūdens resursu apsaimniekošanas	Mūsu apzinātie trūkumi / stiprās puses
<b>Austrija</b> 	Ziņojumi par progresu atlasītās nozarēs ar pielāgošanās sasniegumu piemēriem.	<p>Turpinās egļu īpatsvara samazināšanās un tendence virzībā uz jauktām audzēm ar lielāku cietkoksnes īpatsvaru.</p> <p>Dažādi pasākumi, kas veikti, lai uzlabotu ūdens ekoloģiju, piemēram, upju nepārtrauktības atjaunošana.</p>	Augsti attīstīts pielāgošanās nacionālais monitorings (katrai jomai izstrādāti kritēriji), bet tikai daļēja ziņošana Komisijai.
<b>Igaunija</b> 	Lielākoties attiecas uz konkrētiem klimata ietekmētiem reģioniem un draudiem.	Progress nav minēts.	Vāja koordinācija starp nacionālo satvaru klimatisko risku jomā un pielāgošanās darbībām.
<b>Francija</b> 	Pašreizējā nacionālā pielāgošanās plāna apraksts.		Tas pats ziņojums par 2021. un 2023. gadu (nav ņemts vērā 2022. gada Francijas nacionālā pielāgošanās plāna starpposma novērtējums).
<b>Polija</b> 	Aprakstīti plānoto darbību piemēri un pielāgošanās stratēģijas pašreizējais stāvoklis.	<p>Meža nozarē progress nav minēts.</p> <p>Publicēta Ūdens trūkuma novēršanas programma 2021.–2027. gadam plūdu risku un sausuma seku mazināšanai.</p>	<p>Nav valsts ziņojumu par pielāgošanās darbībām.</p> <p>Pieejamie dati par atsevišķiem pielāgošanās pasākumiem/projektiem nav apkopoti vai izmantoti.</p>

Avots: ERP, pamatojoties uz dalībvalstu 2023. gada ziņojumiem saskaņā ar 19. pantu.

**34** Mēs atzīstam, ka valstu ziņošana par pielāgošanās rīcībpolitiku saskaņā ar 19. pantu ir pozitīvs pavērsiens. Tomēr to efektivitāti pašlaik kavē dalībvalstu iesniegto datu atbilstības, kvalitātes un salīdzināmības trūkums. Mēs konstatējam, ka nepietiek datu, lai novērtētu klimatadaptācijas progresu dalībvalstīs. Līdz ar to Komisija un dalībvalstis var palaist garām iespēju novērtēt savu progresu attiecībā uz klimatadaptāciju un novērst riskus un neaizsargātību, kas kavē lielākas klimatnoturības panākšanu.

**35** Mēs konstatējam, ka informācija, ko dalībvalstis sniegušas, izmantojot pašreizējo pieeju, mazina klimatadaptācijas darbību progresa novērtējuma vērtību. EVA veic saskaņā ar 19. pantu iesniegto ziņojumu kvalitātes kontroli un sniedz dalībvalstīm brīvprātīgu atgriezenisko saiti, taču tai nav līdzekļu, lai pieprasītu atbilstošāku, pilnīgāku vai aktuālāku informāciju. Komisija 2023. gada decembrī nāca klajā ar novērtējumu par valstīs panākto progresu saskaņā ar Eiropas Klimata aktu; novērtējumam bija pievienoti ieteikumi dalībvalstīm.

### **Vietējā līmenī maza informētība par ES rīkiem, stratēģijām un plāniem klimatadaptācijas jomā**

**36** Klimatadaptācija ir transversāla politika, kas būtu jārisina globālā, ES, valsts, reģionālā un vietējā līmenī<sup>22</sup>. No vienas puses, valstu tiesību akti un politiskās prioritātes var noteikt mērķus, standartus un pamatnostādnes, kas nodrošina konsekventu pielāgošanās pieeju. No otras puses, vietējās kopienas spēj labāk risināt savu unikālo klimatisko neaizsargātību. Saskaņā ar ES pielāgošanās stratēģiju “adaptācija ir sakņota vietējā līmenī, tāpēc ES atbalstam ir jāpalīdz palielināt vietējo noturību”.

**37** Saskaņā ar [ES pielāgošanās stratēģiju](#) Komisijai būtu jāveicina vietējā noturība un jāpalielina atbalsts vietējo pielāgošanās darbību plānošanai un īstenošanai. Vietējām kopienām vajadzētu būt informētām par ES rīkiem un būtu tie jāizmanto, lai panāktu progresu attiecībā uz to pielāgošanās vajadzībām.

---

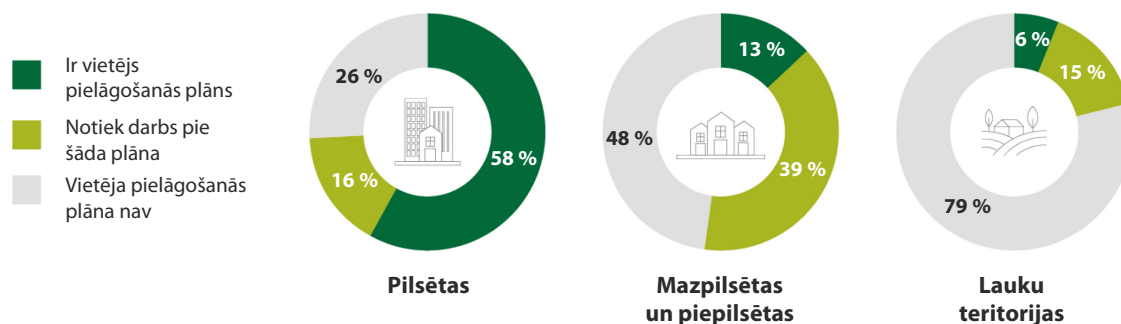
<sup>22</sup> *Adaptation in EU policy sectors – Climate-ADAPT platforma.*

**38** Lai novērtētu vietējo informētību par ES un nacionālajiem pielāgošanās satvariem, finansējumu un citiem ES rīkiem, mēs aptaujājām 400 pašvaldības mūsu izlasē iekļautajās dalībvalstīs (**6. attēls**). Saskaņā ar aptaujas rezultātiem (**Pielikums**) lielākā daļa pašvaldību nebija informētas par dažādajām pielāgošanās stratēģijām un plāniem. Mēs konstatējām, ka no aptaujātajām pašvaldībām:

- o gandrīz 70 % nebija informētas par ES pielāgošanās stratēģiju;
- o 60 % nezināja par nacionālajiem pielāgošanās plāniem;
- o 54 % nebija lietas kursā par reģionālajiem pielāgošanās plāniem.

**39** Tikai 16 % no aptaujātajām pašvaldībām bija izstrādājušas vietējo pielāgošanās plānu, bet vēl 21 % pie tā strādāja. Tas liecina par pozitīvu tendenci vietējā līmenī. Aptaujas rezultāti parādīja, ka to pilsētu procentuālais īpatsvars, kurām ir vietējais pielāgošanās plāns, bija desmit reizes lielāks nekā pašvaldību attiecīgais procentuālais īpatsvars lauku apvidos (**9. attēls**).

## 9. attēls. Vietējais pielāgošanās plāns atbilstoši aptaujāto pašvaldību urbanizācijas pakāpei



**Pilsētas:** blīvi apdzīvotas vietas – **Mazpilsētas un piepilsētas:** vidēji blīvi apdzīvotas vietas –

**Lauku teritorijas:** mazapdzīvotas teritorijas

Šī klasifikācija (*DEGURBA*) iedala valsts teritoriju pilsētas un lauku kontinuumā atbilstoši iedzīvotāju skaita un blīvuma sliekšņiem.

Avots: ERP.

**40** ES un valstu pielāgošanās rīcībpolitikas transponēšana vietējos noteikumos ir sarežģīts process. Pat tad, ja pašvaldības ir informētas par visaptverošajām stratēģijām un īsteno pielāgošanās projektus, tās ne vienmēr ir gatavas pieņemt noteiktus kompromisus pielāgošanās jomā, piemēram, stingru zemes izmantojuma plānošanu (**3. izcēlums**).

### 3. izcēlums

#### Būvniecības un klimatadaptācijas mērķi ir savstarpēji pretrunīgi

Mūsu atlasītais lietus ūdeņu aizsardzības projekts Austrijā saņēma ELFLA finansējumu plūdu kontroles rezervuāra un novadgrāvja izbūvei. Mēs secinājām, ka projekts vietējai sabiedrībai nodrošināja efektīvu aizsardzību pret plūdiem.

Tomēr mēs arī atzīmējam, ka varas iestādes ir devušas plānošanas atļauju jaunām mājām plūdu riska zonā.

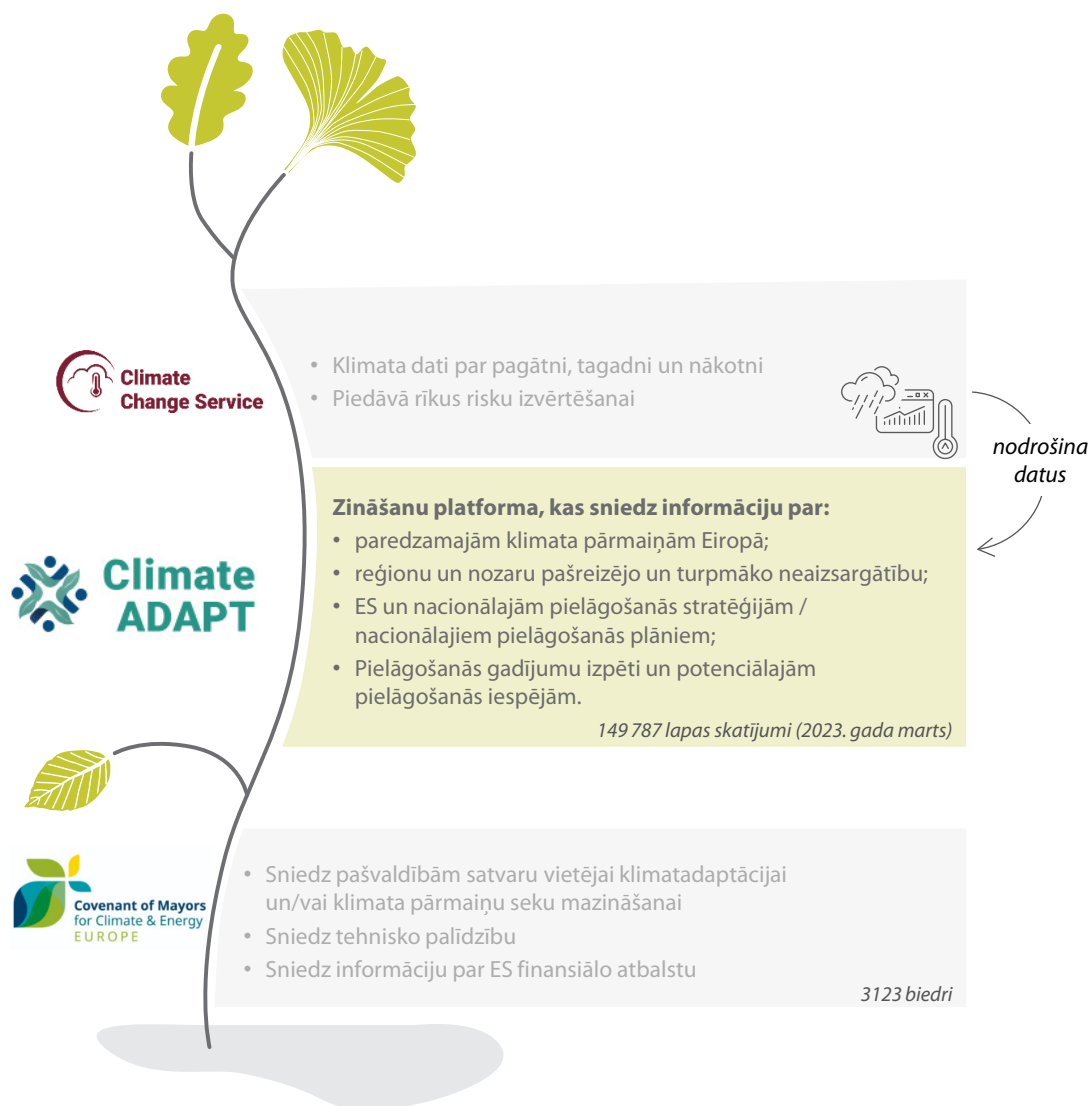


Avots: ERP.

**41 10. attēlā** ir parādīti trīs ES rīki, kuru mērķis ir veicināt vietējās darbības un dalīties zināšanās par pielāgošanos klimata pārmaiņām.

- o Platforma *Climate-ADAPT*, ko izveidoja 2013. gadā, ar noderīgu informāciju atbalsta ES pielāgošanos klimata pārmaiņām.
- o Kopš 2014. gada *Copernicus klimata pārmaiņu uzraudzības pakalpojums* sniedz jaunākos zinātniskos datus par klimata pārmaiņām.
- o *ES Pilsētas mēru pakts*, kas tika izveidots 2009. gadā, apvieno pašvaldības, kuras ir apņēmušās īstenot ES klimata un enerģētikas mērķus (t. i., izstrādāt vietējos pielāgošanās plānus un ziņot par to progresu).

## 10. attēls. ES rīki klimatadaptācijas vajadzībām



Avots: ERP, pamatojoties uz Komisijas sniegto informāciju.

**42** Mēs uzskatām, ka šie rīki sniedz noderīgus datus, nodrošina zināšanu apmaiņu un piedāvā tehnisku atbalstu saistībā ar klimatadaptāciju Eiropas Savienībā. Mūsu veiktā aptauja parādīja, ka diemžēl tie nav labi zināmi vai izmantoti vietējā līmenī. 77 % no aptaujātajām pašvaldībām nebija informētas par platformu *Climate-ADAPT*. Līdzīgi 74 % respondentu nezināja par *Copernicus* pakalpojumiem. Savā iepriekšējā darbā mēs atzīmējām, ka “ES kosmosa programmas *Galileo* un *Copernicus* nodrošina vērtīgus pakalpojumus un datus, ko Komisija popularizēja dažādos veidos, taču tā nav darījusi pietiekami daudz, lai pilnībā tiktu izmantots programmu potenciāls un lai gūtu atdevi no ievērojamajiem ieguldījumiem, tādējādi sasniedzot paredzētos ieguvumus”<sup>23</sup>. Visbeidzot, tikai 10 % no aptaujātajām pašvaldībām bija ES Pilsētas mēru pakta dalībnieces.

**43** Valodas barjera ir viens no iemesliem tik zemi informētībai vietējā līmenī. No 2022. gada platforma *Climate-ADAPT* bija pieejama tikai angļu valodā. 2024. gadā tā ir daļēji pieejama vācu, franču, spāņu, itāļu un poļu valodā. Turklāt mēs apzinājām valsts līmeņa rīkus, kas ir līdzīgi ES pielāgošanās rīkiem (**4. izcēlums**).

#### 4. izcēlums

##### Valstu klimatadaptācijas rīki nav savstarpēji saistīti ar ES rīku

Francijas un Polijas valsts klimatadaptācijas platformās (attiecīgi *Centre de ressources pour l'adaptation au changement climatique* un *KLIMADA*) nav atsauces uz līdzvērtīgo Eiropas Klimatadaptācijas platformu *Climate-ADAPT*. *KLIMADA* tika finansēta no ES līdzekļiem.

Austrijas programma *Klar!* kopš 2016. gada cenšas dot iespēju reģioniem un pašvaldībām sagatavoties klimata pārmaiņām. Tikai trīs no 79 reģioniem un pašvaldībām, kas piedalās programmā, ir apņēmušies veikt klimatadaptācijas darbības saskaņā ar ES Pilsētas mēru pakta. Starp abām programmām nav sinerģijas.

Avots: ERP, pamatojoties uz valstu iestāžu dokumentiem un tīmekļvietnēm.

<sup>23</sup> Īpašais ziņojums 07/2021 “Eiropas Savienības kosmosa programmas *Galileo* un *Copernicus*: pakalpojumu sniegšana ir uzsākta, taču to izmantošanai vajadzīgi turpmāki stimuli”.

## ES klimatadaptācijas finansējums — attiecīgos projektus ir grūti izsekot, un tajos dota priekšroka īstermiņa, nevis ilgtermiņa risinājumiem

### ES klimatadaptācijas finansējuma izsekošanas problēmas

**44** Saskaņā ar [Parīzes nolīguma 7. pantu](#) Komisijai un dalībvalstīm būtu jāpiešķir pietiekami finanšu resursi, lai atbalstītu to klimatadaptācijas stratēģijas un rīcības plānus. Šis finansējums būtu jāuzrauga, lai novērtētu progresu un ES klimatadaptācijas darbību rezultātus. Lai aprēķinātu ES klimatadaptācijas izdevumus, mēs skatījām attiecīgo finansējumu, ko piešķirusi Komisija un dalībvalstis.

**45** ES budžetā ir vairāki fondi un instrumenti, kas atbalsta klimatadaptāciju, jo īpaši lauksaimniecībā, pētniecībā un inovācijā vai kohēzijā un reģionālajā attīstībā. Tomēr, ņemot vērā ar klimatadaptāciju saistīto darbību transversālo raksturu, ir grūti apzināt visus attiecīgos ES finansētos projektus. Piemēram, ES finansētie projekti, kas atzīmēti kā dabas aizsardzība, var kalpot arī klimatadaptācijai. Daži projekti varētu būt nepareizi atzīmēti kā ar klimatadaptāciju saistīti, kā norādīts mūsu iepriekšējā darbā<sup>24</sup>.

**46** [3. tabulā](#) ir sniegti to ES finansēto projektu piemēri, kurus Komisija un dalībvalstis uzskatīja par klimatadaptācijai būtiskiem.

---

<sup>24</sup> Īpašais ziņojums 14/2024 “Zaļā pārkārtošanās: Atveseļošanas un noturības mehānisma ieguldījums tajā ir neskaidrs”, 10. attēls.



### 3. tabula. Piemēri klimatadaptācijas projektiem, ko finansē no dažādiem ES fondiem

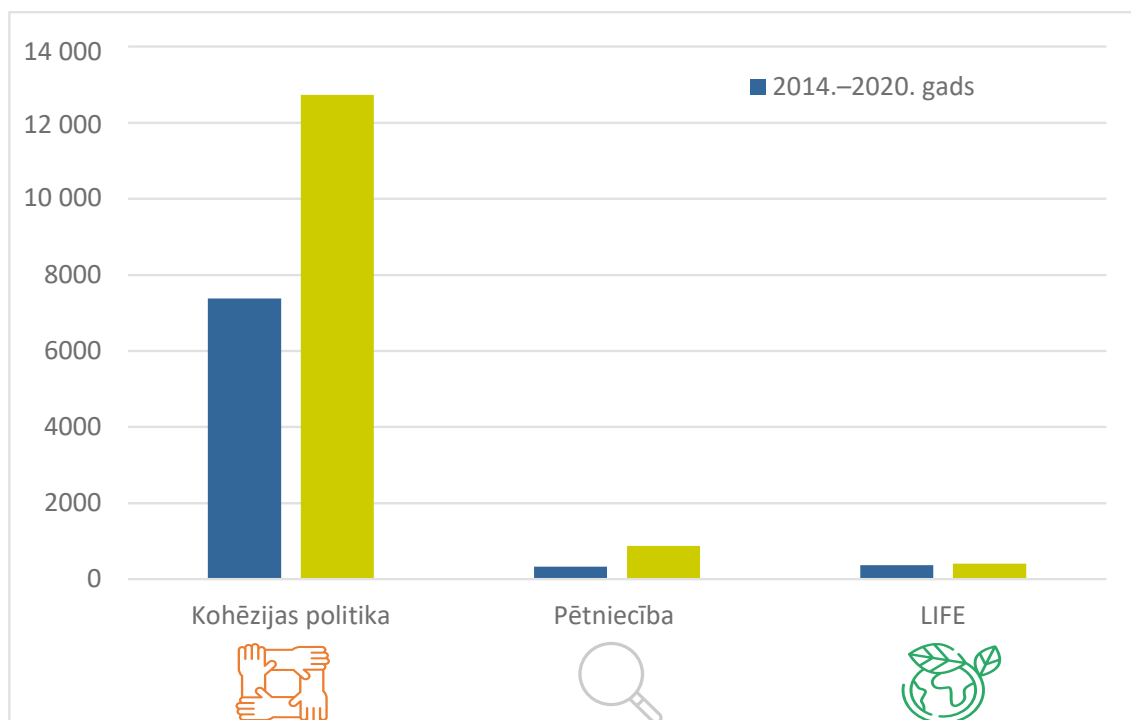
<b>Lauku attīstība (ELFLA)</b> 	<b>Kohēzijas un reģionālie fondi</b> 	<b>Pētniecība un inovācija ("Apvārsnis Eiropa")</b> 	<b>Vide un klimats (LIFE)</b> 
<ul style="list-style-type: none"> <li>- ūdens izmantošanas efektivitāte (apūdeņošana, investīcijas ūdens uzglabāšanai)</li> <li>- vētru vai kaitēkļu bojāto mežu atjaunošana</li> </ul>	<ul style="list-style-type: none"> <li>- zaļā infrastruktūra: dabā balstīti risinājumi plūdu, krasta erozijas, nogrūvumu vai sausuma risku mazināšanai</li> <li>- pelēkā infrastruktūra plūdu/krastu aizsardzībai</li> <li>- lietus ūdens aiztures dīķi sausuma periodu un ūdens trūkuma problēmas risināšanai</li> <li>- mitrāju un kūdrāju atjaunošana</li> </ul>	<ul style="list-style-type: none"> <li>- laika prognožu modelēšana un klimata pārmaiņu riska analīze</li> <li>- pētījumi par jauniem risinājumiem attiecībā uz klimatadaptāciju</li> </ul>	<ul style="list-style-type: none"> <li>- dabā balstītu plūdu, krasta erozijas, ugunsgrēka, nogrūvumu vai sausuma risku mazināšanas risinājumu testēšana</li> <li>- inovatīvas metodes cīņai pret dažādiem draudiem, piemēram, siltumsalās efektu lielajās pilsētās, pārtuksnešošanās utt.</li> </ul>

Avots: ERP, pamatojoties uz Komisijas informāciju.

**47** ES budžetam ir vairāki mērķi, kas jāsasniedz līdztekus klimatadaptācijas mērķim, piemēram, sociālās, ekonomiskās un teritoriālās kohēzijas veicināšana. Ir objektīvi grūti izvērtēt programmas ieguldījumu katra mērķa sasniegšanā. Piemēram, kohēzijas finansējuma mērķis ir samazināt atšķirības starp dalībvalstīm un reģioniem, bet infrastruktūras finansēšana ekonomikas attīstības un konkurētspējas atbalstam var novest pie atmežošanas vai lielāka ūdensresursu noslogojuma.

**48** *11. attēlā* ir parādīti galveno ES finansējuma avotu piemēri, kas atzīmēti attiecībā uz klimatadaptāciju 2014.–2020. gadam un 2021.–2027. gadam. Kopējās lauksaimniecības politikas ieguldījums klimatadaptācijā nav iekļauts dažādu ierobežojumu un problēmu dēļ (*5. izcēlums*). Pielāgošanās vajadzībām dalībvalstīs arī piešķīra aptuveni 12 miljardus EUR ES finansējuma no *Atveseļošanas un noturības mehānisma*.

## 11. attēls. Galvenā ES klimatadaptācijas finansējuma attīstība (miljoni EUR)



Avots: Reģionālie un kohēzijas fondi — [Kohēzijas datu portāls](#); pētījumi, kuru pamatā ir no Komisijas saņemtā informācija. Attiecībā uz programmu *LIFE* 2021.–2027. gadam ERP aplēsa, ka 43 % budžeta ir paredzēti klimatadaptācijai (līdzīgi kā iepriekšējā programmā).

## 5. izcēlums

### Klimatadaptācija kopējā lauksaimniecības politikā — neviendabīgi rezultāti

#### Tiešie maksājumi



Mūsu iepriekšējā darbā tika konstatēts, ka tiešo maksājumu ietekme uz klimatadaptāciju ir bijusi neviendabīga:

	ienākumi no tiešajiem maksājumiem palielināja lauku saimniecību spēju tikt galā ar klimata pārmaiņu radītiem negatīviem satricinājumiem;
	atkarība no tiešajiem maksājumiem var uzturēt dzīvotnespējīgas lauku saimniecības, palēninot strukturālās pārmaiņas, kas varētu būt nepieciešamas klimatadaptācijai.

#### Lauku attīstība



Lauku attīstības finansējums klimatadaptācijai (10 miljardi EUR 2014.–2020. gadam) nāk no trim galvenajām jomām:

	ūdens izmantošanas efektivitātes palielināšana lauksaimniecībā;
	lauku saimniecību riska novēršanas un pārvaldības atbalsts (ar ražas apdrošināšanu). Mēs uzskatām, ka risku pārvaldība ir rīks klimatisko risku pārņemšanai, nevis risināšanai;
	vietējās attīstības veicināšana lauku apvidos, kas, pamatojoties uz mūsu iepriekšējo revīzijas darbu par šiem projektiem, nav saistīta ar klimatadaptāciju.

#### Pielāgošanās uzraudzība



	Viens ietekmes/konteksta rādītājs attiecībā uz noturību “Lauksaimniecības noturības uzlabošana pret klimata pārmaiņām” [I.09/C.45].
	Viens vispārējs pielāgošanās rezultātu rādītājs <sup>25</sup> “Izmantotās lauksaimniecības platības īpatsvars, uz ko attiecas atbalstītās saistības labāk pielāgoties klimata pārmaiņām”. Tas nav salīdzināms starp dalībvalstīm, jo iekļautā platība var aptvert aramzemi, kurā izmanto kūtsmēslus, ilggadīgus zālājus vai platības, kas atvēlētas vīna dārza uzturēšanai, noturīgām/pielāgotām kultūraugu šķirnēm vai efektīvai ūdens izmantošanai.  Aplēstais budžets pasākumiem, kas veicina R12: 28,7 miljardi EUR (2021.–2027. gadā)
	Klimatrīcība nenošķir klimata pārmaiņu mazināšanu un pielāgošanos.



Avots: ERP [apskats 01/2020](#) “Klimata jomas izdevumu izsekošana ES budžetā”; [īpašais ziņojums 09/2022](#) “Klimata izdevumi 2014.–2020. gada ES budžetā: nav tik lieli, kā ziņots”; [īpašais ziņojums 10/2022](#) “LEADER un sabiedrības virzīta vietējā attīstība veicināja vietējā līmeņa iesaisti, taču joprojām nav pietiekamu pierādījumu par papildu ieguvumiem”; [Regula \(ES\) 2021/2115](#).

<sup>25</sup> Eiropas Parlamenta pētījums par ekstrēmu klimata notikumu ietekmi uz lauksaimniecisko ražošanu, 61. lpp.

## ES misija “Pielāgošanās klimata pārmaiņām” — vērienīga iniciatīva

**49** Saskaņā ar ES pētniecības pamatprogrammu “Apvārsnis Eiropa” 2021.–2027. gadam Komisija sāka īstenot īpašu misiju “Pielāgošanās klimata pārmaiņām” (ES misija)<sup>26</sup>. Šīs misijas mērķis ir paātrināt pielāgošanos, piedāvājot konkrētus risinājumus, daloties zināšanās un dodot iespēju reģioniem kļūt klimatnoturīgiem līdz 2030. gadam. **4. tabulā** ir norādīti mērķi un līdz šim panāktais progress.

### 4. tabula. ES misija “Pielāgošanās klimata pārmaiņām” — mērķi un līdzšinējais progress (2024. gada aprīlis)

Mērķi 	Progress 
150 klimatnoturīgas kopienas un reģioni līdz 2030. gadam	311 reģionālās un vietējās pašvaldības parakstījušas misijas hartu
75 demonstrācijas vietas klimatadaptācijai	ES misijas platforma sniedz tehnisko palīdzību reģioniem un dalās ar labu praksi
Budžeta piešķirums 2021.–2027. gadam: 874 miljoni EUR	39 pētniecības projekti no 2021. līdz 2023. gadam (kopējās izmaksas ir 368 miljoni EUR), kas veic klimatiskā riska un neaizsargātības novērtējumus un demonstrē inovatīvus risinājumus (piemēram, pret plūdiem drošas ēkas, sausumizturīgāki kultūraugi) vai rīkus iedzīvotāju iesaistīšanai

Avots: ERP, pamatojoties uz Komisijas informāciju.

**50** Viens no būtiskiem uzdevumiem, lai līdz 2030. gadam 150 reģioni un kopienas panāktu klimatnoturību, ir finansējuma piesaistīšana, lai ES misija varētu sasniegt tai izvirzītos mērķus. Tiek lēsts, ka tam būtu nepieciešami papildu 10 miljardi EUR<sup>27</sup>. Pašlaik nav skaidrs, kā šis finansējums tiks piesaistīts.

<sup>26</sup> Komisijas paziņojums “ES misiju darbība divu gadu garumā — panāktā progressa novērtējums un turpmākā virzība”, COM(2023) 457 final.

<sup>27</sup> Misijas “Pielāgošanās klimata pārmaiņām” īstenošanas plāns, 2021.

**51** Turklāt “klimatadaptācijas iekļaušana daudzās programmās, finansējuma pozīcijās un citās darbībās joprojām ir galvenais uzdevums misijas mērķa sasniegšanai”<sup>28</sup>. Vienā no saviem iepriekšējiem ziņojumiem<sup>29</sup> mēs konstatējām, ka sinerģija starp pētniecības pamatprogrammu un citiem ES fondiem netika pilnībā izmantota un ka šie līdzekļi netika izlietoti papildinošā veidā. Tas ierobežo pētniecības un inovācijas projektu ietekmi. Lai gan misijas mērķis ir risināt šo jautājumu, vēl ir pārāgri redzēt faktisko ietekmi.

**52** Mūsu aptauja, kura nebija īpaši adresēta pielāgošanās misijas parakstītājiem, parādīja, ka 75 % no izlasē iekļautajām pašvaldībām nebija informētas par ES klimatadaptācijas misijas portālu, 17 % bija informētas par to, bet to neizmantoja, un tikai 8 % to izmantoja. Ņemot vērā zemo informētību vietējā līmenī un neskaidrību par pieejamo finansējumu, mēs vēlamies norādīt, ka līdz 2030. gadam 150 reģioniem varētu nebūt iespējams kļūt klimatnoturīgiem. Lai pilnībā izmantotu misijas potenciālu, svarīga būtu arī lielāka informētība vietējā līmenī.

### **ES finansēti “klimatadaptācijas” projekti — priekšroka drīzāk īstermiņa, nevis ilgtermiņa risinājumiem**

**53** Mēs analizējām 36 ES finansētus projektus, kas četrās revidētajās dalībvalstīs atzīmēti kā klimatadaptācijas projekti. Mēs vērtējām, vai šie projekti atbilda nacionālajām/nozaru un reģionālajām stratēģijām un vai tie tiešām risināja klimatadaptācijas jautājumus, nevis sniedza īstermiņa risinājumu, kas varētu izraisīt maladaptāciju. Šī analīze tika veikta attiecībā uz **22.** punktā minētajām piecām nozarēm un jomām. Kopumā mēs konstatējām, ka 19 projekti palielināja pielāgotiesspēju attiecīgajās nozarēs, 13 projekti pielāgotiesspēju nepalielināja vai neatbilda ES pielāgošanās stratēģijai, bet divi projekti palielināja neaizsargātību, t. i., noveda pie maladaptācijas. Mēs nevarējām izdarīt secinājumus par diviem projektiem, jo tie bija pārāk neseni (**12. attēls**).

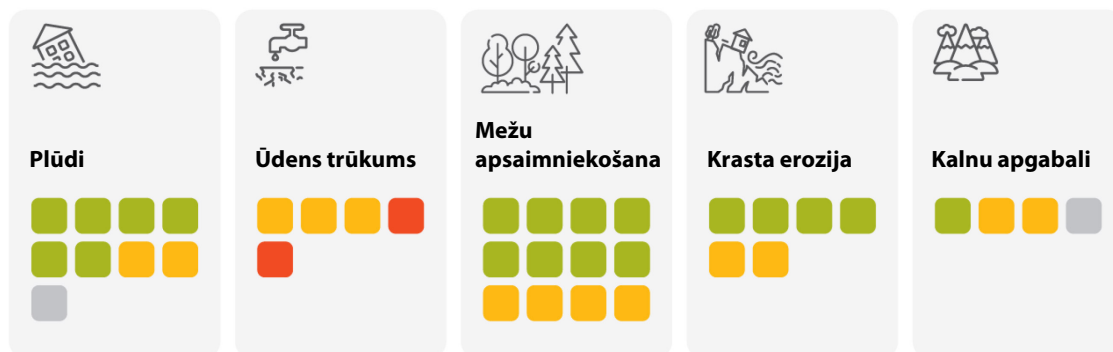
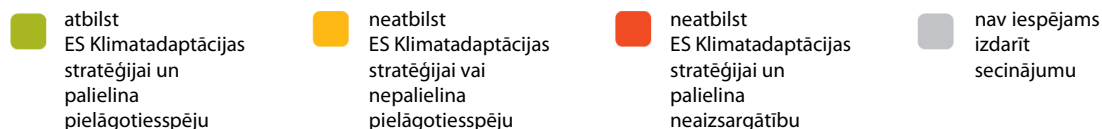
---

<sup>28</sup> Komisijas dienestu darba dokuments, SWD(2023) 260 final, *EU Missions two years on*.

<sup>29</sup> Īpašais ziņojums 23/2022 “Sinerģijas starp pamatprogrammu “Apvārsnis 2020” un Eiropas strukturālajiem un investīciju fondiem: pilns potenciāls vēl nav izmantots”.

## 12. attēls. Pārskats par 36 atlasītajiem ES pielāgošanās projektiem

katrs kvadrāts = viens projekts



Avots: ERP.

### Plūdi un ūdens aizture — dabā balstītu risinājumu veicināšana



**54** Plūdi ir viens no galvenajiem riskiem, ar ko saskaras ES. Mūsu 2018. gada ziņojumā par Plūdu direktīvu tika atzīts, ka tās kopējā ietekme ir bijusi pozitīva. Ziņojumā uzsvērts, ka klimata pārmaiņu pilnīgāka iekļaušana zemes izmantošanas plānošanā, lai mazinātu plūdu risku, un uz dabu balstītu risinājumu izmantošana joprojām ir galvenās klimatadaptācijas problēmas.

**55** Deviņiem izlasē iekļauto projektu analīzē mēs atklājām, ka:

- o četros projektos tika veicināti dabā balstīti risinājumi, piemēram, upju renaturalizācija vai kūdrāju atjaunošana (**6. izcēlums**);
- o visi projekti atbilda ES un nacionālajām stratēģijām, bet divi projekti nepalielināja pielāgotiespēju:
  - o viens projekts efektīvi aizsargāja jaunu mājokļu būvniecību pret plūdiem, bet būvniecība tika atļauta augsta riska plūdu zonā (**3. izcēlums**),
  - o citā projektā 2018. gadā tika izstrādāts zaļais indekss, lai palielinātu pilsētu ūdens aiztures spēju, taču šis indekss nekad netika izmantots;
- o divos projektos plūdu infrastruktūras izbūvei tika izmantoti tikai vēsturiskie dati, neņemot vērā nākotnes laika apstākļus, bet tas radīja risku, ka vidējā termiņā un ilgtermiņā teritorija nebūs pietiekami aizsargāta pret plūdiem.

## 6. izcēlums

### Kūdrāju atjaunošana: der gan klimatadaptācijai, gan klimata pārmaiņu mazināšanai

Igaunijā 2000 hektāru kūdrāju platība bija nosusināta, izrakta un noplicināta, pēc tam pamesta. Savā iepriekšējā darbā mēs atzīmējām, ka KLP atbalsta lauksaimniekus, kuri apstrādā šādus nosusinātus kūdrājus<sup>30</sup>. Lai atjaunotu šo platību, vienam projektam tika piesaistīti 3,9 miljoni EUR ES atbalsta ārpus KLP ar kopējām projekta izmaksām 4,6 miljonu EUR apmērā.

Nosusinātais kūdrājs ir siltumnīcefekta gāzu emisiju avots, bet, to atjaunojot, kūdrājs kļūst par oglekļa piesaistītāju. Tas arī absorbē ūdeni spēcīgu nokrišņu laikā un aiztur ūdeni sausuma laikā.

Atjaunošanas projekts efektīvi veicina klimatadaptāciju. Tas ne tikai aiztur ūdeni, bet arī palīdz uzlabot biodaudzveidību un augsnes veselību.



Avots: ERP.

<sup>30</sup> Īpašais ziņojums 16/2021 “Kopējā lauksaimniecības politika un klimats. Puse no ES izdevumiem klimata jomā, tomēr lauku saimniecību radīto emisiju apjoms nemazinās”.

## Ūdens trūkums — ūdensietilpīgu kultūraugu apūdeņošana, kas ir pretrunā klimatadaptācijai



**56** Lauksaimniecības attīstība vēsturiski ir bijusi cieši saistīta ar apūdeņošanu. Jaunie klimatiskie apstākļi — augstāka temperatūra un ilgstoši sausuma periodi — nenoliedzami palielina kultūraugu ūdens vajadzības, ņemot vērā ilgāku veģetācijas periodu un lielāku iztvaikošanu (t. i., augu transpirācijas un augsnes iztvaikošanas kombināciju). Ir vairākas iespējas, kā pielāgoties jaunajiem klimatiskajiem apstākļiem: attīstīt apūdeņošanu, lai kompensētu papildu ūdens vajadzības, uzlabot augsni, lai saglabātu mitrumu, un pāriet uz jaunajiem klimatiskajiem apstākļiem vairāk piemērotiem kultūraugiem (uz mazāk ūdensietilpīgiem vai ziemājiem).

**57** Esošās ūdenstilpes (upes un gruntsūdeņi), lietus ūdens vai reciklēta ūdens atkārtota izmantošana ir alternatīvi apūdeņošanas avoti. ES galvenokārt atbalsta apūdeņošanu, izmantojot ELFLA, no kura var finansēt ieguldījumus apūdeņošanas sistēmās (iekārtās, tīklos un rezervuāros). Turklāt, lai finansētu apūdeņošanas iekārtu un tīklu modernizāciju vai uzstādīšanu, no Eiropas Lauksaimniecības garantiju fonda dalībvalstis var saņemt atbalstu noteiktām nozarēm (augļi un dārzeņi, olīvas un olīveļļa, vīns).

**58** Kopš 2014. gada ES fondi ir spējuši finansēt tikai esošo apūdeņošanas iekārtu uzlabojumus, ja ūdens ietaupījums ir iepriekš pierādīts<sup>31</sup>. Bet efektivitāte ne vienmēr izpaužas kā mazāks kopējais ūdens patēriņš, jo jaunām apūdeņošanas zonām un ilgstošiem sausuma periodiem būtu nepieciešami papildu ūdens resursi. Tas potenciāli varētu mazināt ūdens ietaupījumus, kas gūti no esošo apūdeņošanas sistēmu modernizācijas<sup>32</sup>. Piemēram, laikā no 2010. līdz 2020. gadam Francijas Dienvidu reģions palielināja apūdeņoto platību par 26 % (līdz 125 700 hektāriem), un 20 % no tajā izmantotās lauksaimniecības zemes pašlaik ir apūdeņota.

<sup>31</sup> Regula (ES) 1305/2013, 46. pants, un Regula (ES) 2115/2021, 74. pants.

<sup>32</sup> Īpašais ziņojums 20/2021 "Ilgspējīga ūdens izmantošana lauksaimniecībā: KLP līdzekļi drīzāk veicina lielāku, nevis efektīvāku ūdens patēriņu", 77. un 78. pants



**59** Laikposmā no 2023. līdz 2027. gadam 19 dalībvalstis plāno atbalstīt apūdeņošanu ELFLA ietvaros, izmantojot 52 dažādus intervences pasākumus. Ar 21 no šiem intervences pasākumiem tiks atbalstīta apūdeņošanas sistēmu un rezervuāru paplašināšana. Mēs apzinājām tikai trīs dalībvalstis (Beļģija (Flandrija), Bulgārija un Grieķija), kas plāno izmantot platībatkarīgo atbalstu klimatnoturīgāku un/vai mazāk ūdensietilpīgu kultūraugu vai šķirņu audzēšanai. Piemēram, Grieķija plāno atbalstīt sausumizturīgu kultūraugu izmantošanu un pāreju no ūdensietilpīgiem vasaras kultūraugiem uz ziemājiem<sup>33</sup>.

**60** Mēs caurskatījām piecus apūdeņošanas projektus un konstatējām, ka:

- o trīs projekti palielināja apūdeņoto platību, kas rada risku palielināt kopējo ūdens patēriņu. Tas neatbilst mērķim samazināt ūdens patēriņu, un tāpēc šie projekti neatbilda ES un nacionālajām stratēģijām, jo īpaši platībās, kur ūdens resursi jau ir noslogoti;
- o divos projektos netika pietiekami ņemti vērā vidēja termiņa un ilgtermiņa klimata pārmaiņu scenāriji attiecībā uz lietavām un ūdens trūkumu. Ūdens ieguves atļaušana, pamatojoties uz iepriekšējiem klimata datiem, var novest pie neatbilstošas ūdens izmantošanas. Piemēram, viens ELFLA projekts finansēja pēcpārbaudes analīzi saistībā ar 16 rezervuāriem Jaunakvitānijā. Rezervuāru būvniecība balstījās uz pētījumu, kurā bija ņemti vērā tikai meteoroloģiskie apstākļi no 2000. līdz 2011. gadam. Tajā nebija ņemtas vērā klimata pārmaiņas reģionā, jo īpaši ūdens pieejamības samazināšanās. 2023. gada oktobrī tika atsaukta atļauja būvēt šos rezervuārus, jo tie bija pārmērīgi lieli un palielināja spiedienu uz ūdenstilpēm šajā teritorijā, ņemot vērā pašreizējos un nākotnes klimatiskos apstākļus<sup>34</sup>;
- o nevienā no projektiem nebija nosacījumu par lauksaimniecības praksi, kas aiztur augsnes mitrumu ūdens patēriņa samazināšanai vai par mazāk ūdensietilpīgu kultūraugu izmantošanu.

---

<sup>33</sup> Ekoshēma Grieķijā P1-31.1.

<sup>34</sup> Spriedumi [2101394](#) un [2102413](#).

**61** Investīcijas apūdeņošanā var uzlabot saimniecību konkurētspēju<sup>35</sup>, vai nu palielinot vai garantējot ražošanu, vai izmantojot kultūraugus ar augstāku pievienoto vērtību (bet ar lielāku ūdensietilpību). **7. izcēlumā** parādīts iespējamais konflikts starp konkurētspējas palielināšanu (rentablu kultūraugu audzēšanu) un pielāgošanos klimata pārmaiņām (mazāku atkarību no trūkstošajiem ūdens resursiem).

## 7. izcēlums

### Ūdensietilpīgu kultūraugu apūdeņošana pretstatā klimatadaptācijai

Kivi ir kultūraugs, kam vajadzīgs daudz ūdens, proti, līdz pat 2000 m<sup>3</sup> ūdens uz hektāru. Jauns apūdeņošanas projekts Jaunakvitānijā (Francijā) saņēma 110 064 EUR lielu ELFLA finansējumu tāda rezervuāra būvēšanai, kas paredzēts kivi augu apūdeņošanai piecu hektāru platībā.

Tomēr ziemā rezervuārs tiek piepildīts, sūknējot ūdeni no upes, kas jau ir pakļauta ievērojamam apūdeņošanas noslogojumam.

Lai gan mēs saprotam šā projekta konkurētspējas aspektu, mēs to uzskatām par maladaptāciju. Šis projekts veicina ražošanas metodes, kas nav piemērotas jaunajiem klimatiskajiem apstākļiem, nevis pāreju uz mazāk ūdensietilpīgiem kultūraugiem.



Avots: ERP, pamatojoties uz Francijas iestāžu saņemto informāciju.

**62** Produkti, kas atzīti par produktiem ar specifiskām īpašībām, kuras saistītas ar tradicionālām zināšanām vai ražošanas ģeogrāfisko apgabalu, attiecībā uz pielāgošanos klimata pārmaiņām rada gan iespējas, gan izaicinājumus. Šos produktus var marķēt ar “aizsargātu cilmes vietas nosaukumu” vai “aizsargātu ģeogrāfiskās izcelsmes norādi”. Tie var uzlabot savu reģionu pielāgotiesspēju, veicinot vietējās un izturīgākās šķirnes un sugas vai uzlabojot augsnes veselību. Savukārt *kiwi de l'Adour* gadījumā apūdeņošana ir obligāta. Šajā apūdeņošanas prasībā nav ņemts vērā tas, ka ģeogrāfiskās atrašanās vietas īpašības, piemēram, temperatūra, nokrišņi vai augsnes tips, var mainīties klimata pārmaiņu dēļ. Šādas prasības var palēnināt klimatadaptāciju attiecīgajās teritorijās.

<sup>35</sup> Regula (ES) 2021/2115, 6. panta b) punkts.

**63** Komisijas finansētā pētījumā<sup>36</sup> atzīmēts, ka “reaģējot uz ūdens trūkumu un sausumu, vispārējs uzsvars tiek likts uz produktīvām investīcijām ūdens uzglabāšanā (uz rezervuāriem) un apūdeņošanas iekārtās un infrastruktūrā. Varēja tikt izvirzīti citi risinājumi, tostarp atbalsts un pāreja uz augsnes un kultūraugu modeļiem, kas ir izturīgāki pret ūdens trūkumu un sausumu. ” Ņemot vērā ilgstošākos un biežākos sausuma periodus, kas apdraud ES, un spiedienu uz ūdenstilpēm, tika konstatēts, ka apūdeņošana nenodrošina ilgtspējīgu reaģēšanu uz lauksaimniecības pielāgošanās vajadzībām. Ilgtermiņa risinājumi, piemēram, kultūraugu/šķirņu maiņa un lauksaimniecības prakses pielāgošana jauniem klimatiskajiem apstākļiem, netiek pietiekami veicināti.

**64** Lietus ūdens savākšana un uzglabāšana un pārstrādāto notekūdeņu atkārtota izmantošana ir ilgtspējīgāki apūdeņošanas avoti nekā gruntsūdeņu pārmērīga ieguve. Mēs apzinājām labu praksi Polijā, kur projekti, kuros apūdeņošanai izmanto gruntsūdeņus, netiek finansēti no KLP, bet finansēt var tikai slēgtus rezervuārus lietus ūdens aizturei.

### **Mežu apsaimniekošana — klimatadaptācija nozīmē mežu daudzveidības palielināšanu**



**65** Klimata pārmaiņām ir dažāda ietekme uz ES mežiem – tās ietekmē ekosistēmas un biodaudzveidību. Augstāka temperatūra ietekmē koku sugu izplatību – dažas sugas var izzust, bet citas var kļūt dominējošākas. Nokrišņu struktūras izmaiņas ietekmē augsnes mitrumu, potenciāli izraisot sausumu un paaugstinātu meža ugunsgrēku risku. Spēcīgas lietuseģāzes mazina mežu stabilitāti un var izraisīt zemes nogrūvumus kalnainos reģionos. Visi šie stresi vājina kokus un padara tos mazāk izturīgus pret kaitēkļiem un slimībām<sup>37</sup>.

<sup>36</sup> Eiropas Komisija, *Mapping and Analysis of the CAP strategic plan*, 2023.

<sup>37</sup> “*Climate change impacts on plant pathogens, food security and paths forward*”.

**66** ES atbalsta mežsaimniecību ar lauku attīstības un kohēzijas politiku. Mūsu 12 projektu izlase ietvēra septiņus projektus, kas bija saistīti ar meža atjaunošanu vai apsaimniekošanu, un piecus projektus, kas attiecās uz sagatavotību meža ugunsgrēkiem. Mēs secinājām, ka visi ugunsdrošības sagatavošanas projekti padarīja mežus pieejamākus ugunsdzēsējiem vai izstrādāja ugunsgrēka agrīnās atklāšanas sistēmu. Mēs konstatējām, ka trijos no septiņiem meža atjaunošanas projektiem Igaunijā un Jaunakvitānijā meži ne tikai bija pārstādīti ar vienu sugu, bet bija izmantotas tās pašas sugas, kas pirms meža iznīcināšanas. Piemēram:

- vētru iznīcināts egļu mežs Igaunijā tika pārstādīts ar eglēm tāpat kā iepriekš, bet egle ir pazīstama ar zemu izturību pret spēcīgiem vējiem<sup>38</sup>;
- Jaunakvitānijā vairāk nekā 97 % no pārstādīšanai izmantotajiem kokiem bija jūras priedes, kas ir ļoti izturīgas pret ūdens trūkumu un lieko ūdeni, bet jutīgas pret meža ugunsgrēkiem un vēju (paredzams, ka abi palielināsies klimata pārmaiņu dēļ).

Šie projekti nepalielināja mežu pielāgotiesspēju, un meži joprojām saskaras ar tādiem pašiem riskiem kā iepriekš. Tāpēc tie neatbilda ES un nacionālajām stratēģijām, kurās uzsvērtā nepieciešamība palielināt mežu daudzveidību.

**67** Austrijā kalnu mežs nodrošina aizsardzību pret tādām dabas katastrofām kā lavīnas, zemes nogrūvumi, akmeņu nogrūvumi un pēkšņi plūdi. Austrija iegulda savlaicīgā meža kaitēkļu atklāšanā un mēģina palielināt savu mežu daudzveidību, ieviešot izturīgākas vietējās un citzemju sugas. Tas ietver piemērotu sugu stādīšanu lielākos augstumos vai platuma grādos, pamatojoties uz to optimālajiem klimatiskajiem apstākļiem. **8. izcēlumā** aprakstīts labas prakses meža atjaunošanas projekts.

---

<sup>38</sup> JRC, *Picea abies in Europe: distribution, habitat, usage and threats*.

## 8. izcēlums

### Meža atjaunošana ar jauktām sugām

Monokultūras egļu mežs Austrijā 2018. gadā cieta no mizgraužu invāzijas. ELFLA piešķīra 27 041 EUR meža pārstādīšanai ar tādām sugām kā dižskābardis, lapegle un duglāzija.

Projekta mērķis bija palielināt klimatadaptāciju, jo jauktu sugu meži ir izturīgāki pret kaitēkļiem un klimatnoturīgāki nekā meži, kuros ir tikai viena suga.



Avots: ERP — jaukta meža atjaunošana ar skujkociem (pa kreisi) un platlapu kociem (pa labi).

**68** Savā iepriekšējā ziņojumā<sup>39</sup> mēs konstatējām, ka kopumā 2014.–2022. gada lauku attīstības pasākumi nepietiekami veicināja sugu daudzveidību meža atjaunošanai. Apmežošanas gadījumā minimālās vides prasības paredzēja tādu koku sugu izmantošanu, kas ir noturīgas pret klimata pārmaiņām, vai jauktu sugu stādīšanu<sup>40</sup>. Tomēr praksē šie noteikumi tika interpretēti kā tādi, kas ļauj veidot vienas sugas koku pudurus, tikai nedaudz uzlabojot biodaudzveidību un klimatadaptāciju<sup>41</sup>. Kopējā lauksaimniecības politikā 2023.–2027. gadam mēs neatradām atsauci uz prasību palielināt mežu daudzveidību. Tas nozīmē, ka vienas sugas mežus var finansēt no KLP, bet šādi meži nerisina klimatadaptāciju.

**69** Polijā, ņemot vērā ievērojamo ūdens resursu noslogojumu, ir svarīgi aizsargāt dabiskās ūdens aiztures zonas, savākt lietus ūdeni un būvēt rezervuārus, lai pielāgotos mainīgajiem klimatiskajiem apstākļiem. Atzīstot mežu lielo ūdens aiztures potenciālu<sup>42</sup>, Polija šim nolūkam izmantoja ES finansējumu (**9. izcēlums**). Mēs uzskatām, ka šis projekts palīdz mežiem pielāgoties jaunajiem klimatiskajiem apstākļiem.

---

<sup>39</sup> Īpašais ziņojums 21/2021 “Eiropas Savienības finansējums biodaudzveidībai un klimata pārmaiņām ES mežos: pozitīvi, taču ierobežoti rezultāti”.

<sup>40</sup> Komisijas Deleģētā regula (ES) Nr. 807/2014, 6. pants.

<sup>41</sup> Īpašais ziņojums 21/2021, 56. un 57. punkts.

<sup>42</sup> EVA tehniskais ziņojums Nr. 13/2015 “*Water-retention potential of Europe’s forests – A European overview to support natural water-retention measures*”.

## 9. izcēlums

### Ūdens aizturēšanas dīķi mežos

Kohēzijas projekts Polijā saņēma 37 miljonus EUR ES finansējuma ūdens aizturēšanas dīķu izveidei kalnu mežos.

Projekta mērķis bija samazināt sausuma risku, novēršot ūdens zudumus un eroziju. Tas arī stiprināja mežu ekosistēmas.



Avots: ERP – ūdens aizturēšanas dīķis kalnu mežā Polijā.

### Krasta erozija lauku apvidos — nepieciešami ilgtermiņa risinājumi



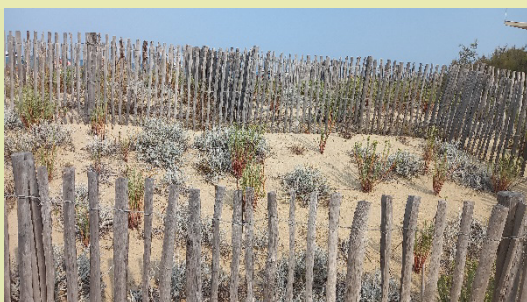
**70** No sešiem izlasē iekļautajiem projektiem, kas saistīti ar piekrastes aizsardzību, piecos bija izmantoti dabā balstīti risinājumi (smilšu kāpu atjaunošana un aizsardzība, [10. izcēlums](#)), bet viens attiecās uz dambja nostiprināšanu. Mēs konstatējām, ka visi šie projekti atbilda ES un nacionālajām stratēģijām. Attiecībā uz to pielāgotiesspēju mēs uzskatām, ka pieciem projektiem, kuros izmantoti dabā balstīti risinājumi, bija pozitīva ietekme, savukārt esoša dambja atjaunošana līdz sākotnējiem izmēriem nesniedza pietiekamu pievienoto vērtību klimatadaptācijas ziņā.

## 10. izcēlums

### Dabā balstīti risinājumi krasta erozijas novēršanai

Divi ERAF projekti Francijā un Polijā atbalstīja kāpu atjaunošanu (Francijā — 3,6 miljoni EUR, no kuriem 1,8 miljoni EUR ir ES atbalsts; Polijā — 17,3 miljoni EUR, no kuriem 14,7 miljoni EUR ir ES atbalsts).

Mēs šos projektus uzskatām par labu praksi, jo tie veicina dabā balstītus risinājumus. Kāpas piedāvā dabisku smilšu aizturi un nodrošina efektīvu aizsardzību pret krasta eroziju.



Pampelones pludmale – Francijā



Helas pussala — Polijā

Avots: ERP.

**71** Viens no risinājumiem krasta erozijas riska pārvaldībai ir pludmales piepildīšana (papildinot smiltis). Šī metode palielina pludmales izmēru un palīdz uzturēt piejūras tūrismu. Tomēr pludmales piepildīšana ir dārga, tā jāveic atkārtoti un ir darbietilpīga. Francijā mēs konstatējam vienu projektu, kura mērķis bija atjaunot smilšu kāpu un pārvietot ēkas, kuras apdraud jūras līmeņa celšanās. Pludmales piepildīšana veidoja 75 % no izdevumiem jeb 1,8 miljonus EUR četru gadu laikā, tomēr tas bija tikai īstermiņa risinājums. Mēs uzskatām, ka bez ilgtermiņa plāna, ar ko risināt jūras līmeņa celšanās problēmu, un kāpas galīgas atjaunošanas ES atbalsts pludmales piepildīšanai nesniedz ilgtspējīgu un ilgtermiņa risinājumu pret krasta eroziju.

**72** Ēku pārvietošana ir galvenais izaicinājums krasta erozijas pārvaldībā. Polijā nav likumīgi atļauta būvniecība kāpās, kas aizņem 70 % no Polijas piekrastes. Francijas Klimata likums nostiprina tiesību normas, kas atvieglo apdraudēto pamatlīdzekļu pārvietošanu. Tomēr jūras tuvumā īpašumu cenas joprojām ir augstākas. Francijā krasta erozija apdraud vismaz 50 000 ēku<sup>43</sup>. Tas rada jautājumu, kas maksās par to privātīpašumā esošu ēku pārvietošanu, kuras apdraud krasta erozija.

<sup>43</sup> Informācija no Francijas valdības, 2022.



## Kalnu apgabali – mazāks sniega daudzums rada problēmas slēpošanas tūrismam



**73** Mēs analizējām četrus projektus, kas saistīti ar kalnu apgabaliem, un konstatējām, ka:

- visi četri projekti atbilda ES un nacionālajām stratēģijām;
- viens projekts, kas paredzēja nomainīt lavīnu spridzinātāju, nepalielināja pielāgotiesspēju.

**74** Jaunākie pētījumi apstiprina, ka, globālajai sasilšanai pārsniedzot pirmsrūpniecības laikmeta līmeni par diviem grādiem<sup>44</sup>, aptuveni pusē Eiropas slēpošanas kūrortu būtu ļoti augsts nepietiekama sniega risks. Vienīgie izņēmumi būtu kūrorti vairāk nekā 2000 m augstumā. Globālā sasilšana par četriem grādiem vairs pirmsrūpniecības laikmeta līmeņa radītu ļoti augstu nepietiekama sniega risku gandrīz visos slēpošanas kūrortos. Tūrisma nozare risina situāciju ar tehniskiem pasākumiem, piemēram, mākslīgā sniega ražošanu. Piemēram, Austrijā aptuveni 70 % slēpošanas trašu ir aprīkotas ar sniega ražošanas sistēmām. Tomēr šīs sistēmas palielina ūdens un enerģijas patēriņu un līdz ar to arī oglekļa pēdu.

**75** Daži ES projekti saņēma finansējumu energoefektīvākiem sniega lielpabaliem saskaņā ar darbības programmām, kas veicina konkurētspēju. Francijas augstākā revīzijas iestāde neseno ziņoja, ka mākslīga sniega veidošana, iespējams, var novest pie maladaptācijas, jo palielina spiedienu uz ūdens izmantošanu un piedāvā tikai īstermiņa risinājumu klimata pārmaiņu novēršanai<sup>45</sup>.

**76** Reģionālās iestādes, kurās veicām iztaujāšanu, paredz, ka dažādošana sāksies tad, kad sniega apstākļi kļūs nepietiekami un slēpošanas kūrortiem būs pārāk augstas ekspluatācijas izmaksas. Tomēr to mērķis ir radīt stimulus ieguldījumiem vietējā, “lēnajā” tūrismā, riteņbraukšanā, pārgājienos un kāpšanā kalnos. Šīs aktivitātes tiek uzskatītas par ilgtspējīgām un vienmērīgāk izvērš tūrismu visa gada garumā, nodrošinot ilgtermiņa risinājumu šai teritorijai.

<sup>44</sup> *Climate change exacerbates snow-water-energy challenges for European ski tourism – 2023.*

<sup>45</sup> Francijas augstākās revīzijas iestādes ziņojums “*Les stations de montagne face au changement climatique*”, 2024.

## Secinājumi un ieteikumi

**77** Mēs secinām, ka ES līmeņa pielāgošanās satvars ir stabils, taču saistībā ar tā ieviešanu praksē eksistē trūkumi un nepilnības. Ziņojumos trūkst kopīgu rādītāju, ar ko novērtēt progresu virzībā uz klimatnoturību līdz 2050. gadam, tāpēc pievienotā vērtība progresa izsekošanas un turpmāku politikas lēmumu atbalstīšanas ziņā ir neliela. Ir problemātiski izsekot finansējumam, kas saistīts ar klimatadaptāciju, tāpēc ir grūti novērtēt tā ietekmi. No mūsu izlasē iekļautajiem 36 projektiem 19 projekti efektīvi risināja klimatiskos riskus, 13 projektiem bija neliela ietekme uz pielāgotiespēju vai tās nebija vispār, bet divi projekti var izraisīt maladaptāciju. Šo nepilnību dēļ pastāv risks, ka ES pielāgošanās politika un rīcība varētu atpalikt no klimata pārmaiņām. Tas negatīvi ietekmētu ES spēju līdz 2050. gadam panākt klimatnoturību.

**78** Mēs konstatējam, ka vispārējais ES pielāgošanās politikas satvars bija stabils (16.–20. punkts), bet dažkārt dalībvalstis izmantoja novecojušus zinātniskos datus. Visas mūsu izlasē iekļautās dalībvalstis savās stratēģijās vai plānos bija vai nu pārāk zemu novērtējušas pielāgošanās pasākumu izmaksas, vai arī šīs izmaksas nebija iekļautas vispār (21.–24. punkts).

**79** Turklāt nacionālās pielāgošanās satvari bija atbalstīti ar riska novērtējumu un bija saskanīgi ar ES pielāgošanās stratēģiju. Tomēr mēs konstatējam, ka reģionālo/nozaru plānu prioritātes dažkārt bija pretrunā ES/nacionālo stratēģiju vai plānu prioritātēm, jo īpaši attiecībā uz lauksaimniecību un mežsaimniecību. Piemēram, mērķis palielināt apūdeņoto platību varēja būt pretrunā mērķim samazināt ūdens patēriņu (25.–30. punkts).

**80** Mēs arī konstatējam, ka ziņojumi par pielāgošanos lielā mērā bija aprakstoši un nesniedza skaitļos izsakāmus datus. Līdz ar to ziņošana nebija pietiekama, lai izvērtētu progresu attiecībā uz klimatadaptāciju dalībvalstīs (31.–35. punkts).

## 1. ieteikums. Uzlabot ziņošanu par klimatadaptāciju

---

Komisijai vajadzētu:

- a) pastiprināt prasību ziņot par pielāgošanos, iekļaujot kopīgus rādītājus un kritērijus progresa novērtēšanai;
- b) sadarboties ar dalībvalstīm, lai novērstu trūkumus, kas konstatēti to ziņojumos par klimatadaptāciju.

**Ieviešanas termiņš: 2027. gada marts.**

**81** Lielākā daļa respondentu no aptaujātajām 400 pašvaldībām četrās mūsu revidētajās dalībvalstīs nebija informēti par klimatadaptācijas stratēģijām un plāniem. Spēja risināt klimata pārmaiņas bija ierobežota, jo tikai 16 % no aptaujātajām pašvaldībām bija izstrādājušas vietējo pielāgošanās plānu (36.–40. punkts). ES piedāvā noderīgus rīkus, datus un zināšanas par klimatadaptāciju. Tomēr aptauja parādīja, ka lielākā daļa vietējo kopienu nepārzina ES rīkus un tos neizmanto (41.–43. punkts).

## 2. ieteikums. Labāk izmantot ES rīkus

---

Lai labāk sasniegtu vietējās kopienas, Komisijai vajadzētu:

- a) ierosināt praktiskus un vienkāršus rīkus, kas adresēti vietējām kopienām (piemēram, vietējo riska novērtējumu, finansēšanas iespējas, pielāgošanās paraugpraksi), un darīt tos pieejamus visās oficiālajās ES valodās Eiropas Klimatadaptācijas platformā (*Climate-ADAPT*);
- b) sadarboties ar dalībvalstīm, lai valstu un reģionālajās klimatadaptācijas platformās labāk iekļautu un popularizētu ES rīkus un iniciatīvas (Eiropas Klimatadaptācijas platformu, ES Pilsētas mēru paktu).

**Ieviešanas termiņš: 2026. gada decembris.**

**82** Tā kā pielāgošanās ir transversāls jautājums, attiecīgais ES finansējums tiek sadalīts vairākām citām ES rīcībpolitikām, piemēram, lauksaimniecībai, kohēzijai un pētniecībai. Rezultātā parasti ir grūti noteikt, kuri projekti ir būtiski klimatadaptācijai. Tas tā ir tāpēc, ka klimatadaptācijas mērķiem ir jāpastāv līdzās ar citiem mērķiem, piemēram, tādiem kā konkurētspēja vai reģionālā attīstība, kas var novest pie maladaptācijas. Pētniecības budžeta ietvaros Komisija ir izstrādājusi īpašu un vērienīgu ES misiju "Pielāgošanās klimata pārmaiņām". Mēs konstatējam, ka šajā ziņā ir panākts labs progress, bet misijas mērķu sasniegšanu apdraud skaidrības trūkums par vajadzīgo papildu līdzekļu nodrošināšanu (44.–52. punkts).

**83** Mēs secinājam, ka lielākā daļa (53 %) no mūsu atlasītajiem 36 projektiem efektīvi risināja klimatiskos riskus, savukārt 42 % bija neliela ietekme uz pielāgotiesspēju vai tās nebija vispār. Attiecībā uz pārējiem projektiem bija pārāgi izdarīt secinājumus (sk. 53. punktu). Mēs atklājam ar plūdiem, krasta eroziju un apūdeņošanu saistītus projektus, kuros izmantoti tikai vēsturiskie dati, nevis nākotnes klimata scenāriji. Mēs arī atzīmējam, ka KLP ietvaros apūdeņošana bija risinājums, kam lauksaimniecības prakses pielāgošanai tika dota priekšroka, bet kas potenciāli ved pie maladaptācijas (sk. 54.–64. punktu). Palāta atzīmēja labu meža apsaimniekošanas praksi attiecībā uz klimatnoturības palielināšanu ar ūdens aizturēšanas dīķiem un mežu dažādošanu. Tomēr joprojām tika atbalstīta vienas sugas stādīšana (sk. 65.–69. punktu). Dabā balstītiem risinājumiem bija labvēlīga ietekme uz krasta erozijas mazināšanu. Mēs secinājam, ka dārgi, bet īstermiņa risinājumi, piemēram, pludmales papilddīšana, nerada lielu pievienoto vērtību, ja nav tādu ilgtermiņa apsvērumu kā, piemēram, pārvietošana (sk. 70.–72. punktu). Tas attiecas arī uz kalnu apgabaliem, kur sniega lielgabali palielina spiedienu uz ūdens izmantošanu un klimata pārmaiņu novēršanai piedāvā tikai īstermiņa risinājumu (73.–76. punkts).

### 3. ieteikums. Nodrošināt nākotnes vajadzībām atbilstošu ES klimatadaptācijas finansējumu

---

Komisijai vajadzētu:

- a) sagatavot norādījumus par darbībām, kas saistītas ar klimatadaptāciju, un sniegt dalībvalstīm piemērus par projektiem, kuri ved pie maladaptācijas;
- b) stingrāk veicināt klimatadaptācijas ilgtermiņa risinājumus visos attiecīgajos ES finansētajos projektos un novērtēt, vai ir vajadzīgi attiecināmības nosacījumi, kuros ņemti vērā klimatiskie apstākļi nākotnē;
- c) ierosināt klimatizturības pamatnostādnes attiecībā uz investīcijām lauksaimniecībā un apsvērt jaunus attiecināmības nosacījumus mežsaimniecības pasākumiem, lai izvairītos finansēt vienas sugas mežus.

**Ieviešanas termiņš: 2026. gada decembris.**

Šo ziņojumu 2024. gada 3. jūlija sēdē Luksemburgā pieņēma I apakšpalāta, kuru vada Revīzijas palātas locekle *Joëlle Elvinger*.

*Revīzijas palātas vārdā —*

Tony Murphy  
*priekšsēdētājs*

# Pielikums

## Klimatadaptācijas aptauja

Mūsu aptaujas galvenais mērķis bija apkopot reprezentatīvu, atjauninātu informāciju par pašvaldību pakļautību ārkārtējiem un ar klimata pārmaiņām saistītiem notikumiem, par to, kas pašvaldībām nepieciešams, lai pielāgotos šo notikumu ietekmei, par stratēģijām, kuras tās jau izmanto, un par to zināšanām par reģionālajām, nacionālajām un ES stratēģijām, plāniem un rīkiem pielāgošanās atvieglošanai.

### Aptaujas norise

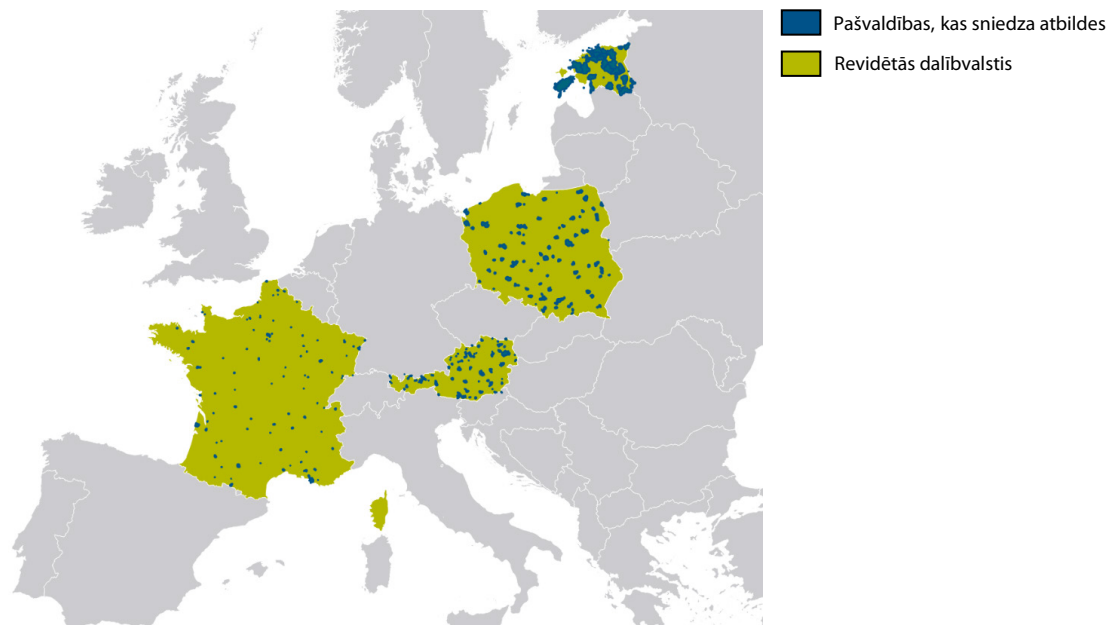
Mēs veicām aptauju no 2023. gada septembra līdz decembrim. Anketa tika nosūtīta 400 pašvaldībām, kas atrodas četrās dažādās mūsu revidētajās dalībvalstīs: Austrijā (113), Igaunijā (56), Francijā (117) un Polijā (114). Izlases lielums bija pietiekams, lai būtu reprezentatīvs valsts mērogā, ar nosacījumu, ka vismaz 75 % pašvaldību katrā dalībvalstī atbild uz aptaujas jautājumiem. Pašvaldības tika atlasītas pēc nejaušības principa.

Izlase tika organizēta piecos pašvaldību klasteros, pamatojoties uz iedzīvotāju skaitu: 1) lieli – vairāk nekā 200 000 iedzīvotāju; 2) vidēji lieli – no 40 000 līdz 200 000 iedzīvotāju; 3) mazi – no 5000 līdz 40 000 iedzīvotāju; 4) ļoti mazi – no 200 līdz 5000 iedzīvotāju; 5) ārkārtīgi mazi – mazāk par 200 iedzīvotājiem. Izlasē tika iekļautas visu četru revidēto dalībvalstu galvaspilsētas.

### Atsaucības līmenis

Kopā tika saņemtas 318 atbildes, t. i., atsaucības līmenis bija 79,5 % (Austrija: 80 %; Igaunija: 75 %; Francija: 82 %; Polija: 80 %). Šīs aptaujas rezultāti ir statistiski reprezentatīvi. Pašvaldības, kas atbildēja uz aptauju, parādītas [13. attēlā](#)

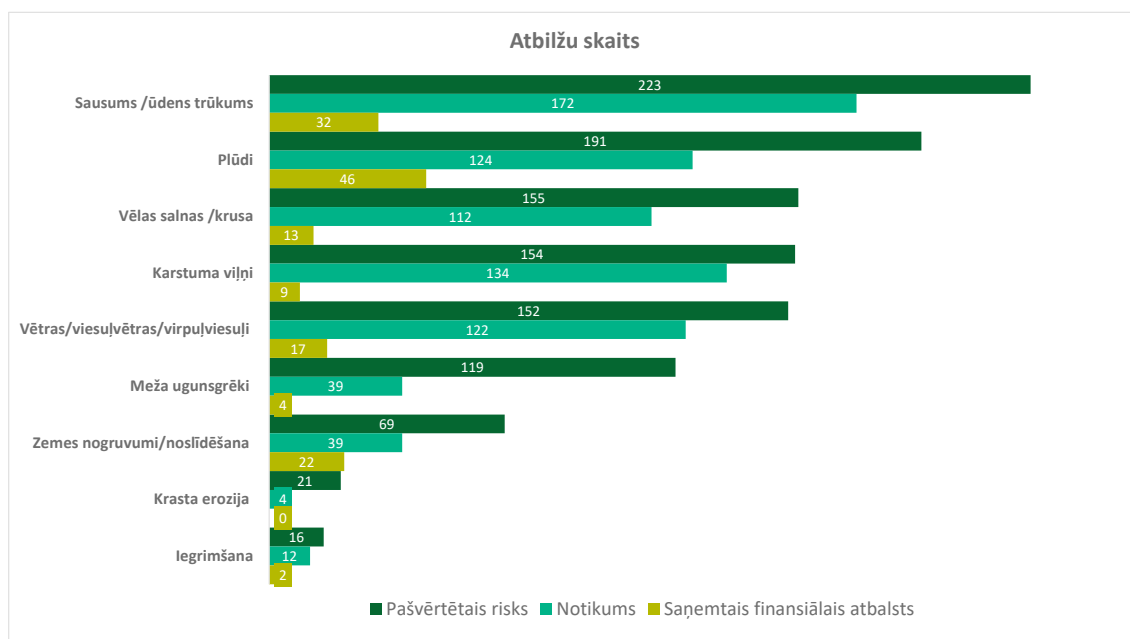
### 13. attēls. Karte, kurā parādītas pašvaldības, kas atbildēja uz aptauju



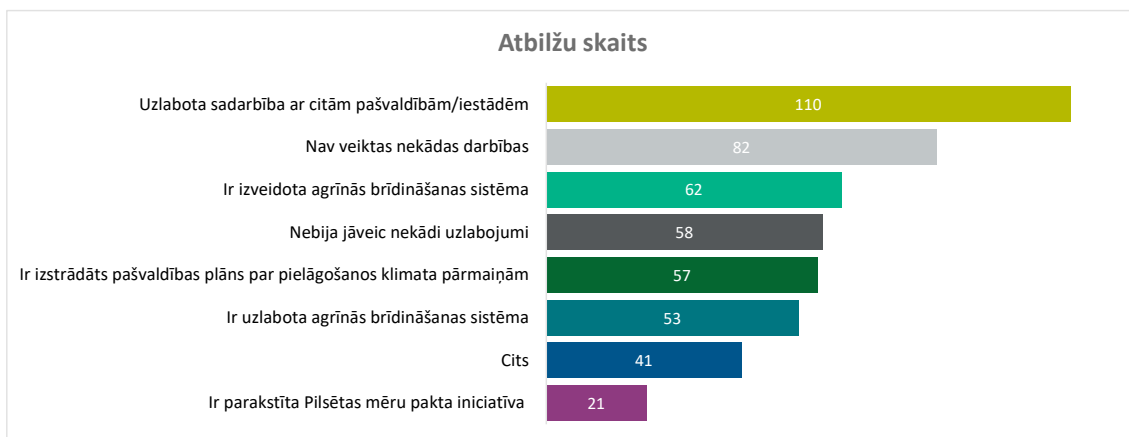
Avots: ERP.

### Galvenie aptaujas jautājumi un rezultāti

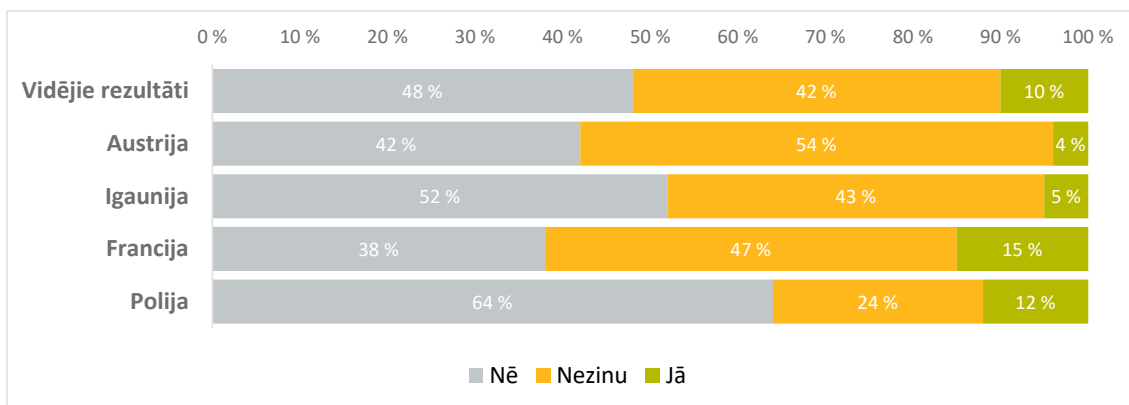
- 1) Vai jūsu pašvaldība ir pakļauta ar klimatu saistītiem notikumiem/riskiem? Vai jūsu pašvaldība pēdējo piecu gadu laikā ir bijusi pakļauta ar klimatu saistītiem ārkārtējiem notikumiem? Ja jā, vai jūsu pašvaldība saņēma valsts finansiālo atbalstu?



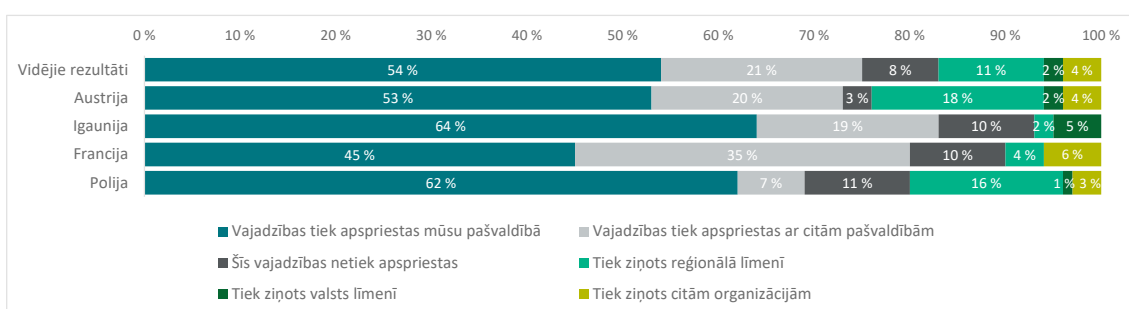
## 2) Vai ir veiktas kādas darbības kopš šo ārkārtējo notikumu iestāšanās?



## 3) Vai jūsu pašvaldība ir iesaistīta ES Pilsētas mēru pakta iniciatīvā?

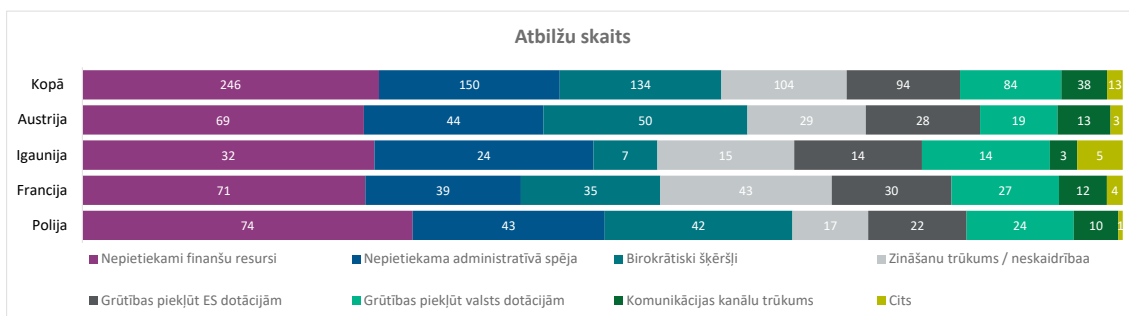


## 4) Kā tiek risināti vietējie jautājumi, kas saistīti ar klimatadaptācijas vajadzībām?

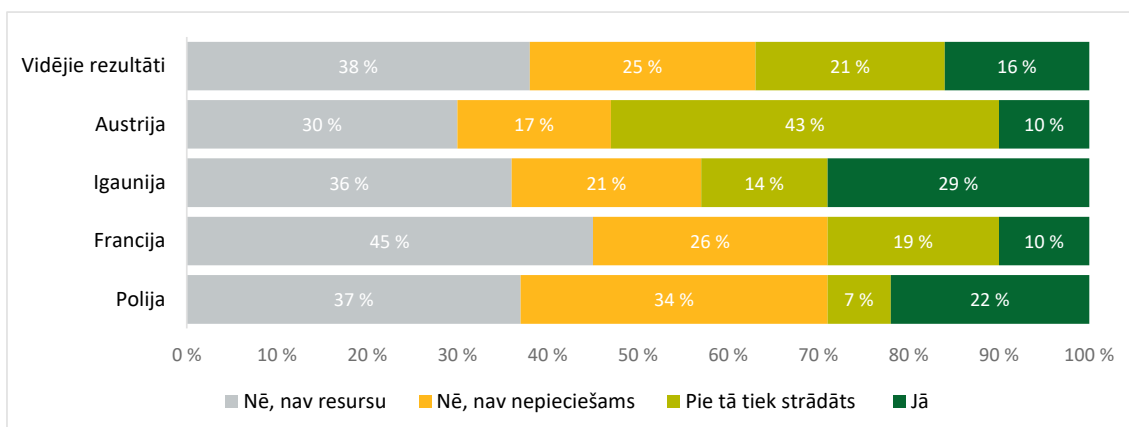




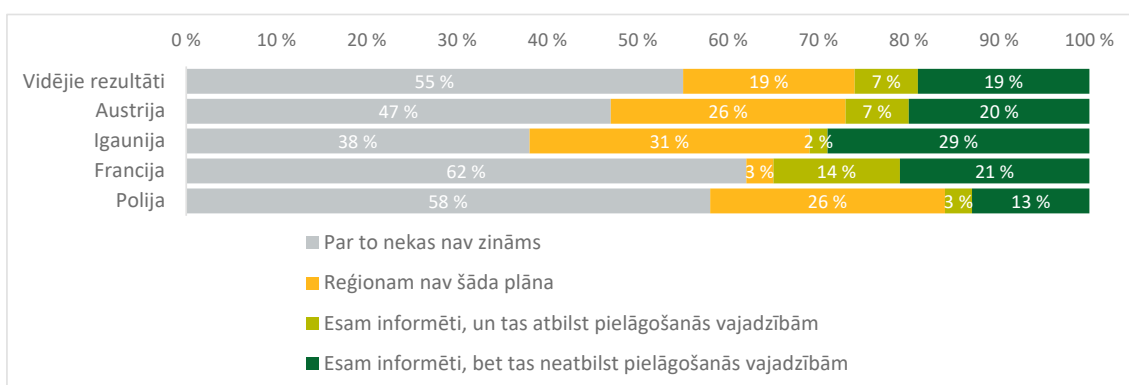
5) Ar kādiem šķēršļiem saskaras jūsu pašvaldība, nodrošinot klimatadaptācijas vajadzības?



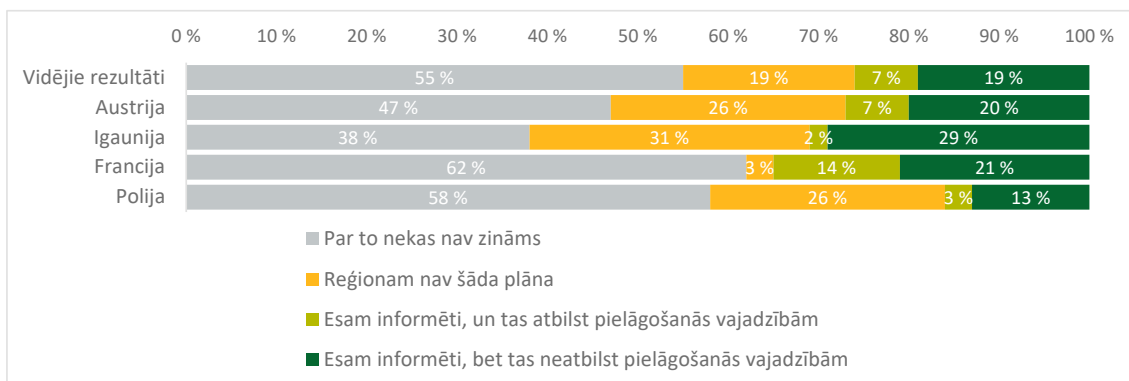
6) Vai jūsu pašvaldībai ir vietējais pielāgošanās plāns?



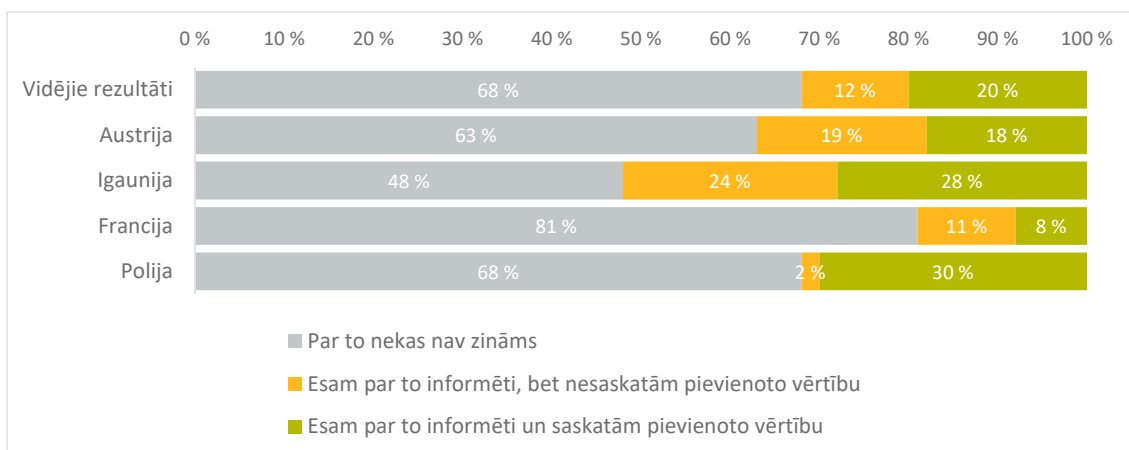
7) a) Vai jūsu pašvaldība ir informēta par jūsu reģiona pielāgošanās plānu un vai šis plāns atbilst jūsu pašvaldības pielāgošanās vajadzībām?



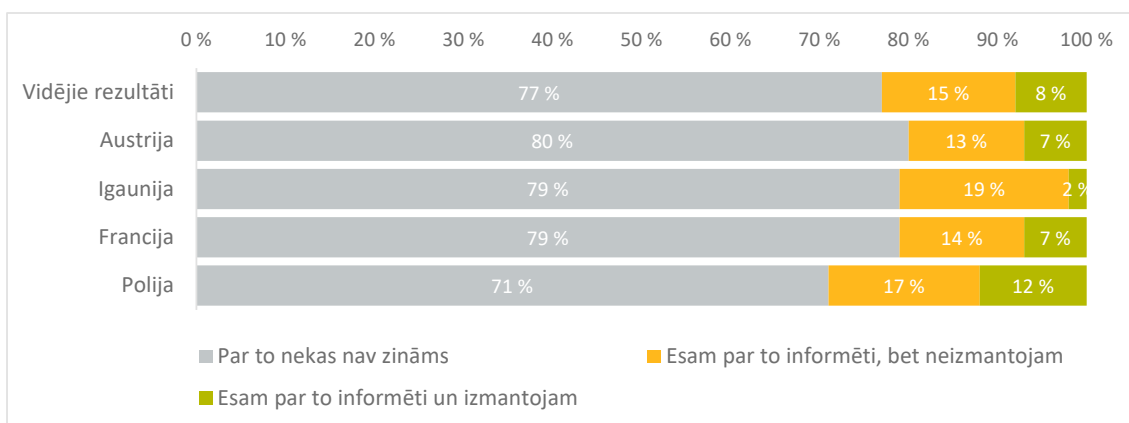
b) Vai jūsu pašvaldība ir informēta par jūsu valsts pielāgošanās plānu?

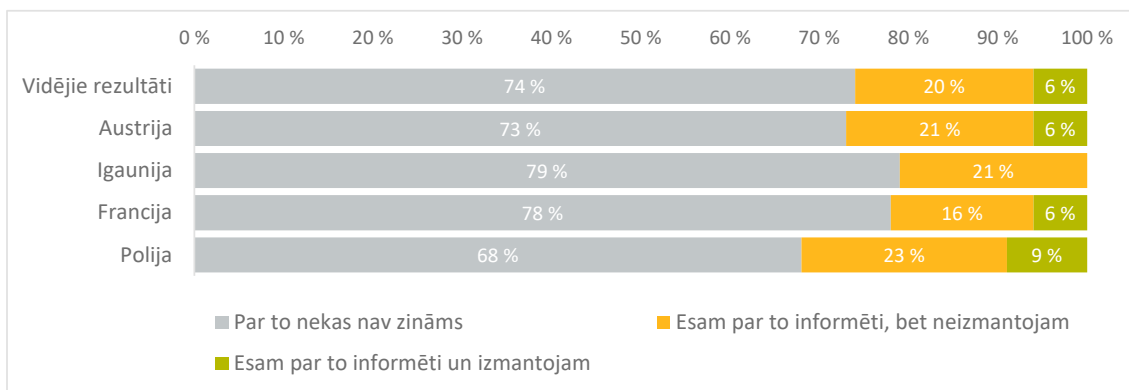


c) Vai jūsu pašvaldība ir informēta par ES pielāgošanās stratēģiju un vai uzskatāt, ka tai ir pievienotā vērtība?

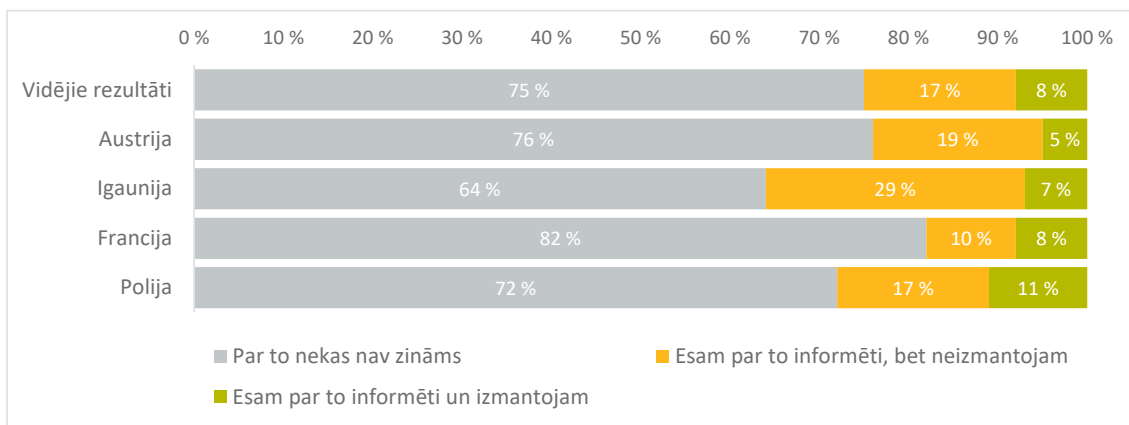


8) a) Vai jūsu pašvaldība ir informēta par Eiropas Klimatadaptācijas platformu (*Climate-ADAPT*)?

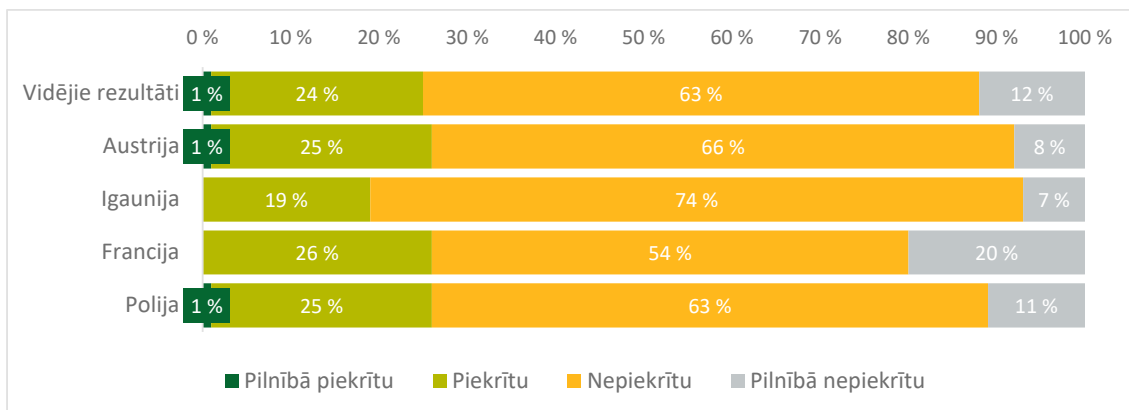


b) Vai jūsu pašvaldība ir informēta par *Copernicus* un to izmanto?

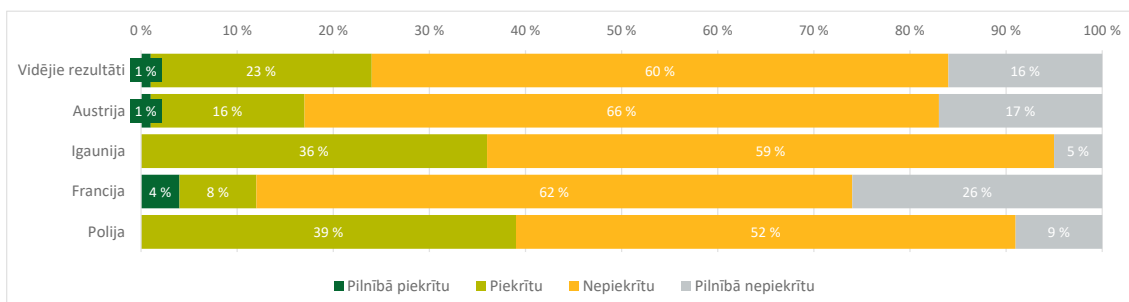
## c) Vai jūsu pašvaldība ir informēta par ES misiju "Pielāgošanās klimata pārmaiņām" un vai to izmanto?



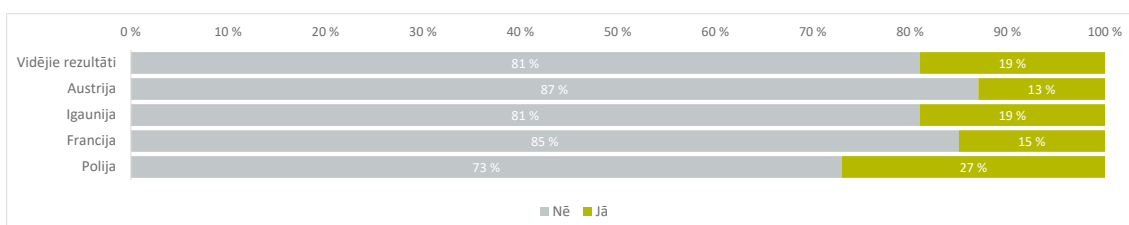
## 9) "Valsts finansiālais atbalsts pielāgošanās pasākumiem/projektiem ir apmierinošs un atbilst mūsu vajadzībām." Vai piekrītat?



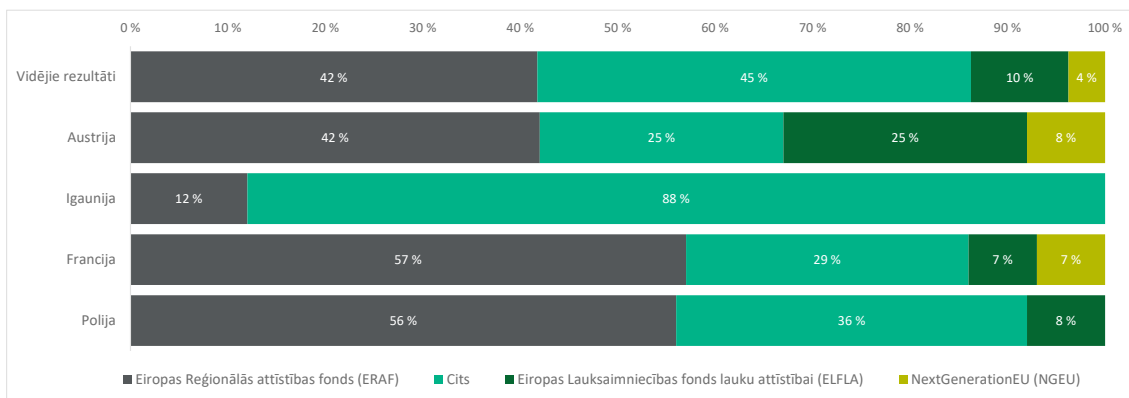
10) "Pieejamā informācija par ES finansējumu klimatadaptācijas projektiem ir pietiekama." Vai piekrītat?



11) a) Vai jūsu pašvaldība pēdējo piecu gadu laikā ir saņēmusi ES līdzekļus pielāgošanās pasākumam/projektam?



b) Ja jā, no kāda avota?



## Saīsinājumi

**ANM:** Atveseļošanas un noturības mehānisms

**ELFLA:** Eiropas Lauksaimniecības fonds lauku attīstībai

**ERAF:** Eiropas Reģionālās attīstības fonds

**EVA:** Eiropas Vides aģentūra

**IPCC:** Klimata pārmaiņu starpvaldību padome

**JRC:** Kopīgais pētniecības centrs

**KLP:** kopējā lauksaimniecības politika

**LEADER:** *Liaison entre actions de développement de l'économie rurale*, kas nozīmē "lauku ekonomikas un attīstības pasākumu savstarpējā saistība"

# Glosārijs

**“Apvārsnis 2020”**: ES pētniecības un inovācijas finansēšanas pamatprogramma 2014.–2020. gada periodam.

**“Apvārsnis Eiropa”**: ES pētniecības un inovācijas finansēšanas pamatprogramma 2021.–2027. gada periodam.

**Climate-ADAPT**: Eiropas Klimatadaptācijas platforma informācijas apkopošanai un apmaiņai par klimatadaptāciju Eiropā.

**Copernicus**: ES Zemes novērošanas un monitoringa sistēma, kas vāc un apstrādā satelītu un uz Zemes esošu sensoru iegūtos datus, lai sniegtu informāciju vides un drošības jomā.

**Dabā balstīti risinājumi**: risinājumi, kuru iedvesmas avots ir daba un kurus daba atbalsta, kuri ir izmaksu ziņā efektīvi un vienlaikus nodrošina vidiskus, sociālus un ekonomiskus ieguvumus un palīdz veidot noturību (EK).

**IPCC (Klimata pārmaiņu starpvaldību padome)**: Apvienoto Nāciju Organizācijas struktūra, kas sagatavo visaptverošus novērtējuma ziņojumus par zinātnisko, tehnisko un sociālekonomisko zināšanu stāvokli klimata pārmaiņu jomā.

**Klimata pārmaiņas**: jebkādas klimata izmaiņas laika gaitā vai nu dabiskās mainības dēļ, vai cilvēka darbības rezultātā (*IPCC AR4, 2007*).

**Klimatnoturība**: spēja sagatavoties klimata pārmaiņu ietekmei, atgūties no tās un pielāgoties tai.

**LIFE**: finansēšanas instruments, ar ko atbalsta ES vides un klimata politikas īstenošanu, līdzfinansējot projektus dalībvalstīs.

**Pielāgošanās klimata pārmaiņām / klimatadaptācija**: pielāgošanās dabas vai cilvēku sistēmās, reaģējot uz faktiskiem vai paredzamiem klimatiskajiem stimuliem vai to ietekmi un tādējādi mazinot kaitējumu vai izmantojot izdevīgas iespējas (*IPCC ceturtais novērtējuma ziņojums (AR4), 2007*).

**Pielāgotiesspēja**: sistēmas, reģiona vai kopienas potenciāls vai spēja pielāgoties klimata pārmaiņu sekām vai ietekmei.

## Komisijas atbildes

<https://www.eca.europa.eu/lv/publications/sr-2024-15>

## Laika grafiks

<https://www.eca.europa.eu/lv/publications/sr-2024-15>

## Revīzijas darba grupa

ERP īpašajos ziņojumos tiek atspoguļoti rezultāti, kas iegūti, revidējot ES rīcībpolitiku un programmas vai ar pārvaldību saistītus jautājumus konkrētās budžeta jomās. ERP atlasa un izstrādā šos revīzijas uzdevumus tā, lai tiem būtu pēc iespējas lielāka ietekme, proti, tiek ņemti vērā riski, kam pakļauta lietderība vai atbilstība, attiecīgo ienākumu vai izdevumu apjoms, paredzamie notikumi, kā arī politiskās un sabiedrības intereses.

Šo lietderības revīziju veica ERP locekles Joëlle Elvinger vadītā I apakšpalāta “Dabas resursu ilgtspējīga izmantošana”. Revīziju vadīja ERP loceklis *Klaus-Heiner Lehne*, un revīzijas darbā piedalījās locekļa biroja vadītājs *Thomas Arntz* un locekļa biroja atašejs *Marc-Oliver Heidkamp*; atbildīgā vadītāja *Ramona Bortnowschi*; darbuzdevuma vadītāja *Céline Ollier*; darbuzdevuma vadītājas vietniece *Angelika Zych* un revidenti *Irina Flat*, *Liia Laanes* un *Jarostaw Śmigiel*, kā arī praktikants *Wesley Reverdy*. Grafisko atbalstu nodrošināja *Alexandra Damir-Bînzaru* un *Marika Meisenzahl*.



No kreisās: *Irina Flat*, *Liia Laanes*, *Ramona Bortnowschi*, *Céline Ollier*, *Thomas Arntz*, *Klaus-Heiner Lehne*, *Marc-Oliver Heidkamp*, *Wesley Reverdy*, *Jarostaw Śmigiel* un *Angelika Zych*.



# AUTORTIESĪBAS

© Eiropas Savienība, 2024

Eiropas Revīzijas palātas (ERP) atkalizmantošanas politiku nosaka ar [ERP Lēmumu Nr. 6-2019](#) par atvērto datu politiku un dokumentu atkalizmantošanu.

Ja vien nav norādīts citādi (piemēram, individuālās autortiesību norādēs), ERP saturs, kurš pieder ES, ir licencēts saskaņā ar šādu starptautisku licenci: [Creative Commons Attribution 4.0 International \(CC BY 4.0\) license](#). Tādējādi atkalizmantošana parasti ir atļauta, ja tiek sniegtas pienācīgas atsauces un norādītas visas izmaiņas. ERP satura atkalizmantošana nedrīkst sagrozīt tā sākotnējo nozīmi vai jēgu. ERP nav atbildīga par atkalizmantošanas sekām.

Jāsaņem papildu atļauja, ja konkrētā saturā attēlotas identificējamas privātpersonas, piemēram, ERP darbinieku fotoattēlos, vai ja tas ietver trešās personas darbu.

Ja šāda atļauja ir saņemta, tā atceļ un aizstāj iepriekš minēto vispārējo atļauju un skaidri norāda uz visiem izmantošanas ierobežojumiem.

Lai izmantotu vai reproducētu saturu, kas nepieder ES, var būt nepieciešams prasīt atļauju tieši autortiesību īpašniekiem.

10. attēls – logotipi: © [Copernicus Climate Change Service](#), © [Climate ADAPT](#), © [Covenant of Mayors for Climate & Energy Europe](#).

Programmatūra vai dokumenti, uz kuriem attiecas rūpnieciskā īpašuma tiesības, proti, patenti, preču zīmes, reģistrēti dizainparaugi, logotipi un nosaukumi, nav iekļauti ERP atkalizmantošanas politikā.

Eiropas Savienības iestāžu un struktūru tīmekļa vietnēs, kas izvietotas domēnā europa.eu, ir atrodamas saites uz trešo personu tīmekļa vietnēm. Tā kā ERP šīs vietnes nekontrolē, iesakām rūpīgi iepazīties ar to privātuma un autortiesību politiku.

## ERP logotipa izmantošana

ERP logotipu nedrīkst izmantot bez ERP iepriekšējas piekrišanas.

HTML	ISBN 978-92-849-2643-5	ISSN 1977-5717	doi:10.2865/605663	QJ-AB-24-015-LV-Q
PDF	ISBN 978-92-849-2590-2	ISSN 1977-5717	doi:10.2865/799866	QJ-AB-24-015-LV-N

Arvien biežāki kļūst tādi ekstremāli klimatiskie notikumi kā karstuma viļņi, sausums un plūdi. Ir steidzami jāpielāgojas šiem klimatiskajiem apstākļiem. Mēs vērtējam ES pielāgošanās klimata pārmaiņām jeb klimatadaptācijas satvaru un to, kā atlasītos ES pielāgošanās projektos bija risināta klimata pārmaiņu ietekme. Mēs konstatējam, ka vispārējais ES pielāgošanās politikas satvars bija stabils, bet tā īstenošanā bija nepilnības un trūkumi. Lai gan lielākā daļa mūsu revidēto projektu efektīvi risināja klimatiskos riskus, dažiem projektiem bija neliela ietekme uz pielāgotiesspējas palielināšanu vai tās nebija vispār, bet daži no projektiem var izraisīt maladaptāciju. Mēs sniedzam ieteikumus, kā uzlabot ziņošanu un zināšanu apmaiņu par klimatadaptāciju un nodrošināt, ka visi attiecīgie ES finansētie projekti ir pielāgoti pašreizējiem un turpmākajiem klimatiskajiem apstākļiem.

Eiropas Revīzijas palātas (ERP) īpašais ziņojums saskaņā ar LESD 287. panta 4. punkta otro daļu.



EIROPAS  
REVĪZIJAS  
PALĀTA



Eiropas Savienības  
Publikāciju birojs

EIROPAS REVĪZIJAS PALĀTA  
12, rue Alcide De Gasperi  
1615 Luxembourg  
LUXEMBOURG

Tālrunis: +352 4398-1

Uzziņām: [eca.europa.eu/lv/contact](https://eca.europa.eu/lv/contact)

Timekļa vietne: [eca.europa.eu](https://eca.europa.eu)

Twitter: @EUAuditors