

# Documentul de analiză 04

RO

## Raportul anual privind gestiunea și performanța bugetului UE pe 2023 al Comisiei Europene



CURTEA DE  
CONTURI  
EUROPEANĂ

2024

# Cuprins

	Puncte
<b>Sinteză</b>	I-VII
<b>Introducere</b>	01-03
<b>Sferă și abordare</b>	04-08
<b>Procesele de elaborare a raportului anual privind gestiunea și performanța</b>	09-13
<b>Mesajele legate de performanță din volumul I al Raportului anual pe 2023 privind gestiunea și performanța</b>	14-28
<b>Comisia dispunea de proceduri adecvate și bine definite pentru elaborarea raportului anual privind gestiunea și performanța, dar se mai pot aduce îmbunătățiri în ceea ce privește calitatea informațiilor referitoare la performanță</b>	14-22
<b>Aserțiunile formulate în raportul anual privind gestiunea și performanța nu concordă întotdeauna cu constatările din raportul anual al Curții</b>	23-26
<b>Curtea nu a observat neconcordanțe între volumul I din Raportul anual pe 2023 privind gestiunea și performanța și documentele justificative aferente</b>	27-28
<b>Observații finale</b>	29-34
<b>Anexă</b>	
<b>Rolul diferiților participanți în elaborarea principalelor documente ale Comisiei de raportare cu privire la performanță</b>	
<b>Acronime</b>	
<b>Glosar</b>	
<b>Echipa din cadrul Curții</b>	

## Sinteză

I În fiecare an, Comisia dă seamă pentru actul de gestiune a bugetului UE și pentru performanța programelor și a politicilor UE în raportul său anual privind gestiunea și performanța bugetului UE. Prin adoptarea acestui raport, colegiul comisarilor își asumă răspunderea politică globală pentru gestiunea bugetului UE. Raportul este un document crucial pentru procedura anuală de descărcare de gestiune, în cadrul căreia Parlamentul European, pe baza unei recomandări a Consiliului, cere Comisiei să dea seamă pentru execuția bugetului UE.

II Comisia are obligația de a furniza Curții de Conturi Europene raportul anual privind gestiunea și performanța nu mai târziu de luna iunie a anului care urmează exercițiului auditat. Dat fiind intervalul scurt de timp în care trebuie să examineze raportul înainte de procedura anuală de descărcare de gestiune, Curtea s-a axat pe modul în care Comisia a elaborat [raportul pe 2023](#) și pe modul în care a raportat cu privire la aspectele ce țin de performanță, concentrându-se pe volumul I. În plus, [Raportul anual al Curții pe 2023](#) a inclus un capitol referitor la performanță, care conține mesajele-cheie legate de acest aspect evidențiate în rapoartele speciale publicate de Curte în 2023 și cuprinde o trecere în revistă a performanței înregistrate de anumite programe selectate care au fost finanțate în cadrul rubricii 4 din cadrul financiar multianual (CFM).

III Documentul de față fiind o analiză, și nu un raport de audit, Curtea s-a sprijinit în activitatea sa pe informațiile aflate la dispoziția publicului larg și pe activitățile sale anterioare. Au fost obținute totodată informații și explicații din partea Comisiei.

IV Curtea observă că volumul I al [Raportului anual pe 2023 privind gestiunea și performanța](#) a fost elaborat respectând orientările strategice ale Consiliului pentru gestiunea corporativă al Comisiei. Procedurile utilizate de Comisie pentru elaborarea acestui raport erau adecvate și bine definite, dar mai este loc de îmbunătățiri la nivelul calității datelor.

V Per ansamblu, la sfârșitul anului 2023, punerea în aplicare a programelor UE din actualul CFM se afla încă într-un stadiu incipient. Capitolul 3 din [Raportul anual pe 2023](#) al Curții a inclus observații cu privire la performanța Fondului pentru azil, migrație și integrare (FAMI) și a Fondului de management integrat al frontierelor. În ceea ce privește aceste două fonduri specifice, raportul anual privind gestiunea și performanța a indicat că, față de [raportul pe 2022](#), s-au înregistrat progrese vizibile în ceea ce privește punerea în aplicare a FAMI, în timp ce, pentru Fondul de management integrat

al frontierelor, indicatorii-cheie de performanță au rămas la același nivel scăzut ca cel raportat în 2022.

**VI** Raportul anual privind gestiunea și performanța conține puncte de vedere care diferă de unele dintre principalele observații formulate de Curte cu privire la fondurile politicii de coeziune și la Mecanismul de redresare și reziliență (MRR) în [Raportul său anual pe 2023](#). Aceste diferențe sunt legate de rata de eroare pentru fondurile politicii de coeziune, precum și de respectarea condițiilor de plată și de eligibilitate, de calitatea sistemelor de monitorizare și de control și de buna gestiune financiară a MRR.

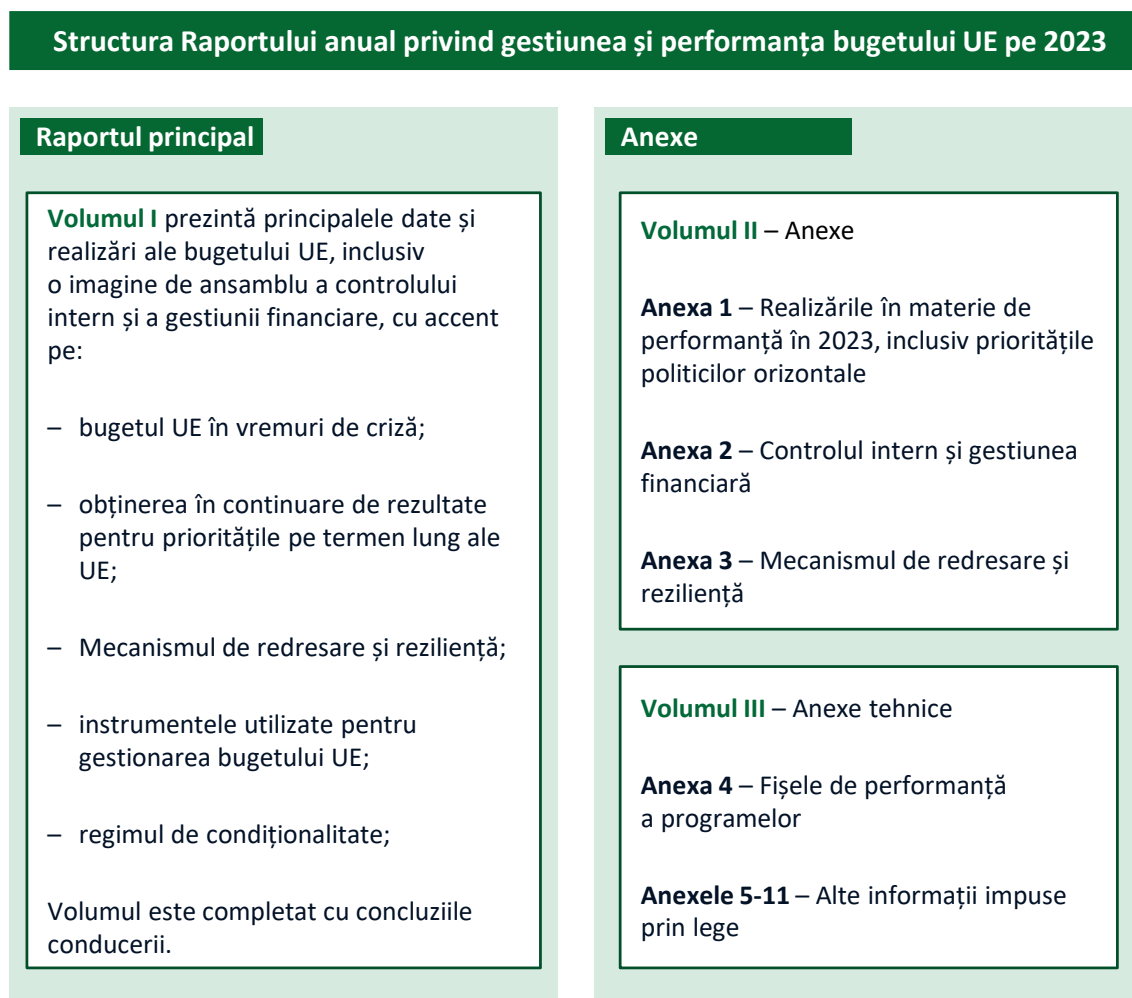
**VII** În urma analizei principalelor aserțiuni financiare prezentate în volumul I al raportului privind gestiunea și performanța, Curtea nu a mai identificat alte neconcordanțe.

# Introducere

**01** Raportul anual privind gestiunea și performanța bugetului UE este raportul de nivel înalt al Comisiei privind performanța bugetului UE. El este unul dintre elementele cruciale care contribuie la procedura anuală de descărcare de gestiune, în cadrul căreia Parlamentul European, pe baza unei recomandări a Consiliului, controlează execuția bugetului UE. Raportul face parte din rapoartele financiare și de răspundere integrate, care includ conturile anuale consolidate ale UE, o prognoză pe termen lung a viitoarelor intrări și ieșiri din bugetul UE (2024-2028), raportul privind auditurile interne efectuate în exercițiul precedent, adresat autorității de descărcare de gestiune, și raportul privind măsurile luate în urma descărcării de gestiune aferente exercițiului precedent. Termenul legal până la care Comisia trebuie să pună la dispoziția Parlamentului European, a Consiliului și a Curții de Conturi Europene raportul privind gestiunea și performanța pentru exercițiul n este finele lunii iunie din exercițiul n+1.

**02** Raportul anual privind gestiunea și performanța a fost publicat pentru prima dată în 2015 și a evoluat de-a lungul timpului. Începând cu 2020, raportul a fost structurat în trei volume; conținutul acestora este prezentat în *figura 1* care urmează.

**Figura 1 – Structura raportului anual privind gestiunea și performanța pe 2023**



Sursa: Curtea de Conturi Europeană.

**03** Volumul I al [Raportului anual pe 2023 privind gestiunea și performanța](#) se încheie cu concluzia conducerii și cu o declarație a colegiului comisarilor, potrivit căreia acesta din urmă își asumă responsabilitatea politică generală pentru gestionarea bugetului UE. Acest volum conține o raportare cu privire la următoarele aspecte:

- menținerea sprijinului pentru Ucraina;
- răspunsul UE la criza din Orientul Mijlociu;
- consolidarea capacităților de securitate și apărare ale UE;
- punerea la dispoziție a asistenței oficiale pentru dezvoltare;
- sprijinirea controlului la frontiere și abordarea presiunii migrației;
- sprijinirea [priorităților pe termen lung ale Comisiei](#);
- Mecanismul de redresare și reziliență;

- o instrumentele necesare pentru a se garanta că bugetul UE este bine gestionat și protejat;
- o regimul de condiționalitate pentru protecția bugetului UE.

## Sferă și abordare

**04** În fiecare an, pe lângă rapoartele speciale pe care le elaborează, Curtea de Conturi Europeană acoperă, în raportul său anual, mai multe aspecte privind performanța bugetului UE. Raportul anual privind gestiunea și performanța este pus la dispoziția Curții în luna iunie a anului care urmează exercițiului auditat (a se vedea punctul **01**), perioadă până la care Curtea trebuie să își fi finalizat activitatea de audit pentru raportul anual aferent exercițiului în cauză. Acest lucru limitează gradul în care Curtea poate acoperi raportul privind gestiunea și performanța în raportul său anual vizând același exercițiu.

**05** Capitolul referitor la performanță din [Raportul anual pe 2023](#) a examinat modul în care Comisia a raportat cu privire la performanța programelor de cheltuieli aferente rubricii 4 din cadrul financiar multianual (CFM) în fișele de performanță a programelor anexate la [Raportul anual pe 2022 privind gestiunea și performanța](#). În plus, Curtea publică acest document de analiză separat referitor la [Raportul anual pe 2023 privind gestiunea și performanța bugetului UE](#).

**06** Prezenta analiză acoperă următoarele aspecte din volumul I al [Raportului anual al Comisiei pe 2023 privind gestiunea și performanța](#):

- o modul în care Comisia a elaborat raportul anual privind gestiunea și performanța, inclusiv cum a pregătit controalele aferente;
- o modul în care Comisia raportează cu privire la aspecte legate de performanță, inclusiv coerența raportului anual privind gestiunea și performanța cu rapoarte relevante ale Curții, precum și probele care susțin aserțiunile cuantificate.

**07** Dat fiind că documentul de față este o analiză, și nu un raport de audit, Curtea s-a sprijinit în activitatea sa pe informațiile aflate la dispoziția publicului larg, precum documente ale Comisiei, și pe activitățile sale de audit anterioare. De asemenea, Curtea a obținut explicații relevante de la serviciile centrale ale Comisiei [Direcția Generală Buget (DG BUDG) și Secretariatul General (SEC-GEN)].

**08** În [Raportul privind descărcarea de gestiune](#) din mai 2023, Parlamentul European a solicitat Curții să ia în considerare raportul anual privind gestiunea și performanța în rapoartele sale anuale sau prin intermediul unui document separat, dacă este necesar, pentru a ține seama de procedura anuală de descărcare de gestiune. Întrucât nu a avut decât puțin timp la dispoziție pentru a examina raportul anual privind gestiunea și performanța, Curtea s-a axat pe volumul I.



# Procesele de elaborare a raportului anual privind gestiunea și performanța

**09** Consiliul pentru gestiunea corporativă al Comisiei<sup>1</sup> a furnizat orientări strategice referitoare la structura și la conținutul [Raportului anual pe 2023 privind gestiunea și performanța](#). Orientările strategice de anul acesta, care au fost publicate în ianuarie 2024, au stabilit următoarele priorități care trebuie incluse în [Raportul anual pe 2023 privind gestiunea și performanța](#):

- o actualizare privind punerea în aplicare și realizările Mecanismului de redresare și reziliență (MRR);
- o sprijinul acordat de UE Ucrainei și răspunsul UE la consecințele mai ample ale mediului geopolitic instabil;
- o situația actuală în ceea ce privește punerea în aplicare a [mecanismului de condiționalitate](#) privind statul de drept.

**10** Potrivit orientărilor, volumul I din raportul anual privind gestiunea și performanța ar trebui să fie concis și orientat către publicul larg și ar trebui să prezinte principalele realizări ale bugetului UE și modul în care acesta răspunde la principalele provocări geopolitice actuale, inclusiv războiul de agresiune purtat de Rusia împotriva Ucrainei și conflictul din Orientul Mijlociu.

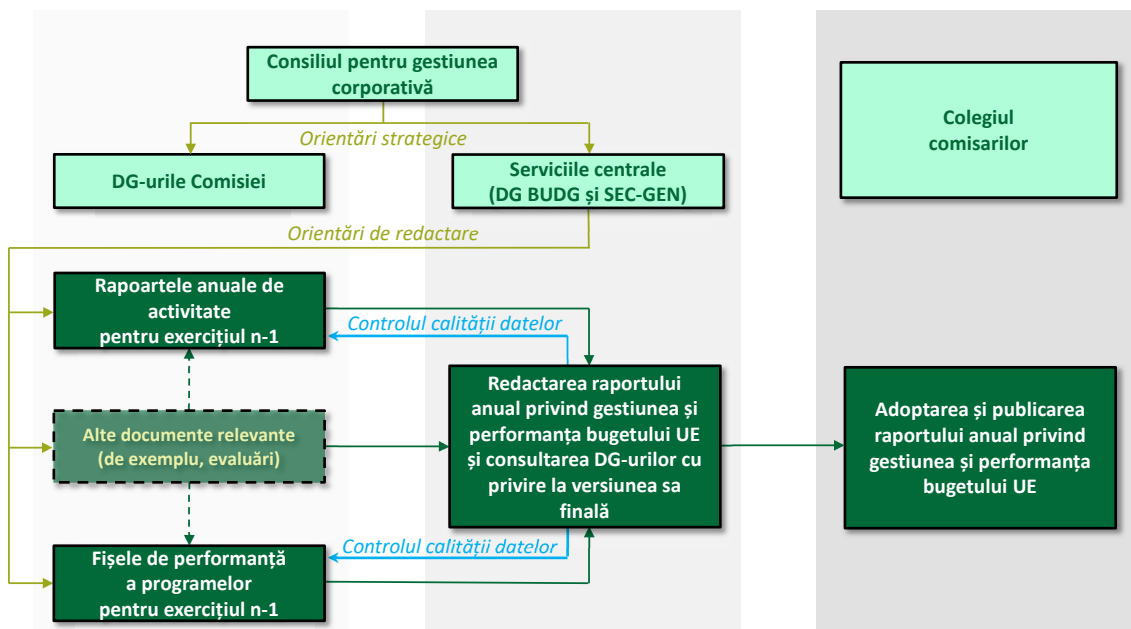
**11** Activitățile privind raportul anual privind gestiunea și performanța au fost conduse de două dintre „serviciile centrale” ale Comisiei: DG BUDG și SEC-GEN. Raportul a fost elaborat cu ajutorul contribuțiilor din partea serviciilor Comisiei responsabile de diferitele programe de cheltuieli, care au elaborat rapoartele anuale de activitate și fișele de performanță a programelor. DG BUDG a emis instrucțiuni detaliate celorlalte servicii pentru a le îndruma atunci când își elaborează rapoartele anuale de activitate și documentele prezentate în vederea stabilirii bugetului, inclusiv fișele de performanță a programelor. La redactarea principalelor mesaje ale raportului privind gestiunea și performanța, s-au luat în considerare și evaluări de sine stătătoare conținând constatări de o importanță semnificativă. [Figura 2](#) ilustrează un proces simplificat al modului în

---

<sup>1</sup> Secțiunea 1.4 „The corporate management board” din [Communication to the Commission: Governance in the European Commission](#), Bruxelles, 24.6.2020, C(2020) 4240 final.

care a fost elaborat și adoptat raportul anual privind gestiunea și performanța, iar *anexa* prezintă rolurile diferitelor părți implicate în elaborarea raportului.

**Figura 2 – Procesul aferent raportului anual privind gestiunea și performanța: de la întocmire până la publicare**



Sursa: Curtea de Conturi Europeană.

**12** Anexele tehnice din volumul III al raportului anual privind gestiunea și performanța conțin fișele de performanță a programelor, care arată progresele înregistrate în atingerea obiectivelor fiecărui program de cheltuieli, utilizând indicatorii definiți în legislația relevantă a programului respectiv. Potrivit Comisiei, procesul de introducere a datelor aferente indicatorilor a integrat verificări privind calitatea datelor, prin care se examinează integralitatea, formatarea (de exemplu, ca dată sau ca număr) și caracterul rezonabil (numerele trebuie să se încadreze în intervale rezonabile) al datelor. După elaborarea fișelor de performanță a programelor, DG BUDG a revizuit la rândul ei datele din acestea, pe baza cunoștințelor sale cu privire la programe.

**13** Rapoartele anuale de activitate sunt rapoarte de gestiune trimise colegiului comisarilor de către șeful fiecărui serviciu din cadrul Comisiei. Aceste rapoarte dau seamă mai curând de performanța serviciului în cauză decât de cea a programelor gestionate (spre deosebire de fișele de performanță a programelor). Rapoartele anuale de activitate prezintă informații financiare și de gestiune, inclusiv o declarație de asigurare semnată de fiecare director general – sau de fiecare director, în cazul agențiilor executive – în care se afirmă că procedurile de control instituite oferă garanțiile necesare în ceea ce privește legalitatea și regularitatea cheltuielilor și că resursele au fost utilizate în scopul prevăzut și în conformitate cu principiul bunei

gestiuni financiare. Serviciile centrale au revizuit proiectele de rapoarte anuale de activitate și au furnizat feedback serviciilor responsabile.

## Mesajele legate de performanță din volumul I al Raportului anual pe 2023 privind gestiunea și performanța

**Comisia dispunea de proceduri adecvate și bine definite pentru elaborarea raportului anual privind gestiunea și performanța, dar se mai pot aduce îmbunătățiri în ceea ce privește calitatea informațiilor referitoare la performanță**

**14** Volumul I din [Raportul anual pe 2023 privind gestiunea și performanța](#) a urmat orientările Consiliului pentru gestiunea corporativă și a prezentat o imagine de ansamblu la nivel înalt a performanței bugetului UE, abordând în special aspecte-cheie precum sprijinul acordat de UE Ucrainei, răspunsul la conflictul din Orientul Mijlociu, MRR și buna gestiune financiară (a se vedea punctul **03**).

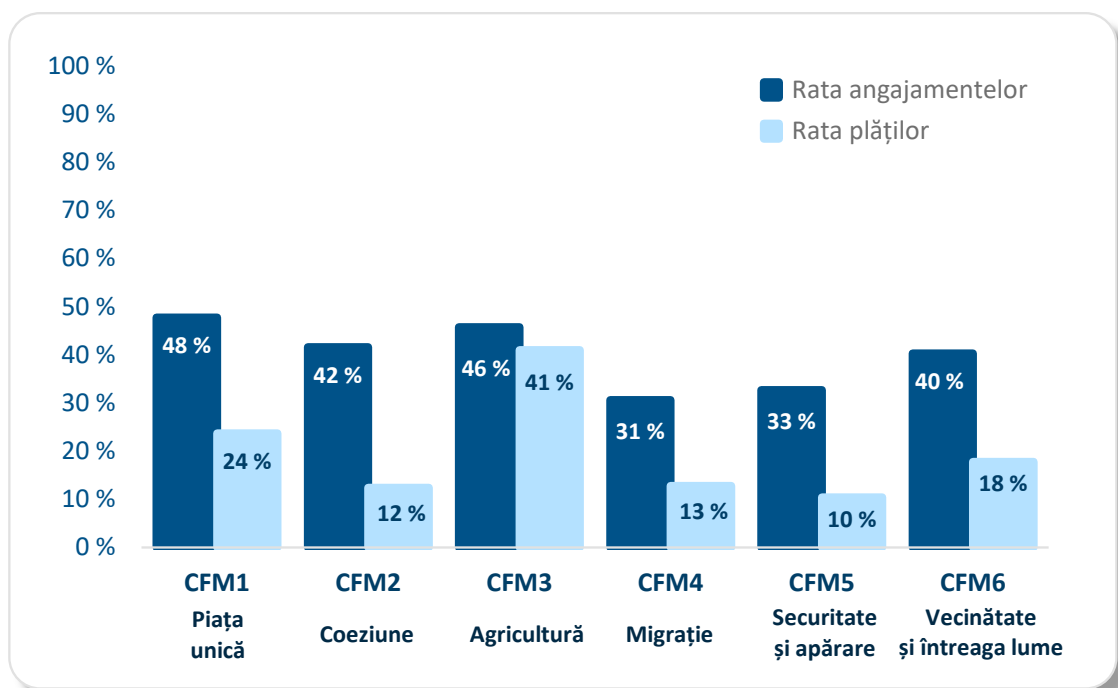
**15** Pentru a obține rezultate pornind de la cheltuielile UE, poate fi necesar să treacă mai mulți ani. Angajamentele bugetare sunt aprobate înainte de efectuarea plăților și adesea rezultatele nu sunt ușor de măsurat în primii ani de punere în aplicare a programelor din perioada acoperită de un CFM. Programele care au fost implementate într-o perioadă pot continua să producă rezultate în CFM-ul următor. Din acest motiv, fișele de performanță a programelor din volumul III al raportului anual privind gestiunea și performanța includeau informații și cu privire la programele din perioada anterioară a CFM, 2014-2020.

**16** Pentru raportarea cu privire la programele din cadrul gestiunii partajate și la indicatorii aferenți, este nevoie de date de la statele membre, lucru care necesită mai mult timp în comparație cu gestiunea directă, deoarece autoritățile statelor membre trebuie mai întâi să consolideze datele la nivel național și apoi să le raporteze Comisiei. Aceasta înseamnă că [Raportul anual pe 2023 privind gestiunea și performanța](#) și fișele de performanță a programelor aflate sub gestiune partajată conțineau date privind performanța până la 31 decembrie 2022, în timp ce programele care fac obiectul gestiunii directe și indirecte pot include date care acoperă perioada până la 31 decembrie 2023.

**17** Anexele la raportul anual privind gestiunea și performanța oferă informații cu privire la gradul de punere în aplicare a diferitelor programe finanțate prin CFM. În

**figura 3** se prezintă sintetizat rata de execuție a principalelor programe ale UE (excluzând MRR) din perspectiva angajamentelor și a plăților din primii 3 ani ai ciclului de programare de 7 ani (2021-2027). Figura arată că, în ansamblu, programele se află încă în etapele inițiale ale punerii în aplicare.

**Figura 3 – Rata de execuție până la sfârșitul anului 2023 a principalelor programe ale UE din perioada 2021-2027**



Sursa: Comisia Europeană, iulie 2024.

**18** În capitolul 3 din [Raportul său anual pe 2023](#), Curtea a raportat că, în anumite cazuri, atunci când Comisia a considerat că valorile indicatorilor raportate de statele membre pentru programele finanțate în cadrul rubricii 4 din CFM în perioada 2014-2020 erau inexacte și că dispunea de date de o calitate mai bună din alte surse, Comisia a utilizat datele respective. Comisia a recunoscut, în fișa sa de performanță a programului pentru rubrica 4 din [Raportul pe 2022 privind gestiunea și performanța](#), că era necesar să se amelioreze calitatea monitorizării performanței cu date mai regulate și mai fiabile pentru indicatorii de rezultat. Curtea observă, la fel ca în [documentul de analiză de anul trecut](#), că procedurile utilizate de Comisie pentru elaborarea acestui raport erau adecvate și bine definite, dar și că mai este loc de îmbunătățiri la nivelul calității datelor.

**19** În capitolul 3 din [Raportul anual pe 2023](#), Curtea a examinat modul în care Comisia a raportat, în [Raportul său anual pe 2022 privind gestiunea și performanța](#), cu privire la performanța Fondului pentru azil, migrație și integrare (FAMI) și a Fondului de

management integrat al frontierelor de la rubrica 4 din actualul CFM. În cazul FAMI, [raportul pe 2022 al Comisiei](#) a raportat zero progrese pentru indicatorii-cheie de performanță ai programului, situație care este explicată de stadiul incipient al punerii în aplicare. [Raportul anual pe 2023 privind gestiunea și performanța](#) a prezentat unele rezultate pozitive, doi dintre cei șapte indicatori-cheie de performanță prezentați în fișa de performanță a programului înregistrând progrese foarte bune (29 % – *Numărul de persoane relocate* și 41 % – *Numărul de persoane admise prin admisie umanitară*). În cazul Fondului de management integrat al frontierelor, implementarea operațiunilor subiacente a demarat, dar rezultatele nu s-au materializat încă: indicatorii-cheie de performanță nu au indicat niciun progres de la [raportul pe 2022](#) la [raportul pe 2023](#). Șapte dintre cei opt indicatori-cheie de performanță prezintă în continuare o rată de progres de 0 %, în timp ce unul a rămas la aceeași valoare ca anul trecut (12 %).

**20** Mențiunile privind sprijinirea controlului la frontiere și abordarea presiunii migrației din volumul I al raportului anual privind gestiunea și performanța sunt în concordanță cu informațiile subiacente privind performanța FAMI și a Fondului de management integrat al frontierelor prezentate în volumul III.

**21** În ceea ce privește fondurile care au precedat FAMI și Fondul de management integrat al frontierelor în perioada CFM-ului anterior, valorile indicatorilor-cheie de performanță nu au fost actualizate în [Raportul anual pe 2023 privind gestiunea și performanța](#), întrucât termenul legal pentru raportarea datelor privind implementarea pentru 2023 este decembrie 2024. În plus, ca urmare a prelungirii cu 1 an a fondurilor în urma războiului de agresiune purtat de Rusia împotriva Ucrainei, termenul pentru evaluările *ex post* a fost amânat pentru decembrie 2024 și, prin urmare, informații importante privind performanța nu erau încă disponibile.

**22** În plus, în ceea ce privește monitorizarea și raportarea datelor, 14 dintre cele 29 de rapoarte speciale publicate de Curte în 2023 conțineau 41 de recomandări referitoare la calitatea datelor, colectarea datelor, monitorizarea și raportarea cu privire la performanță în diferite domenii. Printre acestea se numără MRR, achizițiile publice, transporturile, energia, acvacultura, operatorii economici autorizați și apărarea. Comisia a acceptat integral sau parțial 93 % din aceste recomandări.

## Aserțiunile formulate în raportul anual privind gestiunea și performanța nu concordă întotdeauna cu constatările din raportul anual al Curții

**23** În 2023, Curtea a publicat 29 de rapoarte speciale. Acestea au abordat multe dintre provocările cu care se confruntă UE în diferitele sale domenii de cheltuieli și de politică. [Raportul anual al Curții pe 2023](#) a cartografiat aceste mesaje în jurul a cinci domenii strategice: redresarea post-criză; competitivitatea; reziliența și valorile europene; schimbările climatice, mediul și resursele naturale; politicile fiscal-bugetare și finanțele publice. Din cauza naturii procesului de audit, Curtea a auditat în cea mai mare parte cheltuieli anterioare exercițiului 2023 și, prin urmare, nu toate subiectele abordate în [Raportul anual pe 2023 privind gestiunea și performanța](#) (de exemplu, consecințele bugetare ale războiului de agresiune al Rusiei împotriva Ucrainei și conflictul din Orientul Mijlociu) au intrat în sfera de audit a rapoartelor speciale ale Curții din 2023. Anumite teme, cum ar fi schimbările climatice, apărarea UE și MRR, au fost însă abordate atât în rapoartele speciale ale Curții, cât și în volumul I al raportului anual al Comisiei privind gestiunea și performanța.

**24** În volumul I al raportului anual privind gestiunea și performanța, Comisia a declarat că erau instituite instrumente eficiente pentru a asigura răspunderea de gestiune, transparența și buna gestiune financiară a bugetului UE. În ceea ce privește MRR, raportul Comisiei a afirmat că toate jaloanele și țintele pentru plățile efectuate în 2023 fuseseră îndeplinite în mod satisfăcător și că exista o asigurare rezonabilă cu privire la legalitatea și regularitatea plăților efectuate. Curtea și-a prezentat observațiile sale cu privire la legalitatea și regularitatea cheltuielilor din bugetul tradițional al UE și din MRR în [Raportul său anual pe 2023](#). Ea a publicat și două rapoarte speciale<sup>2</sup> referitoare la MRR în 2023, la care a făcut referire în raportul său anual. Aceste observații și rapoarte conțin puncte de vedere semnificativ diferite de cele ale Comisiei cu privire la nivelul ratei de eroare pentru fondurile politicii de coeziune (capitolul 6 din [Raportul anual pe 2023](#) al Curții). Puncte de vedere diferite au fost exprimate de Curte și cu privire la respectarea condițiilor de plată și de eligibilitate, la anumite aspecte ale calității sistemelor de monitorizare și de control, precum și la buna gestiune financiară a MRR (capitolul 11).

**25** Volumul I din raportul anual privind gestiunea și performanța urmează orientările strategice ale Consiliului pentru gestiunea corporativă în ceea ce privește sinteza

---

<sup>2</sup> [Raportul special nr. 07/2023](#): „Proiectarea sistemului de control al Comisiei pentru MRR” și [Raportul special nr. 26/2023](#): „Cadrul de monitorizare a performanței Mecanismului de redresare și reziliență”.

realizărilor în materie de gestiune bugetară. El face referire la consecințele războiului de agresiune purtat de Rusia împotriva Ucrainei, la revizuirea la jumătatea perioadei a bugetului pe termen lung al UE și la revizuirea planurilor de redresare și reziliență ale statelor membre. Capitolul 2 din [Raportul anual al Curții pe 2023](#), referitor la gestiunea bugetară și financiară, a făcut referire la aceste provocări. Curtea a observat, de asemenea, că angajamentele restante au atins un nivel record de peste 543 de miliarde de euro la sfârșitul exercițiului 2023 (în comparație cu 450 de miliarde de euro la sfârșitul exercițiului 2022). Ea a concluzionat că rata în continuare scăzută de execuție în 2023 a fondurilor sub gestiune partajată din perioada 2021-2027 va expune angajamentele asumate în 2022 la riscul unei dezangajări începând din 2025.

**26** Volumul I din raportul anual privind gestiunea și performanța nu aduce în discuție acest aspect, însă Comisia raportează un risc crescut de dezangajare în prognoza pe termen lung privind viitoarele intrări și ieșiri din bugetul UE (a se vedea punctul [01](#)). Anexa 4 din volumul III al raportului anual privind gestiunea și performanța oferă și ea informații cu privire la angajamente și plăți la nivel de program, dar nu și cu privire la angajamentele restante.

### **Curtea nu a observat neconcordanțe între volumul I din Raportul anual pe 2023 privind gestiunea și performanța și documentele justificative aferente**

**27** Curtea a examinat principalele aserțiuni cantitative formulate de Comisie în volumul I din [Raportul anual pe 2023 privind gestiunea și performanța](#). Curtea a acoperit 76 % din sumele mai mari de 1 miliard de euro, pentru care a solicitat și a obținut informații și explicații justificative din partea Comisiei. În plus, ea a analizat dacă sumele selectate din volumul I concordau cu sumele raportate în anexele la raport, în rapoartele anuale de activitate și în situațiile financiare ale UE. Această analiză nu a pus în lumină neconcordanțe.

**28** În [Raportul său anual pe 2023 privind gestiunea și performanța](#), Comisia a prezentat modul în care consolidează fiabilitatea informațiilor referitoare la performanță. Ea a introdus orientări noi care trebuie respectate de servicii atunci când elaborează rapoarte anuale de activitate, ca parte a punerii în aplicare a unor recomandări anterioare de audit intern.



## Observații finale

**29** Termenul legal până la care Comisia trebuie să pună la dispoziție raportul anual privind gestiunea și performanța, și anume sfârșitul lunii iunie a anului n+1, limitează sfera pe care Curtea o poate acoperi în timp util pentru procedura anuală de descărcare de gestiune. Prin urmare, prezenta analiză se axează pe volumul I din [Raportul anual pe 2023 privind gestiunea și performanța](#) (punctele **01** și **08**).

**30** Acest volum al raportului anual privind gestiunea și performanța a fost elaborat respectând orientările strategice ale Consiliului pentru gestiunea corporativă al Comisiei și a prezentat principalele date și realizări în ceea ce privește gestiunea bugetară pentru 2023. La fel ca anul trecut, Curtea a constatat că Comisia dispunea de proceduri adecvate pentru elaborarea raportului, dar că se mai pot aduce îmbunătățiri în ceea ce privește calitatea datelor referitoare la performanță (punctele **09-13** și **18**).

**31** Per ansamblu, la sfârșitul anului 2023, punerea în aplicare a programelor UE din actualul CFM se afla încă într-un stadiu incipient (punctele **14-17**). În ceea ce privește FAMI și Fondul de management integrat al frontierelor, fonduri examinate de Curte în capitolul 3 din [Raportul anual pe 2023](#), s-au înregistrat progrese vizibile în ceea ce privește FAMI comparativ cu anul trecut, iar pentru Fondul de management integrat al frontierelor, operațiunile subiacente demaraseră, dar indicatorii-cheie de performanță au rămas la același nivel de progres scăzut ca în 2022 (punctul **19**).

**32** În ceea ce privește conținutul [raportului anual](#) al Curții, raportul anual al Comisiei privind gestiunea și performanța conținea puncte de vedere care difereau de unele dintre principalele observații formulate de Curte cu privire la fondurile politicii de coeziune (capitolul 6 din raportul anual al Curții) și la MRR (capitolul 11) (punctul **24**).

**33** În plus, Curtea a atras atenția, în [raportul său anual](#), asupra nivelului record al angajamentelor restante din 2023. Nu s-a făcut referire la acest aspect în volumul I al raportului anual privind gestiunea și performanța, însă Comisia a abordat problema nivelului angajamentelor restante în prognoza sa pe termen lung privind viitoarele intrări și ieșiri din bugetul UE (punctele **25** și **26**).

**34** În urma analizei principalelor aserțiuni cantitative ale Comisiei din volumul I al raportului privind gestiunea și performanța, Curtea nu a mai identificat alte neconcordanțe (punctul **27**).

Prezentul document de analiză a fost adoptat de Camera V, condusă de domnul Jan Gregor, membru al Curții de Conturi, la Luxemburg, în ședința sa din 21 octombrie 2024.

*Pentru Curtea de Conturi,*

Tony Murphy  
*Președinte*

## Anexă

### Rolul diferiților participanți în elaborarea principalelor documente ale Comisiei de raportare cu privire la performanță

Tipul de raport	Serviciile centrale (DG BUDG/SEC-GEN)	Serviciile Comisiei	Colegiul
Raportul anual privind gestiunea și performanța bugetului UE	<ul style="list-style-type: none"> <li>redactează raportul</li> <li>urmează orientările strategice ale Consiliului pentru gestiunea corporativă</li> <li>se consultă cu serviciile responsabile</li> </ul>	<ul style="list-style-type: none"> <li>indică, în fișele lor de performanță a programelor și în rapoartele lor anuale de activitate, principalele aspecte sau mesaje care trebuie incluse în raportul anual privind gestiunea și performanța</li> <li>furnizează un feedback cu privire la proiectul de raport</li> </ul>	<ul style="list-style-type: none"> <li>asigură coerența mesajelor politice</li> <li>adoptă raportul</li> </ul>
Fișele de performanță a programelor	<ul style="list-style-type: none"> <li>emit modele/instrucțiuni/orientări („circulara privind bugetul”) și oferă cursuri de formare</li> <li>examinează proiectele de fișe de program și transmit feedback către serviciile responsabile</li> </ul>	<ul style="list-style-type: none"> <li>colectează date pentru indicatori</li> <li>redactează fișele de performanță a programelor</li> </ul>	<ul style="list-style-type: none"> <li>adoptă fișele (ca parte a propunerii de proiect de buget)</li> </ul>

Tipul de raport	Serviciile centrale (DG BUDG/SEC-GEN)	Serviciile Comisiei	Colegiul
Raportul anual de activitate	<ul style="list-style-type: none"> <li>○ emit modele/instrucțiuni/orientări</li> <li>○ examinează proiectele de rapoarte și transmit feedback către serviciile responsabile</li> <li>○ organizează evaluări <i>inter pares</i></li> </ul>	<ul style="list-style-type: none"> <li>○ redactează raportul</li> <li>○ validează raportul (directorul general sau directorul unei agenții executive)</li> </ul>	<ul style="list-style-type: none"> <li>○ decide cu privire la acțiuni ulterioare</li> </ul>

Sursa: Curtea de Conturi Europeană.

# Acronime

**CFM:** cadru financiar multianual

**DG BUDG:** Direcția Generală Buget

**MRR:** Mecanismul de redresare și reziliență

**SEC-GEN:** Secretariatul General

# Glosar

**Angajament:** sumă alocată în cadrul bugetului pentru finanțarea unui anumit element de cheltuieli, cum ar fi un contract sau un acord de grant. Angajamentele restante sunt suma angajamentelor realizate, dar care nu s-au concretizat încă în plăți.

**Buna gestiune financiară:** gestiunea resurselor în conformitate cu principiile economiei, eficienței și eficacității.

**Cadru financiar multianual:** planul de cheltuieli al UE care stabilește prioritățile (pe baza obiectivelor de politică) și plafoanele, în general pentru o perioadă de 7 ani. Constituie structura în care sunt stabilite bugetele anuale ale UE și fixează plafoane pentru fiecare categorie de cheltuieli.

**Consiliul pentru gestiunea corporativă:** organ central de conducere al Comisiei, care asigură coordonarea, supravegherea, consilierea și orientarea strategică în ceea ce privește aspectele corporative, inclusiv alocarea resurselor și gestionarea riscurilor. Se reunește regulat și este prezidat de secretarul general. Membrii săi sunt directorii generali responsabili cu bugetul, resursele umane și securitatea și directorul general al Serviciului juridic. Membrii de rang înalt ai cabinetelor comisarilor relevanți participă în calitate de observatori.

**Descărcare de gestiune:** decizie anuală luată de Parlamentul European prin care acesta acordă Comisiei aprobarea finală a modului în care a fost executat bugetul.

**Fișă de program:** justificare prezentată pentru creditele operaționale solicitate de Comisie pentru fiecare program de cheltuieli în proiectul de buget anual, pe baza implementării din anii anteriori măsurate cu ajutorul indicatorilor.

**Gestiune directă:** gestionarea unui fond sau a unui program al UE doar de către Comisie, spre deosebire de gestiunea partajată sau de gestiunea indirectă.

**Gestiune indirectă:** metodă de execuție a bugetului UE prin care Comisia încredințează sarcini de execuție altor entități (precum țări din afara UE și organizații internaționale).

**Gestiune partajată:** metodă de execuție a bugetului UE în cadrul căreia, spre deosebire de gestiunea directă, Comisia delegă sarcini de execuție statelor membre, păstrând însă responsabilitatea finală.

**Indicator:** informație utilizată pentru măsurarea sau evaluarea unui aspect al performanței. Un indicator-cheie de performanță măsoară performanța în raport cu obiectivele-cheie.

**Indicator-cheie de performanță:** măsură cuantificabilă a performanței în îndeplinirea unor obiective-cheie.

**Mecanismul de redresare și reziliență:** mecanismul de sprijin financiar al UE destinat să atenueze impactul economic și social al pandemiei de COVID-19 și să stimuleze redresarea, precum și să răspundă provocărilor pe care le aduce un viitor mai verde și mai digital.

**Program:** mijlocul prin care sunt realizate anumite obiective de politică ale UE, în general prin intermediul unor proiecte cofinanțate.

**Raport anual:** raportul anual de audit al Curții de Conturi Europene, care conține o declarație de asigurare cu privire la fiabilitatea conturilor UE și la regularitatea operațiunilor subiacente, pe care Curtea trebuie să o furnizeze Parlamentului European și Consiliului în conformitate cu Tratatul privind funcționarea Uniunii Europene.

**Raport anual de activitate:** raport întocmit de fiecare direcție generală a Comisiei și de fiecare instituție sau organism al UE, în care se prezintă performanța respectivei entități sub aspectul îndeplinirii obiectivelor sale, precum și modul în care aceasta și-a utilizat resursele umane și financiare.

**Raportul anual privind gestiunea și performanța bugetului UE:** raport pe care Comisia îl elaborează în fiecare an cu privire la modul în care a gestionat bugetul UE și la rezultatele pe care le-a obținut, sintetizând informațiile din rapoartele anuale de activitate ale direcțiilor sale generale și ale agențiilor executive.

**Raport special:** documentul în care Curtea de Conturi Europeană își prezintă constatările rezultate în urma auditurilor pe care le desfășoară pentru a stabili dacă o activitate a respectat principiile bunei gestiuni financiare și dacă și-a atins obiectivele.

**Regularitate:** măsura în care o operațiune sau o activitate este conformă cu normele și reglementările aplicabile și cu orice eventuale obligații contractuale.

## Echipa din cadrul Curții

Acest document de analiză a fost adoptat de Camera de audit V – Finanțarea și administrarea Uniunii, condusă de domnul Jan Gregor, membru al Curții de Conturi Europene. Activitatea de analiză a fost condusă de domnul Jorg Kristijan Petrovič, membru al Curții de Conturi Europene, sprijinit de Martin Puc, șef de cabinet, și de Mirko Iaconisi, atașat în cadrul cabinetului; Colm Friel, manager principal; Mircea-Cristian Martinescu, coordonator; Dana Šmíd Foltýnová și Slobodan Dimitrovski, auditori. Laura Mcmillan a asigurat sprijin lingvistic.



# DREPTURI DE AUTOR

© Uniunea Europeană, 2024

Politica Curții de Conturi Europene referitoare la reutilizare este definită în [Decizia nr. 6-2019 a Curții de Conturi Europene](#) privind politica în materie de date deschise și reutilizarea documentelor.

Cu excepția cazului în care se precizează altceva (de exemplu, într-o mențiune separată indicând drepturile de autor), conținutul elaborat de Curtea de Conturi Europeană pentru care UE deține drepturile de autor face obiectul licenței [Creative Commons Atribuire 4.0 Internațional \(CC BY 4.0\)](#). Prin urmare, ca regulă generală, reutilizarea este autorizată cu condiția menționării adecvate a autorilor și a indicării eventualelor modificări. Reutilizatorul conținutului elaborat de Curtea de Conturi Europeană nu poate altera sensul sau mesajul inițial. Curtea de Conturi Europeană nu răspunde pentru eventualele consecințe ale reutilizării.

Este necesar să obțineți o permisiune suplimentară în cazul în care un anumit conținut prezintă persoane fizice ce pot fi identificate, de exemplu, în cazul fotografiilor în care apar membri ai personalului Curții de Conturi Europene sau în cazul în care conținutul include lucrări ale unor terți.

Dacă se obține o astfel de permisiune, ea anulează și înlocuiește permisiunea de natură generală menționată mai sus și va indica în mod clar eventualele restricții de utilizare.

Pentru a utiliza sau a reproduce un conținut pentru care UE nu deține drepturile de autor, poate fi necesar să obțineți o permisiune în acest sens direct de la titularii drepturilor de autor.

Programele informatice sau documentele care fac obiectul unor drepturi de proprietate industrială, cum ar fi brevetele, mărcile, desenele și modelele înregistrate, logourile și denumirile, sunt excluse din politica Curții de Conturi Europene referitoare la reutilizare.

Familia site-urilor instituționale ale Uniunii Europene care sunt incluse în domeniul europa.eu oferă linkuri către site-uri terțe. Deoarece Curtea de Conturi Europeană nu are control asupra acestor site-uri, sunteți încurajați să verificați politica aplicată de ele în ceea ce privește respectarea vieții private și drepturile de autor.

## Utilizarea logoului Curții de Conturi Europene

Logoul Curții de Conturi Europene nu poate fi utilizat fără acordul prealabil al Curții de Conturi Europene.

PDF	ISBN 978-92-849-3347-1	ISSN 1977-5806	doi:10.2865/2705269	QJ-01-24-011-RO-N
-----	------------------------	----------------	---------------------	-------------------

Raportul anual privind gestiunea și performanța bugetului UE este principalul raport de nivel înalt al Comisiei referitor la bugetul UE și face parte din pachetul de raportare financiară anuală al Comisiei. Date fiind termenele legale care se aplică, Curtea de Conturi Europeană nu a fost în măsură să procedeze la o evaluare exhaustivă în timp util pentru procedura anuală de descărcare de gestiune și, drept consecință, prezentul document de analiză se axează pe volumul I al raportului în cauză. În acest document de analiză, Curtea observă că, per ansamblu, Comisia dispunea de proceduri adecvate pentru elaborarea raportului, dar se mai pot aduce îmbunătățiri în ceea ce privește calitatea datelor referitoare la performanță. De asemenea, Curtea subliniază că acest raport al Comisiei conține puncte de vedere care diferă de observațiile formulate de Curte, în raportul său anual, cu privire la fondurile politicii de coeziune și la Mecanismul de redresare și reziliență.

**CURTEA DE CONTURI EUROPEANĂ**  
12, rue Alcide De Gasperi  
1615 Luxembourg  
LUXEMBURG

Tel. +352 4398-1

Întrebări: [eca.europa.eu/ro/contact](https://eca.europa.eu/ro/contact)

Website: [eca.europa.eu](https://eca.europa.eu)

Twitter: @EUAuditors



CURTEA DE  
CONTURI  
EUROPEANĂ